

2023년 세종특별자치시 주요업무계획

세종시민과의 실천약속



창조와 도전의
미래전략수도 세종

세종시민^{과의} 실천약속

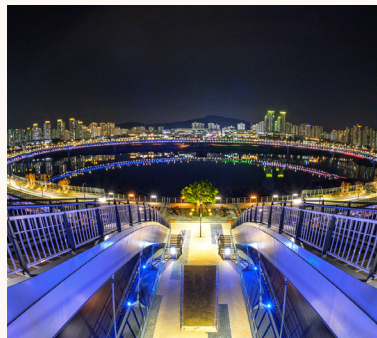
2023년 세종특별자치시 주요업무계획





세종시민이 뽑은 2022년 10대 주요 성과

1



금강보행교(이응다리) 개통

2



국회세종의사당
기본계획 확정

6



세종예술의전당 개관

7



비수도권 최초 M-Bus
노선(세종-대전) 신설 확정

(투표) '22.12.16(금) ~ 12.19(월) 4일간
(온라인) 세종시티앳, 세종의 뜻(시 홈페이지)
(오프라인) 시청(본관), 시립도서관,
조치원을 복합커뮤니티센터

세종특별자치시 도시 브랜드

세
J
S
E
J
O
N
G

세종이 미래다
SEJONG IS THE FUTURE

'세종의 오늘이
대한민국의 미래가 된다'
국가 균형발전 상징이자 행정수도로서
발전하는 세종시는 정치·행정·문화·산업 등
모든 분야에서 대한민국의 미래임을 의미함

3



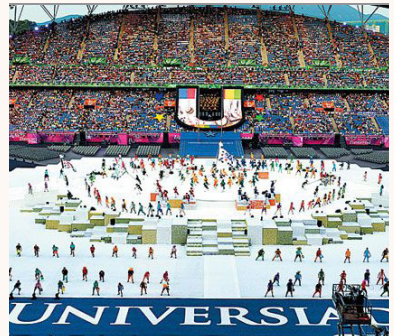
세종-대전 광역노선
무료환승제 전면 시행

4



대통령 제2집무실
로드맵 마련

5



2027 하계세계대학경기대회
충청권 유치 확정

8



부동산 3종규제
6년만에 완전 해제

9



세종축제 및
대한민국 정원산업박람회 개최

10



KT&G 등 우량기업 20개사
8,889억원 투자유치

2022년 실력으로 인정받았습니다

세종특별자치시 수상

1위 / 최우수상

1위

균형발전사업
시도평가 1위

국가균형발전위원회 / 12월

1위

제12회 어린이 안전대상

대통령상 (안전사고 예방활동 부문)

행정안전부 / 12월

1위

'22년 지역안전지수

특광역시 1위 / 6개 분야 중 4개 분야 1등급 획득
(화재, 범죄, 자살, 감염병)

행정안전부 / 12월

1위

'22년 주소정보 업무유공

대통령상 (우수 지자체 분야)

행정안전부 / 12월

1위

'22년 안전점검의 날
추진 시도평가

행정안전부 / 12월

1위

'22년 지역축제 안전관리
시도평가

행정안전부 / 11월

1위

전국 주민자치센터
문화프로그램 경연대회

문화체육관광부 / 10월

1위

'22년 상반기 안심식당
운영 우수지자체

농림축산식품부 / 9월

1위

전국 지자체
건축행정평가

국토교통부 / 9월

1위

재난현장 구급대응
훈련 평가

소방청 / 12월

최우수

매니페스토 약속대상

한국매니페스토실천본부 / 8월

최우수

'21년 지역사회보장계획
시행결과

보건복지부 / 12월

최우수

'22년 지역먹거리
지수 평가

농림축산식품부 / 11월

최우수

자전거 이용활성화
우수사례 경진대회

행정안전부 / 10월

최우수

'22년 농촌진흥사업
우수기관

농촌진흥청 / 12월

최우수

제17회 대한민국 생태환경
건축대상(조치원 제2복권)

(사)한국생태환경건축학회 / 12월

최우수

'22년 국가하천
유지관리실태 심사

환경부 / 12월



우수상 / 장려상

'22년 청년정책 평가 광역자치단체 분야 '2위' | 국무조정실(9월)
 균형발전 우수사례 선정 | 국가균형발전위원회(12월)
 '22년 재난관리평가 우수기관 표창 | 행정안전부(7월)
 육아종합지원센터 우수운영사례 | 보건복지부(12월)
 '22년 체력인증센터 성과평가 | 문화체육관광부(12월)
 '22년 지역문화유산교육 사업평가 | 문화재청(12월)
 '22년 3분기 지역주도 규제혁신 우수사례 | 행정안전부(12월)
 주거복지 10대 우수지자체 | 국토교통부(12월)
 '22년 음식물류 폐기물 관리 지자체 성과평가 | 환경부(8월)
 '21년 도서관종합발전계획 추진실적 도서관정책평가 | 문화체육관광부(10월)

'22년 청년공동체 활성화 사업 성과공유회 | 행정안전부(11월)
 '22년 지역공동체 활동 우수사례(평리 마을관리소) | 행정안전부(12월)
 '22년 광역교통(BP) 우수사례 | 대도시권광역교통위원회(11월)
 제9회 행복농촌 만들기 콘테스트 입선 | 농림축산식품부(9월)



표창 / 인증

'22년 국가재난관리유공 국무총리 표창 | 행정안전부(5월)
 주민e직접 플랫폼 구축·협력 유공 | 행정안전부(3월)
 제15회 대한민국 지방재정대상(세입증대 분야) | 행정안전부(12월)
 아동친화 환경조성 유공 지자체 | 보건복지부(5월)
 '22년 지방투자 유공 표창 | 산업통상자원부(11월)
 '22년 감염병 검사분야 유공자 | 보건복지부(11월)
 통합식품안전정보망 구축·운영·활용 유공자 | 식품의약품안전처(11월)

가족친화 인증(재인증) | 여성가족부(12월)
 스마트도시 국제인증(ISO22301) (갱신) | 국제표준화기구(10월)
 스마트도시 국제인증(ISO37106) Level4선도도시 (재인증) | 국제표준화기구(11월)
 유네스코 글로벌 학습도시 네트워크(GNLC) 선정 | 유네스코평생학습원(9월)



창조와 도전의 ————— 미래전략수도 세종

행정수도 그 이상의 창조와 도전으로
자족기능을 갖춘 대한민국 대표 도시,
미래전략수도 완성



2023년 8대 과제

- 1 · 누구나 살고싶은 행정수도 세종
- 2 · 과학기술육성 자족경제도시
- 3 · 풍요와 품격의 문화예술도시
- 4 · 시민중심의 편리한 미래교통 도시
- 5 · 쾌적하고 편안한 친환경 안전도시
- 6 · 건강하고 행복한 의료복지도시
- 7 · 창의인재를 키우는 한글사랑 교육특구도시
- 8 · 지역상생의 균형발전 선도도시



누구나 살고 싶은 행정수도 세종

행정수도 세종으로 도약하겠습니다

지방시대 분권모형을 선도하겠습니다

행정수도 세종으로 도약하겠습니다



국회 세종의사당 건립 지원

- 국가랜드마크 수준의 건립을 위한
국회사무처·국조실·행복청과 공동대응
- 세종동(S-1생활권) 약 19만평, 여의도 의사당의 약 2배 규모 부지
- 건립비용 및 도로·철도 인프라 개선 필요성 감안,
행복도시특별회계예산('03년 불변가액 8.5조) 상향을 위한
행복도시법 개정 건의



대통령 제2집무실 건립 본격 추진

- 국회 세종의사당 준공 시기(~'28년 예정)에 맞춰
차질 없이 건립되도록 적극 지원
- '건립방안 기획 연구용역'('22.9~'23.2월)에
제2집무실 설치 최적안 반영 건의

기본계획
수립
('23.上)

사업비 확정,
건축설계
('23.下)

착공
('25.上)

준공
('27년)

- 범정부 합동 추진단과 협조체계 강화
- 국무조정실·행정안전부·국토교통부·행복청으로 구성

행정수도에 걸맞은 도시계획 재정비

- 국회 세종의사당, 대통령 제2집무실 건립에 따른
도시 인프라 및 정주여건 조성
- 행복청·LH와 협력체계 강화(도시 기본·개발·실시계획 변경)
- 2040년 세종도시기본계획('23.上), 2030 도시관리계획
재정비('23~'25년) 추진
- KTX세종역 설치, 세종-포천 고속도로, 첫마을IC 신설 등
- 이전기관 종사자 주거안정을 위한 공무원임대주택 확대
(인사처) 지원

행정수도 기능 강화

미이전 중앙행정기관 추가 이전

- 외교·안보 기능(외교부, 통일부, 국방부 등)을 제외한 미이전 기관 추가 이전

'공공기관 이전 시즌 2' 추진

- 수도권 소재 163개 공공기관 중 국책연구단지와 시너지 효과가 예상되는 기관 등 우선 유치 추진

법원 설치

- 세종지법·행정법원 설치를 위한 법원설치법, 행정소송법 개정안 국회 의결 추진(국회 계류 중)

디지털미디어단지 조성

- 국회 세종의사당 건립('28년 예정) 시기에 맞춰 인근에 취재·보도와 문화콘텐츠 개발 등이 가능한 미디어단지가 입주하도록 지원

행정수도 위상에 맞는 국제도시 교류 강화

· '2025년 국제금강정원박람회' 성공 개최를 위한 국제협력 네트워크 확산

- 해외 우호 도시에 현지 교민, 외국인 등을 '해외협력관'으로 위촉
- 브리즈번·캔버라(호주), 본(독일), 바르셀로나(스페인) 등 주요도시와 교류 협력 추진
- 벨파스트(영국), 소피아(불가리아) 등 유럽 교류도시 및 아시아권 주요 도시와의 교류 협력 확대

· 세계행정도시연합(WACA), 동북아지역 자치단체연합(NEAR), 세계지방정부연합(UCLG) 등 국제기구 활동 증진

· 중앙행정기관·국책연구기관 개발도상국 고위공무원 연수과정 등 협력사업 추진

· 소셜미디어를 활용한 외국인 홍보단 '세종프렌즈' 운영





제8회 세종시 금남면
화합 한마당축제

지방시대 분권모델을 선도하겠습니다

세종형 행정체계 개편

책임읍동(현. 조치원읍·아름동) 확대 및
사무정비 등 개선방안 마련

-대민 서비스 강화 및 행정 효율성 상승 효과

특별자치시에 상응하는 행·재정분야 발전모델 마련

인력관리

정부지침 완화 적용 및
적정인력 산정모델
(기준인건비) 개발

보통교부세

현행 특례
보정비율 상향 및
적용기한 폐지

균형발전 특별회계

시 특수성 감안,
자율편성 대상사업
확대 및 세종시 계정
규모 확대

주민자치 발전모델 구축

· 읍·면·동 주민자치회·시민주권회의 운영 고도화

주민자치회	시민주권회의
<ul style="list-style-type: none"> - 다양한 주민조직(직능단체) 추천 반영 등 위원 구성방법 개선('23.上 / 조례개정) - 주민자치회 역량강화를 위한 '주민자치 대학' 운영 및 전문가 컨설팅 지원(연중) 	<ul style="list-style-type: none"> - '제3기 시민주권회의' 출범 - 역량교육 및 미래전략 과제 토론회 개최



주민자치시설 확충·개선

· 동지역 신규 주민센터 개청

어진동 · 나성동 ('23.上)	합강동 · 집현동 ('24년)	산울동 ('25년)
------------------------	-----------------------	-----------------



1
2
3



· 면지역 복합커뮤니티센터 건립 추진

- 금남면 : 착공('23.上) / 준공('24.12월)
- 부강면 : 건축설계 착수('23.上) / 준공('25.10월)

· 마을회관, 경로당 등 주민공동시설 기능 개선

- 시설 개보수(31개소), 석면철거 및 보수(10개소)

1. 나성동 복합커뮤니티센터 준공('22.12월)
2. 전의면 복합커뮤니티센터 준공('22.12월)
3. 전동면 복합커뮤니티센터 준공('22.12월)

지역맞춤 치안 서비스 제공을 위한 '세종형 자치경찰제' 구축

· '경찰법' 개정('23.2.16 시행)에 따른, 상임위원 임명 및 사무국 신설

· 범죄예방, 아동·여성·청소년 보호, 교통 관리 등 활동 강화

- 아동안전지킴이집 운영, CPTED 방범 시설물 설치, 찾아가는 학교폭력 예방 VR체험 교육, 치안 활동, 교통 관리 등

· 자치경찰 이원화 시범 실시('24년)에 따른 기반 마련

- 시범실시 지역(강원·제주)과 요구과제(조직, 재원 등) 발굴 및 공동대응





시민소통 강화를 통한 시정 공감대 확산

· 찾아가는 읍·면·동 시민과의 대화 추진

- 지역 현장(상반기), 각 읍·면·동(하반기)에 방문하여 시민과 소통 확대

· 다양한 채널을 통한 시정 홍보

- 시정소식지, 전입주민 종합 생활안내서 발행

- 주간소식, 카드뉴스 등 시각화 콘텐츠 제작·홍보

- 카카오톡, 유튜브, 블로그 등 다양한 온라인 홍보 채널 구축·운영

- 누리집, 시티앱, 세종의뜻, 세종말씀미 등을 통한 시민 여론수렴

연동면 주민과의 만남



과학기술 육성 자족경제도시

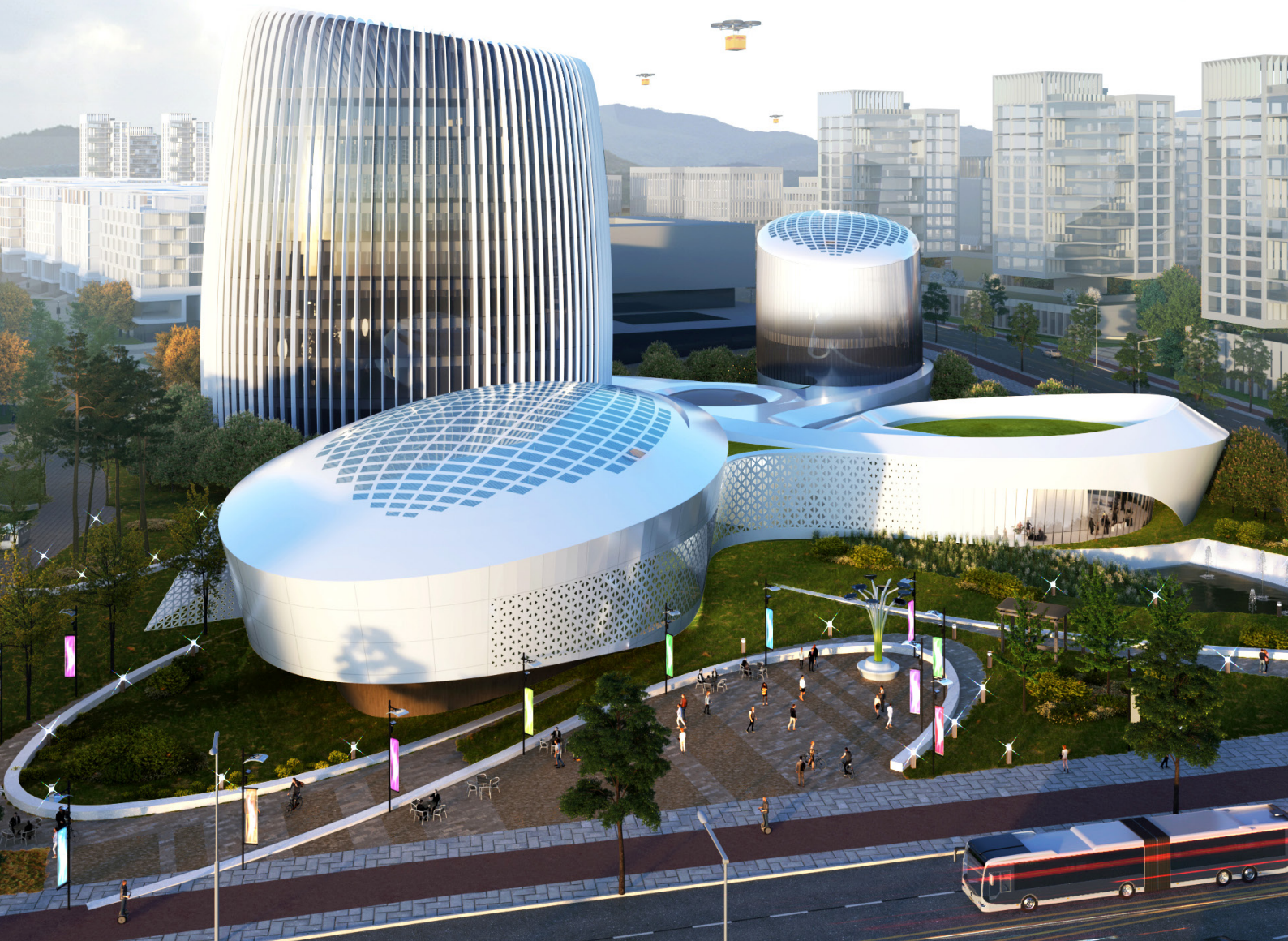
더 똑똑하고 편리해진 스마트도시를 만들겠습니다

신성장산업 테스트베드를 조성하겠습니다

투자유치 활성화로 미래먹거리를 창출하겠습니다

중소기업 및 소상공인의 성장을 지원하겠습니다

창업하기 좋은 환경, 일자리가 늘어납니다



더 똑똑하고 편리해진 스마트도시를 만들겠습니다

스마트시티 국가시범도시 조성

- 첨단기술을 활용한 스마트서비스 제공
- AI, 빅데이터, IoT 등 스마트서비스(21개) 적용
- 스마트 모빌리티서비스 시범운영
- 통합모빌리티, 수요응답모빌리티, 자율주행 등
(1생활권 대상)
- 선도지구 조성 및 스마트서비스 실시설계 착수
- 선도지구 토지매매계약(SPC↔LH) 체결('23.1월)

데이터 기반 행정 활성화로 행정혁신 촉진

- 디지털 트윈 '가칭'상상세종' 추진 전략
수립(~'23년)
- 각종 도시문제(도시계획, 교통 등) 분석 예측으로
과학적 의사결정 지원
- 다양한 빅데이터 제공 및 컨설팅 지원
- 상권분석(소상공인), 개발용 데이터(IT기업),
학습 데이터 지원(학교) 등 활용

내 삶 속의 스마트서비스 제공

건강

- 똑똑건강앱과 똑똑건강존(9개소) 운영
- 돌봄용 AI로봇 시범사업
- AI·IoT 기반 어르신 건강관리서비스 확대
(150명→250명)

안전

- 지능형 범죄예방 서비스·실증(~'23.7월)
- 인공지능(AI) 영상분석 기술 개발('23.12월)
- AI기반 관제상황실 운영('23.8월)
- 읍면 CCTV 25개소 신설, 노후 카메라 42개소 교체

편의

- 공공와이파이 구축(버스·공원 등 50개소)
- 키오스크, 로봇 등 스마트 기술 지원(업소 110개소)
- 자율로봇 시범운영(도서관 이용안내 및 장서정리)
- 모바일 전자고지 서비스 구축(7종)

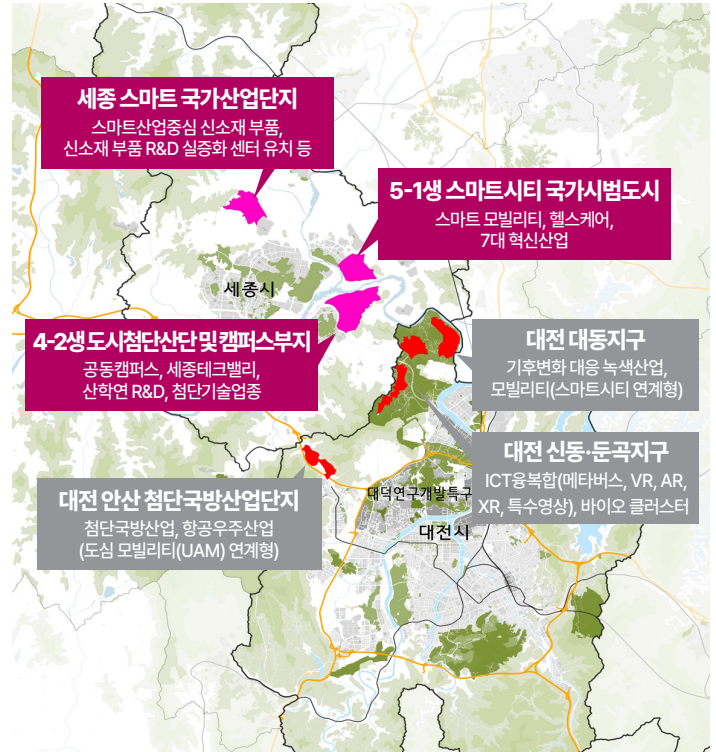
정보

- '세종엔(앱)' 운영(생활정보 86종 실시간 제공)
- '세종시티앱' 서비스 확대(모바일 시민증 도입 등)
- 도시문제 해결을 위한 스마트리빙랩 실증('23.1월~)
- 빅데이터 허브시스템 개방(생활밀접 데이터 제공)

신성장산업 테스트베드를 조성하겠습니다

세종·대전 경제자유구역 추진

- 경제자유구역 개발계획 수립 및 지정 (~'23년), 경제자유구역청 설립(~'24년)
- 대덕특구·국제과학비즈니스벨트를 연계한 신산업 개발과 AI, 빅데이터, IOT 등 스마트 산업기술 실증을 위한 테스트베드 구축



* 경제자유구역 개발계획에 따라 사업지구 변경 가능

기회발전특구(사이버보안 분야) 지정을 위한 선도적 대응

- 「2023 HackTheon Sejong」
국제 대학생 사이버보안 경진대회 개최('23.5월)
- 국제 경진대회, 보안 컨퍼런스, 기업전시 및 채용 박람회 추진
- 지역거점 정보보호클러스터 구축사업 공모 제출('23.上 / 과기부)
- 사이버보안 산업 앵커시설 및
실전형 사이버훈련장 구축(~'24년)
- 산·학·연 인력양성 및 취업연계 프로그램 운영 지원

1단계 (세종TP·세종SB플라자~고려대)	2단계 (공동캠퍼스 내 정보보호 클러스터 구축)
---------------------------	-------------------------------





규제자유특구, 시범운영지구 등
다양한 실증사업을 기반으로 한
미래모빌리티(자율주행, 드론, UAM 등)
테스트베드 최적지로서 중추적 역할

과학기술 기반 신성장산업 시범사업 실시



· 국내최초 광역형 자율주행버스 운행

- 세종터미널-오송역 BRT(22.4km, ~'23.5월)
- 반석역-세종터미널-오송역 BRT(32.2km, '23년~)

· 자율주행 로봇 개발·실증

- 자율주행 배송(아파트 내 도서·음식, 순찰 등) 및 실증('23년~'25년)

· 미래형 모빌리티 UAM(도심항공교통) 도입 로드맵 마련

- 항공, 통신 등 관련 분야 기업 협력을 통해
세종형 UAM 도입전략 마련 및 실증서비스 발굴

· 지속적인 드론산업 육성 및 기반 확대

- '전국 드론레이싱 대회'('23년) 개최로
시민체감형 드론레저 문화 확산

투자유치 활성화로 미래먹거리를 창출하겠습니다



기업유치로 미래 성장동력 확보

· 세종미래전략펀드 조성

- 모펀드 조성을 통해, 유망기업에 투자('23년 40억 출자예정)
- '투자-회수-재투자'의 선순환 구조로 이어지는 지역 투자생태계 조성

· 기업 활동 공간 '세종 비즈니스 라운지' 개소

- 서울 여의도 소재, 기업인 활동 및 투자유치 거점공간으로 활용

스마트 국가산업단지 조성

· 세종 스마트 국가산업단지

산업단지 계획
승인·고시
('23.上)

보상
('23.下)

착공·분양
('25년),
준공('29년)

다양한 산업단지 구축

· 북부권 일반산업단지(4개소)

- 전동·스마트그린·벤처밸리 산업단지 조성 및 복합산단 조성공사 착공

· 도시 첨단 산업단지(세종테크밸리)

- 분양('23.6월), 연구시설용지(8만m²) 활용방안 검토



산업단지 인프라 건설로 유치기반 강화

산단계획 정비 및 정주여건 개선

- 유치업종 전환 토지이용계획 정비 등(10건) 기업 경쟁력 제고 지원
- 전의산단 공동직장어린이집 운영지원
- 기숙사 임차비 지원
- 수요응답형 통근버스 지원 확대 (3개 노선)

용수공급시설 설치

- 스마트그린·벤처밸리산단 공사, 복합산단 설계

산업단지 진입도로 개설

- 스마트그린·벤처밸리·복합산단 진입도로 신설·확장

공공폐수처리시설 확충

- 노장농공단지 노후 오폐수시설 단계적 폐쇄 및 전동산단 오폐수 시설 신설 연계 추진
- 스마트그린·벤처밸리산단 신설로 안정적 오폐수처리 및 수질보전

세종시·13개 기업, 투자합의각서 체결
전의·소정면 일대에 조성 중인
세종스마트그린산업단지에
의료기기 및 첨단 정보기술(IT) 관련
공장건립 예정(~'25년)



중소기업 및 소상공인의 성장을 지원하겠습니다

중소기업 성장 촉진

· 지역 중소기업 지원 확대

- 수출 현지 시장조사, 바이어 연계 등 지원(6개사), 중소기업 육성자금(550억) 지원, 공공조달시장 진입지원 및 지역업체 보호·육성
- 시(市)와 2천만원 미만 계약 체결시 의무매출채권 전액 면제('23.3월~)
- 기업애로사항 원스톱 지원, 기업소통관계 운영 등 애로사항 및 건의사항 해결



전통시장 활력 제고

· 고객 편의 증진을 위한 전통시장 개선

- 디지털전통시장 온라인 배송 및 방문객의 휴식공간 조성
- 전통시장 특성화 및 시설현대화 지원



지역상권 활성화

· 상가 허용용도 규제완화를 위한 지구단위계획 변경 검토, 관리 개선안 마련

- 공실현황 분석, 시범구역 평가를 통해 전면공지 개선안 구성

· 상권활성화 종합계획 수립, 세종형 상권육성구역 지정

- 지역상권(전통시장 포함) 실태조사 및 지원계획 구체화
- '지역상권 육성 및 활성화 지원 조례' 전면 개정('23.上)

· 어린이보호구역 등·하교시간 외 주정차 단속 완화 (읍·면 20분, 동 10분)

소상공인 경영안정 지원

· 소상공인을 위한 지원조직 확대

- 소상공인과 신설 및 '상권성장 대책추진단' 운영 (단장: 경제부시장 / 15개 부서, 전문가 자문단 등)

· 경영 안정 유지 비용 지원

- 고금리 등 경영환경 악화에 대비한 소상공인 자금 지원(800억)

· 세종 민간협력 배달앱 운영

- 우수업체 집중 지원·홍보 및 쿠폰이벤트 지원

여민전 전년대비 10% 증액 발행
(3,300→3,630억원)



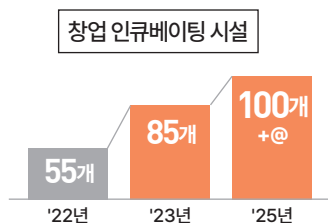
창업하기 좋은 환경, 일자리가 늘어납니다

창업기반 조성

- '창업 인큐베이팅 시설 100개 구축'을 위한
기본계획 마련 및 창업공간 조성

- (기존) 55개 + (신규) 45개

- 조치원 세종테크노파크, 4생활권 공공지식산업센터 등 활용



- 세종 창업·벤처 패키지 운영

- 기업 홍보·마케팅과 판로확보를 추가하여 활동 지원(8→10개사)



고용창출 및 취업연계 강화

- 세종일자리경제진흥원 설립 추진(~'24년)

- 분야별 핵심 인재 공급과 지역내 중소기업 및 소상공인 지원

- '구인·구직 만남의 날' 등 취업지원 서비스 연계(700명)

- '세종신중년센터'의 재취업 기능 강화(4학기 / 취업연계 50명)



미래신성장 산업인력 육성·지원

- 산·학·관 연계 지역특화사업 인재 육성

- 고등직업교육 지역특화사업(실감형콘텐츠) 교육 실시(165명)

- 평생직업 및 일반 훈련과정 운영(41개 / 600명)

- 신기술 분야 실무 인재 배출

- ICT이노베이션스퀘어 사업을 통해 인력 양성(216명 목표)

- 가속기 관련 연구개발·인력양성 과제 발굴·추진

풍요와 품격의

문화예술도시

생동하는 문화예술 창조도시로 나아가겠습니다
건강한 삶을 위한 체육도시를 조성하겠습니다
품격있고 매력 넘치는 관광도시를 만들겠습니다
세계인이 찾는 정원도시를 만들겠습니다



생동하는
문화예술
창조도시로
나아가겠습니다

품격있는 삶을 위한 문화향유 확대

· 공연유치 확대 및 공연인프라 보강

- (세종예술의전당) 고품격 공연 유치(50편 100회 이상)
- (세종문화예술회관) 어린이·가족중심 공연(40편 80회 이상), 전시(10건, 100일 이상), 무대 설비(음향, 조명, 기계 등) 보강 및 시설 리모델링

· 일상 속 활력있는 문화향유

- 아트트럭을 활용한 길거리 공연(5~10월 / 70회), 여민락콘서트 공연(3~12월 / 8회), 금강 청소년 축제(버스킹 페스티벌) 확대, BRT 작은미술관 전시 운영
- 시립청소년교향악단 운영(정기기획공연, 찾아가는 공연 등 8회 이상)



문화예술 활성화 환경 조성

- **시민과 함께하는 문화예술거리 확대**
- 가치누리 문화거리(2개소), (가칭)보헤미안 거리('24년~) 운영
- **원도심 문화재생시설 조성**
- 카페, 소공연장 '조치원 1927' 및 시민 문화체험 공간 '문화정원' 등
- **'연동문화발전소' 운영**
- 옛 연동면사무소를 활용한 문화예술창작·교육공간 조성
- **세종 문학관 조성**
- 용역('22.12월~'23.6월), 기본계획 수립('23년), 공사(~'26년), 운영('26.下~)
- **지역 예술인·예술단체 지원사업 확대**
- 전문예술 창작 및 예술인 단체 지원(홍보마케팅, 판로개척 지원 등)
- **태권도 시범단(~'23년) 및 시립취타대(~'24년) 창단**

품격있는 도시 문화예술 명소 확충

세종예술의전당 소극장

- 중·소규모 공연장(300석이상) 및 전시장 등 복합문화시설 건립 추진
- 기본계획('23년)→심사('24년)→설계공사('25년)→개관('26.下 목표)

세종시립박물관

- 고운뜰공원 내(지하1층, 지상 2층) 건립
- '23년 착공, '25년 개관 목표

국립박물관단지

- 세종동 중앙녹지공간 일원, 5개 박물관 및 통합지원시설 건립(행복청, '16~'30년)
- 국립어린이박물관 개관('23.下)
- 도시건축박물관, 국립디지털문화유산센터, 국립디자인박물관 착공
- 국립민속박물관 이전방안 지속 논의('23.下)

장욱진 기념관

- 한국근현대미술사의 거장 장욱진 생가복원 및 기념관 건립
- 설계('23.9월)→착공('23.10월)→운영계획('23년)→조례제정 등 개관준비('24년)→개관(~'25.下)



2027하계세계대학경기대회(구. 하계유니버시아드대회) 총청권 유치 성공

건강한 삶을 위한 체육도시를 조성하겠습니다

2027 하계세계대학경기대회 개최 준비

· 대평동 종합체육시설 건립

- 국비 확보, 타당성 재조사 통과 등 건립 기틀 마련

· 2027 대회준비 전담TF 구성·운영

- 도로·교통인프라, 문화·관광콘텐츠, 도시환경 정비 등 로드맵 마련
- 폐회식, 육상, 수구, 탁구 경기개최 및 메인 선수촌 조성 지원

체육기반 인프라 확대

· 생활체육 기반시설 확대

- 금강 파크골프장(~'23년), 반다비 빙상장(~'23.12월), 보람 국민체육센터(~'23.4월), 도심지 야외수영장 시범운영('23.7~8월)
- 조치원 시민운동장 내 테니스장(4면) 설치 추진, 노후 노인건강 체육시설 4개소 보수(~'23.12월) 등

· 전문체육 육성 강화

- K4리그 축구단(세종바네스FC) 창단, 실업팀(테니스, 유도(장애인)), 연고지협약팀(스포츠포트 여자축구단 등 6개) 운영

시민참여형 생활체육 활성화

· 시민과 함께하는 시민체육대회 개최

- 제10회 시민체육대회, 24개 읍면동 체육대회 등 운영
- 세대별 특화 체육대회 개최(유소년 축구대회, 어르신 생활체육대회 등)

· 다양한 생활체육 프로그램 등 제공

- 세종체력인증센터 및 세종공공스포츠 클럽 등 운영

· 취약계층·장애인 체육 활성화

- 스포츠 강자이용권 지원강화(8.5만원→9.5만원)
- 장애인 생활체육지도자 증원 및 체력인증센터 운영

품격있고 매력 넘치는 관광도시를 만들겠습니다

매력 넘치는 관광도시 조성

· 관광 인프라 조성 및 콘텐츠 발굴

- 시티투어 운영 및 예약시스템 일원화
- 이동형 관광안내소 운영(시티투어 2층버스)
- 김중서장군 역사공원 조성사업 2단계 준공
- 역사 문화재와 연계한 탐방길 조성

· 관광 숙박시설 확충

- 관광숙박호텔 2개소 준공 예정('23년)
- 세종합강캠핑장 카라반 확대 운영(25대→63대)
- 5성급 호텔 및 컨벤션센터 유치 추진

· 문화유산 보존

- 국가·시지정·등록 문화재 등 발굴(24건), 보수정비사업(6건), 문화재 활용사업(7개), 문화재돌봄사업(121개소), 조사구역(2건) 등



볼거리 가득한 비단강 축제·행사 개최

· 비단강 금빛 프로젝트 추진

- 금강 세종시 구간 관광명소 육성 및 시민 여가공간 조성
- 대관람차, 음악분수, 수상레포츠, 수상공연장, 짚라인 등 관광인프라 구축
- 관광코스 개발, 시티투어 연계, 공연 개최 등 문화콘텐츠 제공

금강을 활용한 다양한 볼거리 제공

- 금강보행교 다목적 잔디광장 조성('22~'24년)
- 금강누정 선유길 관광코스 개발('21~'24년)
- 금강변 삼각편대(로봇, 드론, AI) 스마트 안전 특화서비스 제공('23년 시범운영, '24년 본격운영)
- 금강보행교 거점공연 운영, 금강 청소년 축제(9월)

· 지역경제 연계 축제 활성화

- 시민, 지역 문화예술인, 기업이 직접 참여하는 플랫폼형 도시 문화축제로 '세종축제' 개최(10월)
- 낙화놀이 축제(세종축제 연계/ 매년 10월), 복숭아 축제(8월), 세종 빛 축제(매년 11월)



금강보행교는
비단강 금빛 프로젝트
중심지

세계인이 찾는 정원도시를 만들겠습니다

2025 국제 금강정원 박람회 추진

- **2023 세종 가든쇼(정원박람회) 개최('23.5월)**
 - 아름다운 정원 경진대회 개최('23.4월 / 사전행사)
- **2025 국제 금강정원박람회 국제행사 인증 추진**
 - 기본구상 및 타당성 용역(~'23.6월)→국제정원도시 인증(평가) 및 승인(~'23.9월)→2025 국제 금강 정원박람회 조직위 구성('23년 말)



품격있는 숲과 정원의 도시 세종 조성

- **LH 미이관 공원시설 시(市) 이관**
 - 2~4생활권 수변공원 등 9개소(~'23년)
 - 4~6생활권 공원 및 녹지 등 57개소(~'23년)
- **산림 탄소순환체계 강화**
 - 조림·숲가꾸기('22년 344ha→'23년 512ha) 실시
- **임산업 활성화 지원을 위한 '전의 묘목축제' 확대 추진**

기존	개편
연 1회 / 전의면(3월) 개최	연 2회 / 전의면(3월), 중앙공원(5월) 개최
축제 개최기간에만 판매·유통·홍보 추진	묘목플랫폼과 연계, 원스톱 판매홍보서비스 제공

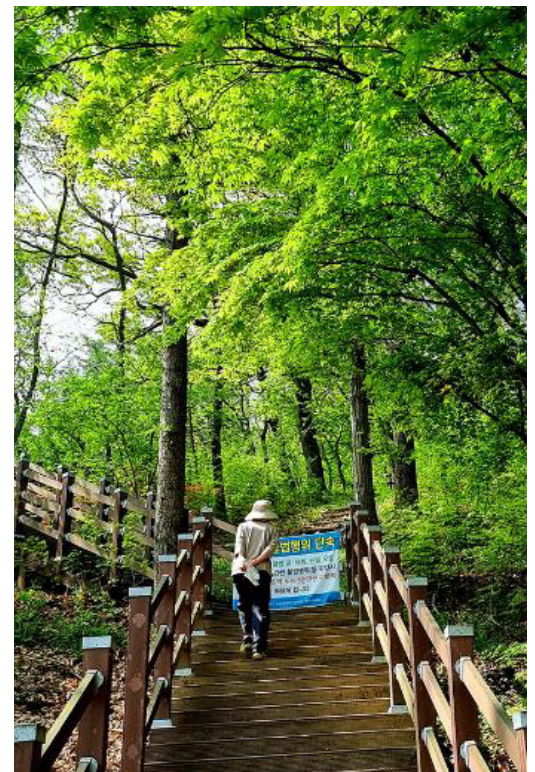
- **바람길숲(금강변 등)·미세먼지 차단숲(4개소)·자녀안심 그린숲(8개소) 조성(~'25년)**

• 세종시계 둘레길 시설 보완

- 등산로(105.4km) 정비 세종시계 둘레길(12개 구간, 151.1km)

• 가로경관 상시관리 체계 구축

- 특화 가로수길 조성('23년~, 1개소)
- 상시관리팀 구성, 동지역 가로수, 보행자도로, 지방하천 예·제초 통합관리





시민중심의 편리한 미래교통도시

시민요구에
답하는
대중교통
서비스를
제공
하겠습니다

대중교통 이용여건 개선

- 수소(저상)버스 도입('22년 0대→'23년말 11대)
- 전기(저상)버스 증차 추진('22년말 28대→'23년말 59대)

출·퇴근시간 BRT 버스 증차 및 운행 횟수 확대(3대, 30회 이상)	'22년→'23.上 운행대수(1일)	B2	B4
- (B2) 대전-1·2생활권(정부청사)-오송	운행횟수(1일)	17→19대	5→6대
- (B4) 대전-3·4생활권(세종시청)-오송	수송인원(1일)	224→240회	76→90회
		8,212→약8.5천명	1,301→약1.5천명

·광역버스 확대로 빠른 교통망 구축

세종-대전	세종-공주	세종-청주
M-Bus(광역급행버스)	광역BRT	광역노선
(M-Bus 운행개시) 세종충남대병원-고운-종촌-다정- 새롬-한솔-대전시청 (광역급행노선 신설) 출근시간대(6시~10시) / 조치원- 신도시(1번국도)-대전 / 45분소요	기본 및 실시설계 (~'23년), 시설공사(~'24년), 사업자 선정 및 운영 (~'25년)	이용행태 분석 후 세종-청주 노선 신설 ('24년)

·버스 노선 효율화로 지·간선 체계 확립

- 버스 노선 조정·신설 및 인프라(환승센터, 가·종점지, 공영차고지) 구축
- 주민공청회, 주민설명회 개최 등 이용자와 소통을 통해 대중교통 노선 개편(안) 마련

신도시	읍·면 지역
· 세종-대전-청주 광역노선망 확충	· 신도심과의 접근성 향상
· 생활권 간 노선확충, 환승불편 해소	· 통학권 확보방안 마련
· 출퇴근 시간대 이용 효율성 제고	· 산업단지 출·퇴근 편의 제공
· 비효율노선 조정	· 대중교통 사각지대 해소(두루타 확대)





시민요구에 답하는 대중교통 서비스를 제공할 것입니다
안전하고 쾌적한 교통환경을 만들겠습니다
도시성장에 대응하는 광역교통망을 구축하겠습니다

생활 속 편리한 교통서비스 확대

· 수요응답형 교통서비스 확대

신도시 / 서클

1, 2생활권
전체 서비스 확대

읍·면 / 두루타·마을택시

· 두루타 차량 증차(20→30대)
· 만남장소 추가(91→106)개소 및
개선(30개소)
.....
(마을택시) 7개 읍·면(44개 마을) 9대 운행

· 교통약자 이동권 강화

누리콜

· 운행대수(21→27대) 증대
· 운행시간 확대
(6~24시→24시간)

저상버스

· 42대 추가 도입(총 126대),
보급률 43% 달성
· 모든 시내버스 저상버스
교체 목표(~'30년)

· 버스 고객 편의를 위한 정보서비스 구축

- 도착정보 제공(정확도 94% 이상) 및 신규 버스정보단말기 설치(10대)

· 택시 부족 해소 및 서비스 수준 제고

- 택시면허 공급 확대('22년 412대→'23년 438대)
- 관내 택시 콜센터 운영('23년~), 승·하차장 추가(노면표지 6개소, 비가림형 1개소)

시내버스 무료화 추진

· '25년 시내버스 요금 무료화를 위한 제반 준비

- 시민 대상, 관내 통행(시내 승·하차) 요금 무료 추진
- 노선 개편, 증차, 요금정산시스템 구축 등 및 로드맵 마련

기본계획 수립
('23.6월)

기관 협의 및
조례 제정 운영
('23.12월)

정산시스템
구축
('24년)

시행
('25년)

교차로 신호체계 운영전략 선진화

· 교통정체 심화 교차로 실시간 모니터링 체계 구축

- 읍면지역 신호제어망 도입계획 수립(~'23년)
- 스마트교차로 시범지역 선정 및 첨단신호체계 시범운영('24. 上)

안전하고 쾌적한 교통환경을 만들겠습니다



'어울링'
자전거 이용
연 2백만건
목표('23년)



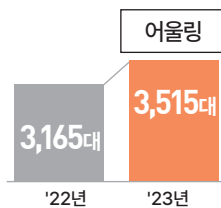
편리한 자전거 이용인프라 조성

- 공영자전거 '어울링' 확대(6생활권 등)
- 어울링 자전거 추가(350대) 및 대여소(26개)

- 빅데이터를 활용한 어울링 대여소
추가 설치(고운·어진동)
- ('22년)630개소 → ('23년)660개소

- 어울링 앱 고객센터 서비스 기능 확대
- 이용권 선물하기, 관광안내 및 고장신고 등 서비스 제공

- 노후 자전거도로 보수 등 안전시설 보강
- 고운·종촌·도담·어진 등 자전거도로 보수 및 표지판 추가



올바른 개인교통수단 이용문화·환경 조성

- 주·정차 위반 자전거·PM(개인형이동수단) 견인 조례제정('23.上)
- PM 불법주차 방지를 위한 충전형 거치대 설치('23.12월 / 135개소)
- 자전거 안전교육, 찾아가는 안전교실(분기별), 캠페인·챌린지 실시

안전한 교통환경 조성

- 어린이보호구역 승하차구역(DROP ZONE) 및
교통안전 시설·캠페인 홍보 확대
- 버스정보단말기, 전광판 등을 활용한 교통안전 생활밀착형 안전 홍보
- 읍·면 교통사고 취약마을 안전시설 설치,
사고다발지역 개선사업 추진
- 교량, 지하차도 등 도로, 구조물 인수 추진(연중)
- 금빛노을교 등 교량 19개소, 지하차도 5개소 인수(도로인수 합동점검단)
- 도로구조물 정기 안전점검 실시

교통인프라 확충·재정비

- 주차장 및 회전교차로 설치(각 4개소, 2개 / 4생활권, 읍면 등)
- 도로안전시설 재정비
- 시선유도봉(~'24.上)·블라드(~'24년), 휨스(~'25년) 등 관리 및 정비
- 교통신호시설물(신호등) 유지관리
- 신호제어기, 철주, 부착대, 신호등 교체 및 긴급 수리(200개소)

도시성장에 대응하는 광역교통망을 구축하겠습니다



광역철도망 구축

· KTX세종역 설치

- 행정수도, 충청권 상생경제권, 하계U대회 등 여건을 반영하여 설치 추진
- 타당성 용역('22.12월~'23.10월), 협의('24년), 국가계획 반영('25년 목표)

· KTX 조치원역 정차 추진

- 북부권 관문조성을 통한 경제·문화 활성화 기반 조성

· 대전-세종-충북 광역철도 본격 추진

- 반석-세종청사-조치원-청주공항 구간 / 예비타당성 조사('23년 예정)

· 서창역 신설

- 천안-청주공항사업('14~'29년) 반영, 서울역-서창역 일반철도 연결

광역도로망 확충

· 고속국도

- 세종-포천(세종분기점~연기분기점 구간) 6차로 확장('25.上 준공), 세종-청주('23.12월 착공), 첫마을 IC 타당성 검토('22.12월~'23.4월)

· 일반도로

- 신도시-조치원 연결도로('23.上 준공), 부강역-북대전IC('24.上 착공), 조치원 우회도로 재추진 및 96번 국지도 준치 협의

내부 도로환경 개선

· 상습정체 교차로 구조 개선

- 정체 교차로 4개소(은하수, 해들, 양지중, KDI) 완공
- 교통량 조사결과 및 지역민원 등을 검토하여 추가 실시(5개소 내외)

· 외곽순환도로 활성화

- 5생활권 외곽순환도로(5.4km) 개통('23.8월, LH), 6생활권 외곽순환도로(3.6km) 기존 도로와 연계(설계중)

· 국회 이전 등 여건변화에 따른 도로체계 개선

- 국지도 96호선 준치, 임난수로 확장(4→6~8차로), 금강교량 신설 등

· 시민 편의를 위한 도시계획도로 설치

- 개설이 시급한 중·소로 10개소 공사 시행

쾌적하고 편안한 안전도시

시민이 안전한 도시를 만들겠습니다

현장중심 고품질 소방서비스를
제공하겠습니다

깨끗한 물, 지속가능한 녹색도시를
만들겠습니다

시민 주거안정을 실현하겠습니다

사고예방 대응체계 및 시스템 구축

· 대형사고 예방을 위한 사고예방 종합대책 추진

- 「재난안전법」 개정사항을 반영한 「옥외행사 안전관리조례」 제정
- 위기관리 매뉴얼 정비(31종) 정비 및 매뉴얼 제정 확대(중앙부처 연계)
- 다중이용시설 안전점검(관내 100여개소), 지역축제 등 현장점검
- 안전사각지대(다중이용시설, 야영장 등) 예방감찰(6회)
- 민생 4개 분야(원산지, 식품위생, 공공위생, 청소년보호) 단속(14회)
- 예방중심 안전체계 구축(취약가구, 지역축제, 여름철 물놀이, 승강기 등)

· 인공지능(AI) 기반 CCTV기술을 적용한 군중 밀집지역 관제 추진

- CCTV 133개소(268대) AI분석을 통한 쓰러짐, 폭행, 화재 등 관제
- 금강변(보행교) 삼각편대(드론, 자율주행 로봇, AI관제) 스마트 안전서비스 제공

· 안전 사각지대 해소를 위한 읍면 CCTV 신설(25개소) 및 노후 카메라 교체(42개소)

시민이 중심되는 안전한 환경 조성

· 국제안전도시 재인증 추진('23.上)

· 찾아가는 시민안전교실 교육대상 확대

- 안전취약계층에서 일반시민 대상으로 교육 실시

· 어린이 안전환경 조성

- 놀이시설 점검 및 안전관리자
자체교육 실시

시민이
안전한 도시를
만들겠습니다



재난예방 강화 및 대응태세 확립

· 재해취약지역 82개소 사전점검 강화

· 지방하천 재해예방사업 추진(노장·월하·조·대교천 등 6개소)

· 소하천 정비(연서면 살구쟁이천, 금남면 초오개천 등 7개소)

· 자연재해위험개선지구 정비사업

- 전의 읍내지구 등 4개소('23.1월~'26.12월)

· 조치원 도시침수 예방사업 1단계(서창, 남리, 신흥), 2단계(신안) 추진

- 1단계(~'25년) 431억원, 빗물펌프장 증설 1개소 등 /
2단계(~'26년) 210억원, 빗물펌프장 신설 1개소 등



화재로부터 안전한 생활환경 조성

· 대형화재 우려 대상 화재안전관리 강화

- 대형 공장·물류창고시설 등 화재안전조사 및 결과 공개
- 다중이용시설 비상구 폐쇄 등 불시 단속, 신고포상제 운영
- 공사장 소방안전관리자 선임 의무화 홍보 및 단속

· 주거시설 소방안전을 위한 주택용 소방시설 설치(4,000가구)

- 주택용 소방시설 보급률 79% 달성목표('22년 61%→'23년 79%→'24년 100%)

· 의용소방대 활동 강화

- 재난취약계층 의용소방대 1:1담당 지정대상 확대(독거노인→독거노인, 장애인)
- 의용소방대원 전문강사 취득률 50% 달성 목표('22년 44.5%)

현장중심의 119재난대응역량 강화

· 도농균등 소방서비스 제공을 위한 금남면 119지역대 이전·신축

· 119구급대 전문성 강화로 응급환자 소생을 향상

· 효과적 현장 대응을 위한 특수장비 보강

- 수화재 대응 고성능화학차 등 2대 도입, 전기차 화재 대비 특수장비 보강

· 119출동정보 문자서비스 제공('23.下)

시민 생활 속 안전문화 확산

· 시민참여 소방안전교육 확대

- 소방안전교육 및 안전문화행사 참여율 15.2% 목표('22년 8.1%)

· 응급처치 교육 수요 급증 대비 대시민 교육 강화

- 심폐소생술 상설교육장 활성화(9개소), 교육 후 이수증 발급 및 관리

현장중심
고품질
소방서비스를
제공하겠습니다



2022년 안전한국훈련
'세종소방 119구조대'

깨끗한 물, 지속가능한 녹색도시를 만들겠습니다

안전하고 깨끗한 물 관리 추진

· 양화취수장 시설개선으로 도심 1급수 공급

- 도심하천 물놀이 쉼터 설치('24년)

· 물환경 모니터링 확대

- 금강 본류 위주→금강, 미호강, 주요 지류·지천까지 확대

· 면지역 지방상수도 및 공공하수도 확충

- 상수도보급률: 95.6%('22년)→100%('23년)

- 하수도보급률: 81.4%('22년)→81.9%('23년)

맑은 하늘, 쾌적한 생활환경 조성

· 초미세먼지 배출량 감축

- 미세먼지 대책 추진으로 매년 배출량 87톤 축소

· 전국 상위수준 무공해차(전기·수소차) 보급률 향상

- 무공해차 4,200대('23년)→6,800대('25년) / 보급률 3.5%목표

- 전기차 1인당 보조금 확대 / 200만원('22년)→400만원('23년)

- 수소충전소 건립 추진('23.下 / 대평동)

· 노후차 저공해 조치

- 경유차 조기폐차 확대

(5등급 경유차, 덤프트럭→4등급 경유차, 지게차, 굴착기 추가)

미래형 자원순환 중심도시 구축

· 친환경종합타운 설치

- 입지 결정·고시('23.上), 타당성조사 및 기본계획 수립('23.下)

· 1회용 컵 보증금제 시행(동 지역 189개소)

- 보증금(300원)을 포함한 음료 판매, 1회용 컵 회수로 보증금 반환

· 효율적인 폐자원 관리로 고부가가치 재활용 확대

	기존	확대
종이팩 수거함	412개소	100대 추가
투명페트병 무인회수기	미운영	15대 설치
폐가전 수거함	읍면동 주민센터 23개소	공동주택 43개소 추가



시민 주거안정을 실현하겠습니다

안정적 주택 공급기반 확충

- **공동주택 18개 단지 공급 예정**(‘23년 / 총 10,787호)
- 5-1생활권 등 5,561호(예정지역) 및 5,226호(읍면지역) 공급
- **중·장기 주택공급 물량 확보**(11,899호)
- 신규 공공주택 지구 지정(‘22.12월 / 세종연기·조치원), 지구계획승인 진행(‘23년)
- **세종시 지역거주자 우선 공급 비율 확대 추진**
- 지역거주자 60% → 최대 80%로 확대
- **임대주택 공급 확대**
- 친환경 에너지 자립마을(시영 / 31호, 국민임대), 행복주택(LH / 1,032호, 수루배8단지) 공급



맞춤형 주거복지 강화

- **신혼부부 무이자 전세자금 지원 추진**
- (‘24년 목표) 전세자금 5천만원 한도 / 연 최대 150만원(건당) 지원
- **세종형 반값 1인 가구 임대주택 공급**
- (‘25년 목표) 1인 가구형 도시형생활주택(약 300세대) / 시중임대료 및 관리비 50%로 임대(최소 4년)
- (‘23년 추진) 부지공급 협의(행복청, LH) 및 매입
- **저소득 원주민 임대료(월) 할증분 감면**
- 연간 세대별 약 35만원 지원(행복아파트 / 약 188세대)

공동주택 주거 편의제공 및 자체 관리문화 조성

- **공동주택 층간소음 전담팀 운영**
- 현장 및 전화상담, 소음측정 지원, 층간소음 예방교육 등
- **공동주택 단지별 자체관리 체계화**
- 효율적인 자체관리를 위해 업무매뉴얼 개발 및 제공



건강하고 행복한 의료복지도시

믿고 맡길 수 있는 안심보육환경을 만들겠습니다
아동, 청소년, 여성이 행복한 도시를 만들겠습니다
노인과 장애인의 지속가능한 행복을 실현하겠습니다
더 촘촘한 복지안전망을 만들겠습니다
보건인프라를 확대하여 시민건강을 보호하겠습니다



믿고 맡길 수 있는 안심보육환경을 만들겠습니다

공공보육 확충 및 서비스 강화

· 국공립 어린이 보육시설 확대

- 국공립 어린이집 지속 확충(126→136개소)
- 공공형(22개소), 열린어린이집(140개소) 등 맞춤형 어린이집 확대

· 믿고 맡기는 든든한 보육환경 조성

- 안전한 급식 제공 및 부모 모니터링단
(급식·위생·안전·건강분야, 170개소) 구성·운영
- 어린이집 안전공제회 단체보험 가입, 어린이집 지도·점검(230개소)

· 보육교사 처우개선

- 맞춤형 복지포인트 및 수당 지급, 대체교사 지원 확대
- 육아종합지원센터 대체교사(월 35명), 어린이집 대체교사(연 456명)

마음 편안한 보육환경 조성

· 출산 및 양육 지원

- 산후도우미 및 난임시술비 지원사업 소득기준 폐지
- '첫만남 이용권' 바우처(200만원), 출산축하금(120만원) 지급
- '아이 돌보는 아빠 장려금' 지급(월 30만원 / 최대 6개월)
- مطم한 임신서비스 통합(진료비 지원 등 14종) 서비스 제공

· 부모급여(구. 영아수당) 지원 확대

기존	개편(부모급여)
'22년 출생아~24개월 미만 아동	0~24개월 미만 아동
월 30만원	0세 월 70만원 / 1세 월 35만원

· 수요에 맞는 돌봄 서비스 제공

- 아이돌봄서비스 지원 확대(연 840→960시간)
- 아동돌봄복지시설 확충(7→8개소) 및 기본운영시간 연장(19→20시)
- 복컴 마을방과후 서비스 추가 확대(7→8개소/나성동·어진동)
- 공동육아나눔터 확충(16→18개소) 및 프로그램 시범 운영(3개소)

아동, 청소년, 여성이 행복한 도시를 만들겠습니다

아동과 청소년의 안정적 성장 지원

· 아동학대 대응체계 강화

- 유관기관(시·경찰서·아동보호전문기관) 협력 강화 및 조사기관 간 정보공유 확대로 위기아동 발굴·조기개입
- 아동학대 예방캠페인(5월, 11월) 및 아동학대 예방교육 추진

· 보호대상아동 공적 보호체계 강화

- 입양아동 입학축하금(연 20~50만원, 연령별 차등) 및 상해보험료(연 67천원 이내) 신규 지원
- 가정위탁아동 양육보조금(월 35만원), 디딤씨앗통장(월 최대 10만원) 지원

· 취약계층 아동지원 내실화

- 취약계층아동 맞춤형 통합서비스 '드림스타트' 제공
- 결식아동 및 지역아동센터 급식단가 인상(7→8천원), 급식카드 일반카드화(디자인 및 기능 개선)

· 위기 청소년 보호 대응 개선

- 위기청소년 조기발굴 및 지원, 생활지원비 인상(월 55→65만원)
- 청소년 정신건강 증진을 위한 특화상담프로그램 운영

· 청소년 참여형 문화 활동 지원

- 창조문화경연대회, 어울림마당, 정책제안대회 등 개최
- 청소년 복합문화공간 확충(기존 6개소+반곡동 1개소)·운영

여성과 가족을 위한 행복한 삶 지원

· 직장맘 지원센터 설치·운영

- 고충상담, 직장부모 커뮤니티, 부모교육 등 지원
(‘23.5월 / 새롬종합복지센터)

· 여성 경제활동 참여 확대

- 6차산업 특화 여성창업 지원, 직업훈련교육 및 여성취업박람회 제공

· 다양한 가구별 지원 프로그램 확충

- 1인 가구 지원 기본계획(‘23년~’27년) 시행
- 청년·맞벌이·1인 가구 등을 위한 ‘생활형 사회서비스’ 개발·운영
- 다문화가족·북한이탈주민·저소득층 한부모가정 등 맞춤형 지원



노인과 장애인의 지속가능한 행복을 실현하겠습니다



건강한 노인복지·돌봄 확대

· 공립 치매전담형 요양시설 운영(‘23.下 / 조치원)

· 어르신 디지털 복지서비스 '모바일 간부' 지원

- 디지털 기기 사용이 어려운 어르신을 위해
직접 찾아가는 복지서비스 제공

· 어르신 일자리 및 돌봄 사업 확대

- 노인적합형 일자리 사업(61개→63개)
- 노인문화센터 확대(13개→14개소) 및 노인대학 운영 활성화
- 거동불편환자 대상 '가가호호 어르신 방문의료서비스' 운영

장애인 자립지원 및 안전망 강화

· 장애인 편의 증진을 위한 기반 확대

- 장애인 편의시설(1,200개소) 실태 전수조사(5년 주기, '23.6월~10월)
- 전동보장구 충전소 추가 설치(28→31개소)
- 장애인복지관 남부권 추가 개소('23.12월, 반곡동 종합복지센터)

· 장애인 일자리 확대

- 맞춤형 취업 지원('22년 142명→'23년 169명)

· 장애인구강진료센터 설치 추진

- (공모참여·선정 시) 시설·장비 구축(~'23년), 센터 운영('24년)

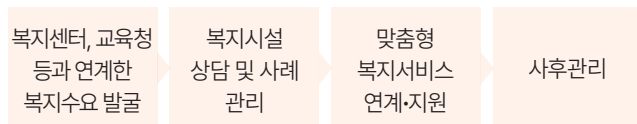
· 발달장애인 돌봄 및 자립지원

- 24시간 긴급돌봄센터 운영('23.4월~)
- 발달장애인 평생교육센터 설치('23.12월, 반곡동 종합복지센터)
- 발달장애인 주간활동서비스 지원시간 확대
(‘23.1월~, 월평균 145시간→154시간)

더 촘촘한 복지안전망을 만들겠습니다

복지사각지대 관리를 통한 포용적 복지실현

· 세종형 돌봄체계 구축



· 민·관 협력 기반 복지서비스 제공

- 자원봉사 수요처 확대(330개), 전문봉사단(37개) 활동영역 확대
- 읍면동 지역사회보장협의체 민·관 협력 특화사업(149개), 결식우려 저소득층 기부식품 제공사업(개인 2,877명, 시설 458개소)

· 생활권별 종합복지센터 운영 확대

- 기존 3개소(종촌·새롬·보람) 및 반곡동 추가 운영('23.2월)

자활역량 강화를 위한 저소득층 지원 확대

· 일하는 저소득층 자산형성지원사업 확대

- 희망저축계좌, 청년내일저축계좌 수혜인원
('22년 365명→'23년 500명)

국가 헌신 보훈 예우 강화

· 국가유공자 예우 및 지원

- 참전 유공자 수당 지급 확대('23.1월~ / 연령제한 없음 / 월 15만원)
- 보훈단체(9개) 사무공간 지원('23.4월~ / 구. 보건소)

보건인프라를 확대하여 시민건강을 보호하겠습니다

감염병 감시체계 유지 및 예방활동 강화

· 코로나19 일반의료체계로 전환

- 원스톱진료기관 지속(74개소), 선별(임시) 진료소 운영, 중증환자 집중치료 위한 병상 유지

· 감염병 감시·대응체계 유지(연중 24시간)

- 감염병 위기대응 모의훈련 실시('23.9월)
- 감염병전담병원, 생활치료센터 등 운영
- 감염취약시설(60개소), 전담대응팀(23명) 운영

· 식생활 안전 예방 관리

- 식중독 예방 관리(311개소), 어린이식생활안전 관리(289개소), 안심식당 지정(100개소)

공공보건의로 인프라 확대

· 소아전문 응급의료센터 지정 추진

- 소아과 전담의사 및 의료진 24시간 운영
('23~'25년 / 세종충남대병원)

· 지역 응급의료 유관기관 네트워크 구축 (소방, 보건소, 응급의료기관)

- 응급의료위원회·실무협의회·이송협의체 운영, AED·구급차 관리·매뉴얼 보급

· 국립중입자가속기 암치료센터 설립 지원

- 설립타당성 검토 연구용역(~'23.上), 중앙부처 협의 및 설립유치단/지원단 구성·운영('23.下~)



첨단 암 치료용 중입자가속기
축구장 크기의 중입자 가속기에 탄소 이온을 실어
암 조직을 직접 타격하는 방사선 치료

· 맞춤형 정신건강 복지서비스 제공

- 광역·기초 정신건강복지센터, 맞춤형 정신건강 증진, 자살예방 사업 추진
- 찾아가는 심리지원 '마음안심버스' 운영, 맞춤형 상담 및 프로그램 서비스 제공 등

· 노후된 보건진료소 그린 리모델링

- 시설보강 완료(~'23.6월 / '22년 10→'23년 11개소)

창의인재를 키우는 한글사랑 교육특구도시



미래의 주역 청년의 성장을 지원하겠습니다
배움이 즐거운 미래교육도시를 실현하겠습니다
세종정신을 잇는 한글문화수도를 조성하겠습니다

미래의 주역 청년의 성장을 지원하겠습니다

글로벌 청년창업빌리지 조성

· '글로벌 청년창업빌리지' 구축

- 대학부지 인근에 교육·연구·산업·주거·문화 융·복합기능을 갖춘 청년창업 인프라 제공('26년 / 4-2생활권)
- 사업화방안 도출(~'23.10월, 행복청·세종시·LH), 민간사업자 선정(~'24.8월), 지구단위계획 변경, 부지조성 등(~'26.6월)

세종 공동캠퍼스 조기 개원

· 세종 공동캠퍼스 개원 추진

- 대학부지 내 교육·연구시설은 독자적으로 사용하고, 지원시설(기숙사·도서관·식당 등)은 공동활용('26년 / 4-2생활권)
- 분양형 캠퍼스 입주승인(~'23.2월), 공동캠퍼스 부대시설 관리, 입주기관 유치, 입주계약 체결업무 및 공익법인 설립(~'23년), 임대형 캠퍼스 개원('24년)

청년 활동 활성화

· 청년지원 정책 적용연령 확대(만 34세→만 39세)

- 보다 많은 지역 청년들에게 다양한 청년지원사업 참여기회 제공 (대상자 69천명→103천명)

· 청년중심 문화행사 추진

- 청년들이 함께 참여하는 청년주간(9월), 청년축제(10월) 실시

· 고립·은둔형 청년 지원제도

- 은둔상황에 처해있는 청년들이 사회와의 성공적인 접촉을 시작할 수 있도록 지원제도 마련 및 마음건강 상담 지원

자립정책을 통한 청년 정착지원

· 청년 주거복지 확대

- 청년임차보증금 이자지원(88명), 주거임대료 및 한시 월세지원(350명), 전세보증금반환보증 보증료 지원(1,000명), 주거 컨설팅(3회)

· 청년 일자리 지원 강화

- 청년 소상공인 맞춤형 컨설팅(10개) 및 사회보험료 지원(1,000명), 구직·창업활동비 지원(230명), 청년 미래적금 운영(200명), 청년 일자리 제공(82개), 청년취업박람회 개최('23.下)

배움이 즐거운 미래교육도시를 실현하겠습니다

교육자유특구 지정 기반 마련

- 제도정비·재정지원, 학생선발 등 규제 완화, 시범지구 운영·추진('24~'26년)
- 시·교육청 간 실무협의체 구성하여 운영방안 및 사업발굴 등 논의(월 1회)



다양한 교육복지 실현

- 저소득층 여민전 학습특별포인트 제공(1인 최대 10만원)
 - ('23년)부처 사전협의 및 예산확보→('24년)지원계획 수립 및 시행
- 중·고생 전체 무상교복비, 고교 무상교육비 지원
- 지역 인재육성을 위한 유학제도 신설
 - 대학졸업(예정)자 연간 2명 선발(인당 연 5천만원, 2년 이내 / 시비)
 - ('23년)근거규정 및 세부계획 등 마련→('24년)장학생 선발 및 지원

지식문화도시 세종을 만드는 도서관 활성화

- 생활밀착형 공공도서관 확충
 - 시립어린이도서관(반곡동) 건립 착공('23.12월), 준공('25.6월)
 - 공공도서관(15→16개소) 1개소 추가('23.上 / 나성동 복합커뮤니티센터)
 - 공립 작은도서관(6→7개소) 1개소 추가('23.上 / 상신장터 3호점)
 - 장서 확충(88.4만권→96만권 / 시민 1인당 장서 수 2.3→2.4권)
- 독서문화 프로그램 추진
 - 여민음악회, 금요인문학, 작가특강, 마음치유 프로그램, 방학독서교실, 북콘서트 등 프로그램 실시

누구나 누리는 평생학습도시 조성

- 수요자 중심의 세종시민대학 '집현전' 운영
 - 권역별 학당(경제상식, 부동산 등 교육), 한국영상대, 한밭대 등 기관연계 학당, 명예학위 운영



· 시민편의 중심의 도서관 운영

- 도서관 14개소 야간·주말 개관시간 연장
- 24시간 비대면 도서대출 가능한 U-도서관 확충(10→11개소)
- 장애인 등을 위한 BF인증 획득, 대관시설 운영(월 평균 1천회 이상)
- 시립도서관 혼잡도 실시간 안내 및 자율주행 안내로봇 운영('23.8월~)

세종정신을 잇는 한글문화수도를 조성하겠습니다

한글문화 확산을 위한 진흥정책 추진

· 한글사랑거리(한솔동) 조성 추진

- 특화 벤치, 조형물, 디자인 보도블록 등 설치, 옥외광고물 개선
- 다양한 한글 관련 행사개최를 통한 거리 활성화 추진

· 세종축제와 연계한

한글날 기념행사('한글누리') 확대 개최

· 올바른 한글사용 촉진·장려를 위한 교육 운영 및 개선

- 국어 사용 교육 및 한글문화강좌 편성(공무원·시민 대상)



한글중심 한글문화단지 조성

· K-콘텐츠·한류문화 체험, 복합문화단지 조성

- 한글서관학교, 외국인문화교류센터, 세종대왕기념관, 시민창작촌 등

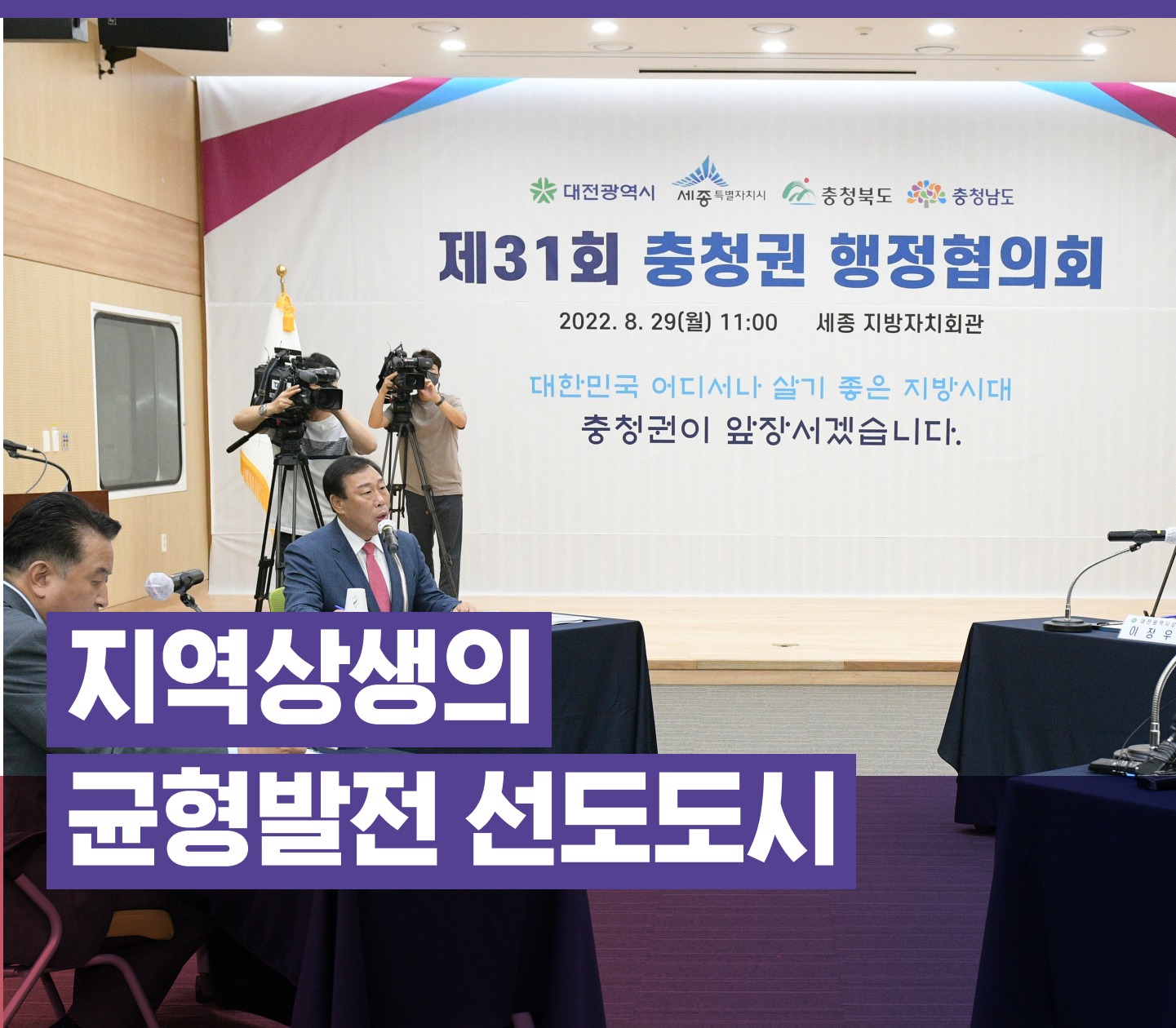


세종대왕 4대정신을 형상화한 4대 관문 조성

· 4대정신(창조·개혁·애민·애국)을 형상한 시 진입부 관문(4개소) 제작('23~'27년)

· 지역예술인을 활용한 다양한 연출 구성

- 건축·조명·미디어분야 등 지역 예술인이 참여하여 특화된 4대관문 표현
- 대전(외삼동 연결도로), 공주(국도36), 청주(국도36), 천안(국도1) 경계



지역상생의 균형발전 선도도시

상생협력으로
균형발전을
선도하겠습니다

충청권 초광역협력 상생경제권 구축

· 충청권 초광역협력 추진

- 과도한 수도권 집중, 지방소멸 방지 대응을 위한 충청권 단일 생활경제권 도모

충청권 특별지방자치단체 합동추진단' 구성 및 개소	시도지사의장 8자 협약 체결	공동 협력사업 및 기관위임사무 발굴	충청권 특별지방자치단체 출범 및 운영
'23.1~2월	'23.上	'23.下	'24년~

· 청주, 공주 등 인근 지역 상생협력 강화

- 청주(광역교통, 미호강 환경개선), 공주(안전체험공원 공동활용) 등
주민 체감도가 높은 과제 발굴·재협약 추진



상생협력으로 균형발전을 선도하겠습니다

읍면지역에 활력을 불어넣겠습니다

세종형 농업으로 도농상생발전을 이끌겠습니다



국가 균형발전 선도 도시 조성

- 제5차 국가균형발전 5개년('23~'27년)계획
세종시 발전계획 수립('23.上)

- 제3차 세종시 균형발전 기본계획('24~'28년) 수립('23.下)
 - 지역별 특성을 반영한 신도시와 읍면지역간 불균형 해소를 위한 권역별 과제 발굴
 - 2040도시기본계획과 연계하여 용역 착수('23.6월~ / 7개월)

- '지방시대 엑스포' 참가로
세종시 혁신사례 홍보('23.下)
 - 균형발전박람회와 지방자치박람회를 '지방시대 엑스포'로 통합('22년~)



읍면지역에 활력을 불어넣겠습니다



세종 로컬콘텐츠타운 조성

- 조치원을 기반으로한 앵커스토어, 스몰브랜드 육성
 - 복숭아축제, 도시재생, 문화행사 등과 연계하여 지역관광·청년창업 활성화
- 조치원읍 도시 경관 개선
 - 간판정비 50개 업소 / 건물입면 정비 31개동

세종형 미래마을 조성

- 마을단위 시범사업 실시
 - 마을별 공모신청 및 대상선정, 종합적인 마을계획을 수립하여 빈집정비 및 마을가꾸기 사업 등 시행('23년 4개소)
- 개별단위 빈집정비 추진
 - 빈집정비계획에 따라 신청·접수후 철거·주택개량

다 함께 잘사는 농촌 생활환경 조성

- 공공기관(LH)과 주민이 협력한 '에너지 자립마을'(조치원읍 상리) 조성
 - 임대주택 공급(31호) 및 에너지 자립률 60% 확보
 - '에너지테마 카페' 주민 자생적 운영
- 복지·문화서비스거점공간 조성
 - (부강면) 공동체 부역('23.3월), 부강한 마을케어센터('23.12월) 준공
- 농촌중심지 및 기초생활거점 추진
 - (북세종 농촌중심지) 상생돌봄지원센터, 상생문화지원센터('24.上) 준공
 - (소정면 기초생활거점) 소정문화센터('23.下) 준공
- 시민 편의를 위한 생활환경 정비
 - 마을안길 정비(연서, 금남), 도로보수 등(16개소 / 10억원)





세종형 농업으로 도농상생발전을 이끌겠습니다

미래형 농정틀 구축 및 안전한 농산물 공급

- 전국 광역시 최초로 농업인 수당 지급
- 사회보장제도 신설 협의(복지부) 및 조례제정('23.上),
세부지침 마련 및 수당지급('23.下)
- 농업분야 드론 활용으로 과학영농 구현
- 드론 버직파, 배 인공수분, 병해충 방제 등
- 농산물 품질향상 및 안전성 관리 강화

기존	강화
(품 질)농가교육 2회, 일반농산물 위주	농가교육 4회(+2회), 품질감시체계강화 및 단계적 GAP+친환경농산물만 납품
(안전성)농산물 검사건수 연 400여건	연 800여건 확대 및 제재 기준 강화

- Non-GMO(비유전자변형식품) 어린이집 급식 지원
- 세종산 전통된장 3.6톤 및 친환경 쌀 130톤(관내 어린이집 320개소)

시민공감 동물복지 및 녹색축산 구현

- 동물보호 여건개선 및 공존환경 조성
- 동물등록비(750두), 사회적 약자 의료비(60두), 위탁바우처(600두) 지원
- 유기동물 보호일(17→20일) 및 공공분양업소(2개소) 확대
- 길고양이 중성화 사업량 확대(600→1,000두)

도농상생 선순환형 먹거리 및 산업체계 육성

- 신규 싱싱장터 개장 및 준공
- 새롬동 3호점 개장('23.1월)
- 소담동 4호점 준공('23.12월)



- 관내 체험휴양마을·6차경영체를 연계한
여행프로그램 개발·운영
- '23~'25년 국비지원 사업 선정(3년 / 360백만원)
- 6차산업 농촌융복합경영체 발굴·육성
- 6차산업 관련 창업 발전모델 발굴 조성(~'26년 / 총 20개소)

- 축산농가 방역강화 및 축산물 안전 관리 강화
- 가축방역시설 의무화 시설 확대 및 축산물위생 안전 강화(550개소)
- 식육가공 및 포장업 등 HACCP 작업장 의무화 확대
- 혁신·청정축산 기반 조성
- 한우 OPU수정란 활용지원으로 고품질 축산물 생산
- '23년 정부 지정 '깨끗한 축산농장' 105개소 지정 /
양돈농장 약취관리 등급제 도입('23년 신규)

2023년 세종시 주요 일정

1월

- 2023년 해맞이 행사
- 상상장터 3호점 개장식
- 권역별 업무계획 보고회 (시민과의 대화)

2월

- 「세종시민대학 집현전」 명예학위 수여식

3월

- 전의 조경수 묘목축제
- 의용소방대의날 행사

4월

- 가치누리 문화거리 행사
- 2023 금강보행교 거점 공연
- 제55주년 예비군의 날 행사
- 장애인의 날 기념행사
- 새마을의 날 기념식
- 종촌동 실내놀이터 개장식

5월

- 어린이날, 어버이날 기념행사
- 행복아파트 주민공동시설 건립 준공식
- 세종 가든쇼
- 가정의 달 안전문화 체험행사
- 국제대학생 사이버보안 경진대회 및 컨퍼런스

6월

- 환경의 날 기념행사 및 환경교육 한마당
- 현충일 추념식
- 6.25전쟁일 기념행사
- 세종학 세미나

7월

- 세종시민의 날
- 사회적경제 페스티벌
- 지역 예술가 페스티벌
- 세종테크노파크 본관동 개청

8월

- 청소년 창조문화행사
- 공연장상주단체 페스티벌
- 청년자율편성예산 토론회

9월

- '청년의 날' 세종청년주간
- 제48주년 민방위대 창설기념행사
- 여성일자리 박람회
- 세종시 성인문해교육 한마당
- 제5회 자원순환축제
- 시민과의 대화

10월

- 세종축제
- 어린이 안전체험 축제
- 제27회 노인의 날 기념행사
- 한글날 행사
- 지방시대 박람회
- 제6회 세종건축문화제
- 제4회 세종시 주민자치박람회

11월

- 세종 빛 축제
- 세종마을공동체 한마당
- 보육인 한마음대회
- 아동학대 예방의 날 기념행사
- 순국선열의 날
- 사랑의 김장나누기
- 청년취업박람회

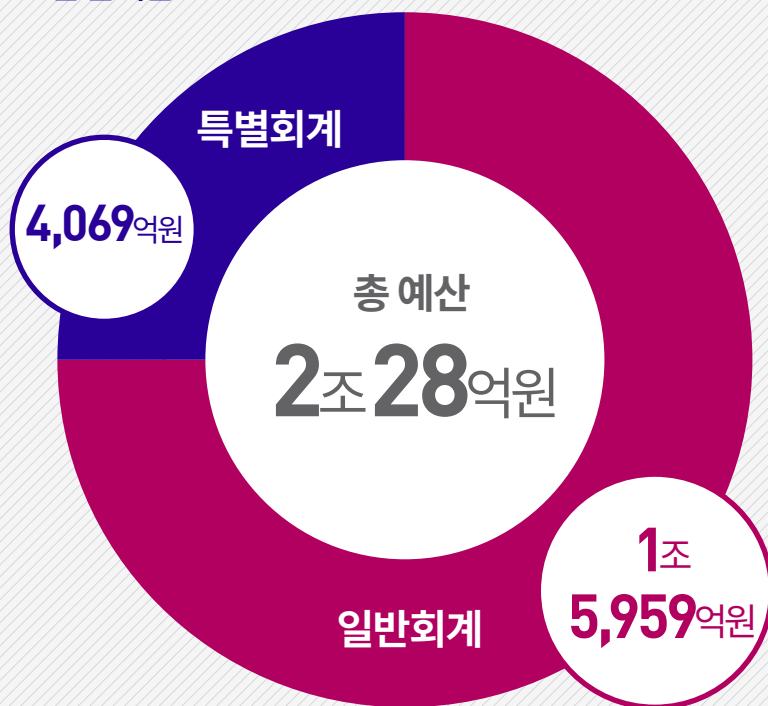
12월

- 세종학 포럼
- 기업인의 날

* 상황에 따라 일정 변동 가능

2023년 세종시 예산

'23년 본예산



자체수입 1조1,004억원	지방세 8,720억원	세외수입 2,284억원
의존수입 4,932억원	지방교부세 978억원	보조금 3,954억원
기타 4,092억원	지방채 8억원	보전수입 등 4,085억원

***기금 5,005억원**

분야별 규모

사회복지 5,499억원	환경 2,958억원	국토·지역개발 1,794억원	일반공공행정 1,355억원	공공질서·안전 1,070억원	교통·물류 1,063억원	교육 937억원
문화·관광 886억원	농림해양수산 841억원	산업중소기업 658억원	보건 362억원	과학기술 71억원	예비비 123억원	기타 2,410억원



2023년 세종특별자치시 주요업무계획

발행

세종특별자치시 정책기획관

발행일

2022년 12월

기획·편집·디자인

구한범

세종특별자치시 한누리대로 2130

www.sejong.go.kr