

# 반려동물 공간 조성방안 수립 연구용역

2024.10.

## 참여연구진

연구 책임

지남석 (대전세종연구원 책임연구위원)

공동연구원

서환석 (대전세종연구원 연구위원)

# 차 례

|  |    |
|--|----|
| 제1장 서론 .....                             | 1  |
| 제1절 연구배경 및 목적 .....                      | 3  |
| 1. 배경과 필요성 .....                         | 3  |
| 2. 목적 .....                              | 5  |
| 제2절 연구의 범위와 내용 .....                     | 6  |
| 1. 공간 범위 .....                           | 6  |
| 2. 시간 범위 .....                           | 7  |
| 3. 내용 범위 .....                           | 7  |
| 제2장 문헌 조사 .....                          | 9  |
| 제1절 용어 검토 .....                          | 11 |
| 제2절 법·제도 검토 .....                        | 14 |
| 1. 동물보호법 .....                           | 14 |
| 2. 반려동물 관련 조례 .....                      | 17 |
| 3. 세종특별자치시 반려동물 보호 및 반려문화 조성 지원 조례 ..... | 18 |
| 제3장 현황 및 동향 조사 .....                     | 23 |
| 제1절 반려동물 현황 .....                        | 25 |
| 1. 반려동물 등록현황 .....                       | 25 |
| 2. 반려동물 시설 현황 .....                      | 27 |
| 3. 동물보호활동 현황 .....                       | 30 |
| 제2절 설문 조사 .....                          | 33 |
| 제3절 반려동물 공간 사례 .....                     | 38 |
| 1. 대전광역시 .....                           | 38 |
| 2. 울산광역시_ 반려동물문화센터 애니언파크 .....           | 43 |
| 3. 경기도 오산시_ 오산반려동물테마파크 .....             | 46 |
| 4. 강원특별자치도 춘천시_ 춘천 강아지숲 .....            | 49 |
| 5. 충청북도 청주시_ 문암생태공원 반려견 놀이터 .....        | 52 |

|                                   |           |
|-----------------------------------|-----------|
| 6. 경기도 가평군_ 가평휴게소 내 “가평휴게소” ..... | 55        |
| 제4절 시사점 .....                     | 58        |
| <b>제4장 후보대상지 검토 .....</b>         | <b>61</b> |
| 제1절 검토 및 조성방향 설정 .....            | 63        |
| 제2절 후보지 검토 및 선정 .....             | 65        |
| 1. 선정기준 .....                     | 65        |
| 2. 후보지 검토 .....                   | 66        |
| 3. 검토 결과 .....                    | 72        |
| <b>제5장 반려동물 공간 조성방안 .....</b>     | <b>75</b> |
| 제1절 기본방향 .....                    | 77        |
| 제2절 공간구상(안) .....                 | 79        |
| 1. 대덕사 이전부지 .....                 | 79        |
| 2. 중앙공원A .....                    | 83        |
| 3. 합강캠핑장 인근 .....                 | 87        |
| 제3절 조성비용 산정 .....                 | 90        |
| 제4절 세부 방안 .....                   | 91        |
| 1. 공간 조성 및 운영 관련사항 .....          | 91        |
| 2. 단계별 조성전략 마련 .....              | 93        |
| 3. 시민공론화 협의체 운영 .....             | 94        |
| 4. 시민 인식 개선과 관심 유도를 위한 노력 .....   | 95        |
| <b>참고문헌 .....</b>                 | <b>99</b> |

## 표 차례

|  |    |
|--|----|
| [표 2-1] 반려동물 및 유사개념의 정의와 범위 .....  | 13 |
| [표 2-2] 「동물보호법」 주요 내용 .....  | 15 |
| [표 2-3] 반려동물 관련 조례 유형 .....  | 17 |
| [표 2-4] 세종시 조례의 주요 내용 .....  | 18 |
| [표 3-1] 반려동물 양육가구 수(전국 및 세종, 2020년) .....  | 25 |
| [표 3-2] 반려견 등록현황(2022년) .....  | 26 |
| [표 3-3] 반려동물 공공공간 현황(2023년 8월 기준) .....  | 27 |
| [표 3-4] 도시계획시설 상 반려동물 공공공간 현황 .....  | 28 |
| [표 3-5] 반려동물 영업자 현황(2024년 4월 기준) .....   | 29 |
| [표 3-6] 동물보호센터 현황(2022년) .....   | 30 |
| [표 3-7] 구조동물 구조·보호 현황(2022년) .....   | 31 |
| [표 3-8] 동물보호관의 역할 .....  | 31 |
| [표 3-9] (명예)동물보호관 현황(2022년) .....  | 32 |
| [표 3-10] 2023 세종시 사회조사보고서 개요 .....   | 33 |
| [표 3-11] 반려동물 가구 비교 .....  | 34 |
| [표 3-12] 반려동물 놀이터 설치의견 비교 .....  | 36 |
| [표 4-1] 반려동물 놀이터 후보지 .....   | 66 |
| [표 4-2] 동지역 후보지별 현황 .....  | 68 |
| [표 4-3] 동지역 후보지별 검토 .....  | 69 |
| [표 4-4] 읍면지역 후보지별 현황 .....   | 71 |
| [표 4-5] 읍면지역 후보지별 검토 .....   | 71 |
| [표 4-6] 후보지별 검토 결과 .....   | 72 |
| [표 5-1] 대덕사 이전부지 구역 지정사항 .....   | 79 |
| [표 5-2] 도시관리계획(중앙공원 1단계; 문화공원) 결정(경미한 변경) 및 도시<br>계획시설사업 실시계획(변경) 작성사항 열람 공고 ..... | 85 |
| [표 5-3] 도시관리계획 입안 결정 절차 .....  | 86 |
| [표 5-4] 조성비용 산정(예) .....   | 90 |

## 그림 차례

|                                      |    |
|--------------------------------------|----|
| [그림 1-1] 연구배경과 목적 .....              | 5  |
| [그림 1-2] 연구의 검토 범위 .....             | 6  |
| [그림 1-3] 연구의 내용 구성 .....             | 8  |
|                                      |    |
| [그림 2-1] 반려동물에 대한 인식 변화 .....        | 11 |
| [그림 2-2] 반려동물의 범위 .....              | 12 |
| [그림 2-3] 반려동물 놀이터(사례) .....          | 13 |
|                                      |    |
| [그림 3-1] 세종시 동물장묘업 업체 .....          | 29 |
| [그림 3-2] 세종시 반려동물 가구 현황 .....        | 34 |
| [그림 3-3] 반려동물 놀이터 설치의견 .....         | 35 |
| [그림 3-4] 반려동물 놀이터 설치 의견 .....        | 36 |
| [그림 3-5] 대전반려동물공원 조감도 .....          | 38 |
| [그림 3-6] 대전반려동물공원 실내·외 조성공간 .....    | 39 |
| [그림 3-7] 대전반려동물공원 주요 시설 .....        | 39 |
| [그림 3-8] 대전반려동물공원 프로그램 .....         | 40 |
| [그림 3-9] 세종시의회 연구모임 현장방문 .....       | 40 |
| [그림 3-10] 대덕구 반려동물놀이터 주요 시설 .....    | 41 |
| [그림 3-11] 울산애니언파크 전경 .....           | 43 |
| [그림 3-12] 울산애니언파크 주요 시설 .....        | 44 |
| [그림 3-13] 울산애니언파크 주요 업무 .....        | 45 |
| [그림 3-14] 오산반려동물테마파크 조감도 .....       | 46 |
| [그림 3-15] 오산반려동물테마파크 주요 시설 .....     | 47 |
| [그림 3-16] 오산반려동물테마파크 반려동물 입양절차 ..... | 47 |
| [그림 3-17] 춘천강아지숲 안내도 .....           | 49 |
| [그림 3-18] 춘천강아지숲 주요 시설 .....         | 50 |
| [그림 3-19] 춘천강아지숲 도그스포츠 프로그램 .....    | 51 |
| [그림 3-20] 문암생태공원 반려견 놀이터 위치도 .....   | 52 |
| [그림 3-21] 반려견 놀이터와 주차 동선 .....       | 53 |

|   |    |
|---|----|
| [그림 3-22] 청주시 반려견 놀이터 내부시설과 연구모임 방문 ..... | 54 |
| [그림 3-23] 가평휴게소 위치도 .....                 | 55 |
| [그림 3-24] 가평휴게소 전경 .....                  | 56 |
| [그림 3-25] 가평휴게소 주요 시설 .....               | 57 |
|   |    |
| [그림 4-1] 반려동물 공간 조성방향 .....               | 64 |
| [그림 4-2] 반려동물 공간 선정시 고려사항 .....           | 65 |
| [그림 4-3] 반려동물 놀이터 후보지 (전체) .....          | 67 |
| [그림 4-4] 반려동물 놀이터 후보지(동지역) .....          | 68 |
| [그림 4-5] 반려동물 놀이터 후보지(읍면지역) .....         | 70 |
|   |    |
| [그림 5-1] 반려동물 놀이터 공간 구성(안) .....          | 77 |
| [그림 5-2] 세부 공간구상 방향(안) .....              | 78 |
| [그림 5-3] 대덕사 이전부지 지구단위계획 결정도 .....        | 79 |
| [그림 5-4] 대덕사 이전부지 위치도와 이용현황 .....         | 80 |
| [그림 5-5] 대덕사 이전부지 공간구상(예) .....           | 81 |
| [그림 5-6] 지구단위계획 변경 절차 .....               | 82 |
| [그림 5-7] 대덕사 이전부지 토지이용구상(예) .....         | 82 |
| [그림 5-8] 중앙공원A 위치도 .....                  | 83 |
| [그림 5-9] 중앙공원A 주변 현황 .....                | 84 |
| [그림 5-10] 중앙공원A 공간구상(예) .....             | 84 |
| [그림 5-11] 중앙공원A 토지이용구상(예) .....           | 87 |
| [그림 5-12] 합강캠핑장 인근 검토대상지 .....            | 87 |
| [그림 5-13] 합강캠핑장 인근 토지이용구상(예) .....        | 88 |
| [그림 5-14] 2023년 집중호우로 침수된 합강캠핑장 .....     | 89 |
| [그림 5-15] 단계별 공간조성 전략 .....               | 93 |
| [그림 5-16] 반려동물 문화축제(예) .....              | 95 |
| [그림 5-17] 반려동물 공간 이용자 안내문(예) .....        | 96 |





# 서론

1. 연구배경 및 목적
2. 연구방법 및 기대효과

## 1장



# 제1장 서론

## 제1절 연구배경 및 목적

### 1. 배경과 필요성

#### □ 반려인구의 증가와 인식 변화

- 최근 인구·가구구조 변화, 생활방식 변화 등으로 전통적 가구 형태에서 벗어나 반려동물을 가족의 일원으로 여기고 함께 생활하는 반려인구가 증가하고 있음
  - '2023 한국 반려동물 보고서<sup>1)</sup>'에 따르면 국내 반려동물을 기르는 반려 가구는 2022년 말 기준 약 552만 가구로 2020년 말 536만 가구 대비 약 2.8% 증가한 것으로 조사됨
- 반려인들은 반려동물을 통해 외로움과 스트레스를 해소하고, 정서적 안정감을 얻고자 하며, 이러한 반려동물 관심 증가로 관련산업이 급성장하고 다양한 서비스가 등장하고 있음
- 한편, 반려동물에 대한 사회적 관심이 높아지면서, 반려동물의 복지와 행복을 중요하게 인식하는 경향이 높아지고 있음

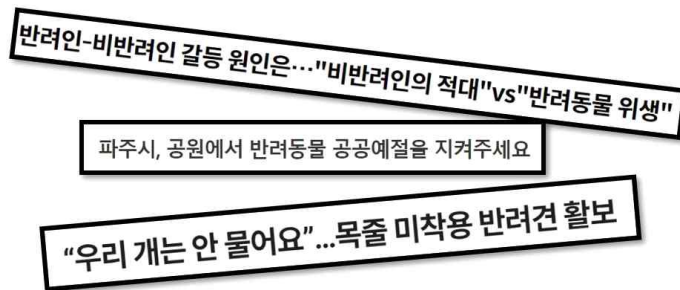
#### □ 반려인-비반려인의 갈등 대두

- 그러나, 반려동물에 대한 사회적 인식 변화와 관심 증가에도 불구하고, 여전히 반려인과 비반려인 간에는 인식 차이가 큰 것으로 전해짐
  - 또한, 반려인구 증가에 따라 반려인과 비반려인 간의 갈등도 증가하고 있는데, 특히, 공원, 산책로 등 공공공간 내에서의 문제가 지속적으로 제기되고 있는 실정임<sup>2)</sup>

1) '2023 한국 반려동물 보고서(KB금융그룹)' 참조

2) '2023 한국 반려동물 보고서'에 따르면 반려인의 81.6%가 반려동물을 가족의 일원으로 인식한 반면에, 비반려인은 46.9%만 인식하였으며, 반려인의 펫티켓 준수에 대해 반려인은 65.7%가 동의한 반면에, 비반려인은 17.1%만 동의하는 인식 차이를 보였다.

- 이는 반려동물에 대한 인식 차이, 일부 반려인의 비매너 행동, 반려인의 과도한 적대 등에 기인한 것으로 판단됨



#### □ 반려동물 공간 조성 움직임

- 최근 반려인들이 도시공간에서 반려동물과 함께 생활할 수 있도록 보다 나은 환경을 제공하려는 노력이 활발하게 진행되고 있음
  - 이는 반려동물의 복지 강화 차원에서 비롯된 것으로, 공간적으로는 반려동물들이 스트레스를 해소하고 기분 전환을 할 수 있는 장소를 마련하려는 움직임이 전개되고 있음
- 그러나, 반려동물 공간 입지를 결정하는 과정에서 주민 갈등이 발생하는 경우가 빈번함
  - 반려동물 공간을 마련하는 근본적인 이유 중 하나가 비반려인들의 불편을 최소화하고 반려인과 비반려인이 행복하게 공존토록 함에 있다는 점에서 시설 조성에 대한 논의가 필요할 것으로 보여짐

#### □ 최근의 세종시 동향

- 그 동안 세종특별자치시와 세종시의회는 동물보호와 반려문화 정착을 위한 제도적 노력을 진행해 왔음
  - 세종시에서는 전담부서(동물정책과)를 설치하고, 등록비 지원, 펫티켓 홍보정책, 반려동물 문화축제 등을 진행해 왔음
  - 세종시의회: 2024년에는 반려동물을 위한 연구모임 활동을 진행함
- 세종시는 그 동안 반려인구가 꾸준히 증가해 왔음에도 불구하고, 반려동물 공간이 충분히 마련되어 있지 않고 있음

- 이로 인해 최근 강(금강, 미호강)과 생태하천 등 산책로변을 중심으로 비반려인과 반려인 간의 갈등으로 인한 민원이 빈번하게 발생하고 있음



- 최근 세종시는 반려동물 관련 트렌드 변화와 수요를 반영하여 ‘반려동물 놀이터’ 조성을 검토하였으나, 주민 반발로 인해 무산된 바 있음
- 그러나, 반려인구 수요증가와 동물 복지 강화, 그리고 반려인과 비반려인의 행복한 공존을 위해서는 적절한 반려동물 공간 조성이 시급함

## 2. 목적

- 본 연구용역에서는 세종시 여건과 최근의 동향을 반영하여 반려동물 공간(놀이터) 조성방안을 마련하고자 함



[그림 1-1] 연구배경과 목적



## 2. 시간 범위

- 2024년 현재시점을 기준으로 조사함 (자료 취득이 어려운 경우, 가장 최근년도의 현황자료를 조사함)
- 행복도시의 단계별 조성계획을 고려하여 목표년도를 2030년으로 설정하여 검토함

## 3. 내용 범위

- 본 연구에서는 반려동물 공간을 위한 적정대상지를 선정을 위한 검토 작업을 수행하고 공간 조성을 위한 구상안을 마련하는 데에 초점을 둠
- 대상지 선정 등 수행과정에서 세종시의회 연구모임과 외부 전문가의 의견 청취 진행
- 대상지 선정에 있어서는 세종시 여건과 시급성 등을 종합 고려하여 ‘우선적(단기)’ 검토대상지를 제시하고, 장기적 측면에서 반려동물 공간 조성 전략을 위한 ‘중장기적’ 검토대상을 구분하여 제안
- 세부 연구내용 구성: 현황 및 사례조사, 설문조사, 후보지 검토 및 적지 선정(추천), 공간 조성방안, 세부 추진전략 등



|           |                  |  |
|-----------|------------------|--|
| <b>01</b> | <b>서론</b>        | •연구배경, 목적, 범위, 방법  |
| <b>02</b> | <b>문헌조사</b>      | •용어 검토_반려동물 관련<br>•법·제도 검토                                   |
| <b>03</b> | <b>현황 및 동향조사</b> | •반려동물 관련 현황_전국/세종시<br>•설문 조사<br>•공간 조성사례 조사_시사점 도출           |
| <b>04</b> | <b>후보대상지 검토</b>  | •검토 및 조성방향 설정<br>•후보지 검토 및 선정                                |
| <b>05</b> | <b>공간 조성방안</b>   | •기본구상<br>•조성비용 산정<br>•세부 추진 및 운영방안_사업추진 및 관리, 단계별 전략, 추진조직 등 |

[그림 1-3] 연구의 내용 구성



## 문헌 조사

제1절 용어 검토

제2절 법·제도 검토

## 2장



## 제2장 문헌 조사

### 제1절 용어 검토

#### □ 의미

- ‘반려동물(伴侶動物)’이란, 사람이 정서적으로 교감하고 의지하기 위한 목적으로 집에서 기르는 동물 또는 인간에게 주는 여러 혜택을 존중하며 더불어 살아가는 존재(동물)를 의미함
  - 「동물보호법」 제2조제7호에 따르면, ‘반려동물’이란 반려(伴侶) 목적으로 기르는 개, 고양이 등 농림축산식품부령으로 정하는 동물을 뜻함<sup>3)</sup>

#### □ 의미의 변화

- 과거에는 ‘애완동물(愛玩動物)’이란 용어를 주로 사용하였으나, 이는 사람에게 즐거움을 주는 ‘장난감’ 또는 유희적인 의미를 내포하고 있었음
- 1983년 10월 개최된 국제 심포지엄에서 처음으로 ‘반려동물(伴侶動物, Companion Animal)’로의 명칭 변경을 제안함
  - 우리나라에서도 동물단체를 중심으로 애완동물을 대체하는 명칭으로 사용이 제안되었음



자료: 농림축산과학원 홈페이지(<https://www.nias.go.kr/>)

[그림 2-1] 반려동물에 대한 인식 변화

3) 반려(伴侶)란 인생의 짝이 되는 동무로, 본래 의미는 결혼 상대방을 지칭하는 의미이나, 여기에서는 ‘더불어 살아가는 동물’이라는 의미가 강조된 것임

- 반려동물은 사람과 정서적으로 교감하고, 혜택을 제공하며 함께 살아가는 동반자적 존재로 인식되고 있음

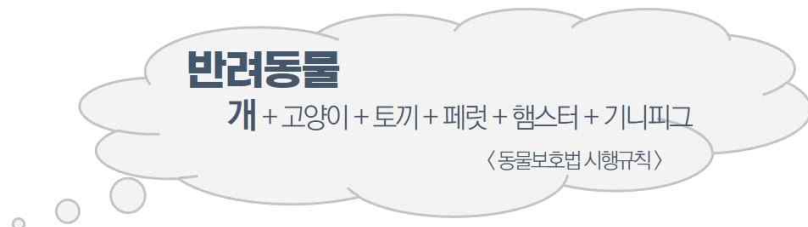
#### 「인간과 애완동물의 관계(The Human-Pet Relationship)」 국제 심포지엄

- 일시 및 장소: 1983년 10월 27~28일, 오스트리아 빈
- 주최: 오스트리아 과학아카데미
- 주제: 인간과 애완동물의 관계
- 노벨상 수상자이자 동물 행동학자인 K.로렌츠의 80세 생일을 기념한 심포지엄
- 개, 고양이, 새 등의 종래 가치성 재인식을 통해 ‘반려동물’이라는 용어 도입을 제안함 (승마용 말 또한 반려동물로 포함토록 함)

자료: 네이버 지식백과(<https://terms.naver.com/>)

#### □ 범위

- 농림축산과학원 홈페이지에는 관련법을 토대로 반려동물, 동물, 가축 등 유사한 개념의 범위를 정리하고 있음
- 반려동물에 대해서는 「동물보호법」 제2조(정의)와 동법 시행규칙 제3조(반려동물의 범위)에서 그 범위를 규정하고 있음
  - 반려동물 범위(6): 개, 고양이, 토끼, 페럿, 기니피그, 햄스터
- 본 연구에서는 「동물보호법」에서 규정한 반려의 목적으로 기르는 6종의 동물 중 산책공간이 필요한 ‘개(犬)’를 주요 연구대상으로 하여 이를 위한 공간 조성방안을 마련하고자 함



[그림 2-2] 반려동물의 범위

[표 2-1] 반려동물 및 유사개념의 정의와 범위

| 법령                                    | 내용   |
|---------------------------------------|--|
| 「동물보호법」<br>제2조제1호 및 제7호               | <ul style="list-style-type: none"> <li>•반려동물: 반려의 목적으로 기르는 개, 고양이 등 농림축산식품부령으로 정하는 동물*</li> <li>*개, 고양이, 토끼, 페럿, 기니피그 및 햄스터</li> </ul>   |
| 「가축전염병 예방법」<br>제2조제1호 및<br>동법 시행령 제2조 | <ul style="list-style-type: none"> <li>•가축: 개, 고양이, 소, 말, 당나귀, 노새, 면양·염소[유산양(乳山羊: 젖을 생산하기 위해 사육하는 염소)을 포함], 사슴, 돼지, 닭, 오리, 칠면조, 거위, 토끼, 꿀벌, 타조, 메추리, 꿩, 기러기, 그 밖에 사육하는 동물 중 가축전염병이 발생하거나 퍼지는 것을 막기 위하여 필요하다고 인정하여 농림축산식품부장관이 정하여 고시하는 동물(현재 정해진 것 없음)</li> </ul> |
| 「수의사법」<br>제2조제2호 및<br>동법 시행령 제2조      | <ul style="list-style-type: none"> <li>•동물: 개, 고양이, 소, 말, 돼지, 양, 토끼, 조류, 꿀벌, 수생동물, 노새, 당나귀, 친칠라, 밍크, 사슴, 메추리, 꿩, 비둘기, 시험용 동물, 그 밖에서 앞에서 규정하지 아니한 동물로서 포유류, 조류, 파충류 및 양서류(「수의사법」 제2조제2호, 「수의사법 시행령」 제2조)</li> </ul>   |
| 「소비자분쟁해결기준」                           | <ul style="list-style-type: none"> <li>•애완동물: 개, 고양이</li> <li>[「소비자분쟁해결기준」(공정거래위원회고시 제2021-7호)]</li> </ul>   |

자료: 농림축산과학원 홈페이지 (<https://www.nias.go.kr/>)

#### □ 반려동물 놀이터란?

- 도시공원 내 반려견과 함께 건강하고 자유롭게 산책이나 운동할 수 있도록 한 공간을 의미함<sup>4)</sup>



[그림 2-3] 반려동물 놀이터(사례)

자료: 농림축산식품부 보도자료

4) 농림축산식품부 보도자료(2018.01.18.) 참조

## 제2절 법·제도 검토

### 1. 동물보호법

- 우리나라에서는 1991년 동물학대 금지 및 적정한 동물 보호·관리를 목적으로, 「동물보호법」을 제정함
  - 2007년 전면 개정, 2010년 일부 개정 등을 거쳐 현재 2023년 개정된 법이 시행되고 있음
- 다른 나라의 경우 관습·생활·과학 수준 등에 따라 동물의 복지, 보호, 학대방지 관계법을 제정·시행하고 있음
  - 대표적인 국가로는, 미국 1873년, 캐나다 1961년, 독일 1972년, 일본 1973년, 프랑스 1974년, 스위스는 1978년에 각각 동물학대방지 및 동물복지법을 제정·시행하고 있음<sup>5)</sup>
- 「동물보호법」 및 동법 시행령, 시행규칙에서는 반려동물의 범위와 국가·지방자치단체 및 국민의 책무, 동물복지종합계획, 동물보호센터 설치 등의 내용 및 동물학대 및 구조, 보호 등 전반적인 동물복지의 범위를 다루고 있음
- 「동물보호법」에서 정한 등록대상동물은 ‘개’로 한정되어 있으나, 2018년 일부 지자체에서 고양이 동물등록사업을 실시하였으며, 2022년부터 전국으로 확대된 바 있음
  - 2019년 33개 지자체 → 2020년 서울, 경기 등 84개 지자체 → 2021년 광역시, 인구 50만 이상 등 146개 지자체 → 2022년 전국 228개 지자체 (226개 기초지자체 + 세종, 제주)로 확대됨
  - 현재 시범사업 시행 중인 지자체에 주소지를 둔 소유자만 고양이 동물등록이 가능함

---

5) 네이버 지식백과 ‘동물애호법’ 참조

[표 2-2] 「동물보호법」 주요 내용

| 구분                          | 내 용   |
|-----------------------------|---|
| 제2조<br>(정의)                 | <ul style="list-style-type: none"> <li>•동물: 고통을 느낄 수 있는 신경체계가 발달한 척추동물로 포유류, 조류 및 대통령령으로 정한 파충류·양서류·어류</li> <li>•반려동물: 반려(伴侶)의 목적으로 기르는 개, 고양이 등 농림축산식품부령으로 정하는 동물</li> <li>-시행규칙 제3조: 농림축산식품부령으로 정하는 동물이란 개, 고양이, 토끼, 페럿, 기니피그 및 햄스터를 뜻함</li> </ul>  |
| 제4조<br>(국가·지방자치단체 및 국민의 책무) | <ul style="list-style-type: none"> <li>•국가·지방자치단체 <ul style="list-style-type: none"> <li>-적정한 동물 보호·관리를 위한 시책을 수립 및 시행하고, 이를 위한 예산·전문인력을 확보</li> <li>-민간단체의 동물보호활동 지원과 동물 보호·관리 홍보 및 동물보호활동 활성화 교육 시행</li> </ul> </li> <li>•국민: 국가 및 지방자치단체의 시책 협조 등 동물 보호를 위해 노력</li> <li>•소유자: 동물의 보호·복지에 관한 교육을 이수하는 등 동물 보호 및 관리, 동물학대 방지를 위해 노력</li> </ul> |
| 제6조<br>(동물복지종합계획)           | <ul style="list-style-type: none"> <li>•농림축산식품부장관: 5년마다 동물복지종합계획 수립·시행 <ul style="list-style-type: none"> <li>-동물복지에 관한 기본방향, 동물 보호·복지·관리 및 보호시설 지원·관리, 반려동물 관련 영업, 동물 보건 증진, 관련 교육 및 홍보 방안, 자원 등에 관한 내용 포함</li> </ul> </li> <li>•시·도지사: 종합계획에 따라 5년마다 시·도 단위의 동물복지 계획 수립</li> </ul>  |
| 제8조<br>(시·도 동물복지위원회)        | <ul style="list-style-type: none"> <li>•시·도지사는 동물복지계획의 수립, 동물 보호 등의 정책을 종합·조정하기 위한 시·도 동물복지위원회를 설치·운영할 수 있음</li> <li>•유사한 기능의 기존 위원회가 설치되어 있을 경우, 시·도의 조례에 따라 기능을 수행할 수 있음</li> <li>•시·도 동물복지위원회의 구성 및 운영은 조례로 정함</li> </ul>  |
| 제10조<br>(동물학대 등의 금지)        | <ul style="list-style-type: none"> <li>•누구든지 동물을 죽이거나 죽음에 이르게 하는 행위는 금지됨 <ul style="list-style-type: none"> <li>-반려동물에게 최소한의 사육공간 및 먹이 제공, 적절한 길이의 목줄, 위생·건강 관리를 위한 사항 등 사육·관리 또는 보호의무를 위반하여 상해를 입히거나 질병을 유발하는 행위 및 이로 인해 죽음에 이르게 하는 행위</li> </ul> </li> </ul>  |

자료: 국가법령정보센터(<https://www.law.go.kr>)

[표 2-2] 「동물보호법」 주요 내용 (계속)

| 구분                   | 내 용   |
|----------------------|---|
| 제15조<br>(등록대상동물의 등록) | <ul style="list-style-type: none"> <li>•등록대상동물의 소유자는 동물의 보호와 유실·유기 방지 및 공중위생상의 위해 방지 등을 위하여 특별자치시장 등에게 등록대상동물을 등록해야 함</li> <li>•(시행령 제4조) 등록대상동물: 주택 및 준주택에서 기르는 개 또는 기타 장소에서 반려로 기르는 개 중 월령이 2개월 이상인 개</li> </ul>  |
| 제35조<br>(동물보호센터의 설치) | <ul style="list-style-type: none"> <li>•동물의 구조·보호 등을 위해 시설 및 인력 기준에 맞는 동물 보호센터 설치·운영</li> <li>-동물의 구조·보호조치, 동물 반환, 사육포기 동물의 인수, 동물 기증 및 분양, 반려동물사육 교육, 동물보호 홍보 등의 업무 수행</li> </ul>                                  |
| 제88조<br>(동물보호관)      | <ul style="list-style-type: none"> <li>•농림축산식품부장관·시장 등은 동물보호 관련 사무를 처리하기 위해 소속 공무원 중 동물보호관을 지정해야 함</li> <li>•동물보호관은 직무 수행시 증표를 지니고 이를 관계인에게 보여주어야 하며, 동물의 출산·치료 등의 부득이한 사정을 제외한 경우 직무 수행을 거부·방해·기피할 수 없음</li> </ul> |

자료: 국가법령정보센터(<https://www.law.go.kr>)



## 2. 반려동물 관련 조례

- 2024년 3월 자치법규정보시스템 기준으로, ‘반려동물’과 관련된 조례를 제정한 지자체는 총 133건으로 조사됨
  - 관련조례의 유형은 크게 i) 반려문화 조성(보호 및 복지, 학대 방지), ii) 반려동물산업 활성화(산업 육성 및 지원), iii) 반려동물 공간 및 시설 조성(공원과 테마파크, 보호·지원·문화센터 등), iv) 반려견 관련 놀이터 관리 및 운영 등으로 구분됨
- 과천시에서는 ‘반려견 순찰대 활동 및 지원 관련조례’를 제정하여 2025년 3월 시행할 예정임
  - 반면, 서울을 제외한 지자체에서는 반려동물 공간조성과 관련된 지침이 구체적으로 마련되지 않음

[표 2-3] 반려동물 관련 조례 유형

| 유형         | 내용 및 대표 지자체   |
|------------|---|
| 반려문화 조성    | <ul style="list-style-type: none"> <li>•동물 보호 및 복지, 학대 방지를 위한 조례 제정</li> <li>•유실·유기동물을 포함한 경우도 있음(충주, 여수, 부여 등)</li> <li>•인천, 안산, 원주, 담양, 구미, 서울 양천구 등</li> </ul>     |
| 반려동물산업 활성화 | <ul style="list-style-type: none"> <li>•반려동물산업 육성을 위해 시설·장비와 제품개발·연구 등을 지원하기 위한 조례 제정</li> <li>•경상북도, 전라남도, 경기도, 원주, 충주 등</li> </ul>                                  |
| 공간 및 시설 조성 | <ul style="list-style-type: none"> <li>•반려동물 공원·테마파크·보호센터·문화센터 등의 조성 및 관리·운영을 위한 조례 제정</li> <li>•대전, 합천, 양산, 나주, 청주, 오산 등</li> </ul>                                  |
| 반려견 관련     | <ul style="list-style-type: none"> <li>•반려견 놀이터 등의 조성 및 관리·운영 등 전반적인 사항에 대한 조례 제정: 대구 달서구, 대전 중구, 청주</li> <li>•반려견 순찰대 활동 및 지원 관련조례 제정: 과천(2025.03. 시행 예정)</li> </ul> |

자료: 자치법규정보시스템(<https://www.elis.go.kr>)

### 3. 세종특별자치시 반려동물 보호 및 반려문화 조성 지원 조례

- 세종시는 「동물보호법」에 근거하여 2021년 4월 15일에 「세종특별자치시 반려동물 보호 및 반려문화 조성 지원 조례」를 제정함
  - 제정 목적: 사람과 동물이 조화롭게 공존하는 반려문화 확산 및 생명존중 의식 함양에 이바지함
- 조례에서는 반려동물 보호의 기본 원칙과 책무, 반려동물 보호 및 반려문화 조성 기본계획 수립, 실태 자료수집 및 관리, 반려동물산업 활성화, 반려문화 조성 및 지원 등에 관한 내용을 담고 있음

[표 2-4] 세종시 조례의 주요 내용

| 구분                                    | 내 용   |
|---------------------------------------|---|
| 제2조<br>(정의)                           | <ul style="list-style-type: none"> <li>•반려동물: 사람이 정서적으로 의지하고자 가까이 두고 기르는 개·고양이 등 「동물보호법」 제2조제7호에 따른 동물</li> <li>•반려동물보호: 제3조의 반려동물 보호의 기본 원칙을 준수하여 반려동물의 고통·스트레스를 최소화 시키는 것</li> <li>•반려동물학대: 반려동물을 대상으로 불필요하거나 피할 수 있는 신체적 고통과 스트레스를 주는 행위 및 굶주림, 질병 등에 대하여 조치하지 않거나 방치하는 행위</li> <li>•반려동물산업: 반려동물 관련 재화를 생산 또는 서비스를 제공하는 산업</li> </ul> |
| 제3조<br>(반려동물 보호의 기본 원칙)               | <ul style="list-style-type: none"> <li>•존중: 반려동물 본래의 습성, 신체의 원형을 유지하며, 정상적인 행동을 표현하고 불편함을 겪지 않도록 할 것</li> <li>•학대금지: 갈증·굶주림·영양결핍이 없고, 고통·상해·질병 및 공포·스트레스에 자유롭도록 할 것</li> </ul>  |
| 제4조 및 제5조<br>(시장의 책무 및 시민과 소유자 등의 책무) | <ul style="list-style-type: none"> <li>•시장: 반려동물의 보호 및 학대 방지, 동물복지 및 관련 산업 기반 조성 및 경쟁력 강화를 위한 종합적인 시책을 수립·추진하며, 시민 참여를 최대한 보장함</li> <li>•시민·소유자: 반려동물 보호를 위한 시책에 적극 참여하고, 동물 학대 및 유기를 금함</li> </ul>   |

자료: 국가법령정보센터(<https://www.law.go.kr>)

[표 2-4] 세종시 조례의 주요 내용 (계속)

| 구분                            | 내 용   |
|-------------------------------|---|
| 제6조<br>(기본계획수립 등)             | <ul style="list-style-type: none"> <li>•시·도지사는 동물복지계획의 수립, 동물 보호 등의 정책을 종합·조정하기 위한 시·도 동물복지위원회를 설치·운영할 수 있음</li> <li>•유사한 기능의 기존 위원회가 설치되어 있을 경우, 시·도의 조례에 따라 기능을 수행할 수 있음</li> <li>•시·도 동물복지위원회의 구성 및 운영은 조례로 정함</li> </ul>  |
| 제7조<br>(반려동물 실태<br>자료수집 및 관리) | <ul style="list-style-type: none"> <li>•시장은 반려동물 실태자료를 수집·분석하고 그 통계를 관리해야 하며, 민간단체 또는 동물보호센터에 위임할 수 있음</li> </ul>   |
| 제8조<br>(반려동물의 구조·보호)          | <ul style="list-style-type: none"> <li>•피학대동물 또는 유실·유기동물을 발견 또는 신고받은 때에는 이를 구조·보호할 수 있도록 필요한, 안전한 조치를 취할 수 있음</li> </ul>  |
| 제9조<br>(협력체계의 구축)             | <ul style="list-style-type: none"> <li>•시와 대학·연구소 및 동물 보호기관·단체 등 유기적인 협조 체계 유지 노력</li> </ul>  |
| 제10조<br>(반려문화 조성 및<br>지원)     | <ul style="list-style-type: none"> <li>•반려문화 조성을 위한 노력 <ul style="list-style-type: none"> <li>-반려동물 문화센터 및 반려동물 놀이터 등 설치·운영</li> <li>-반려동물 관련 문화행사 및 생명존중에 대한 시민교육과 홍보 실시</li> <li>-독거노인, 한부모 가족 등 소외계층 가정의 정서적 안정을 위해 다양한 반려문화정책 수립·시행</li> <li>-공공시설을 이용시민의 편의를 위해 반려동물 일시쉼 설치·운영</li> </ul> </li> <li>•반려동물산업 활성화(제10조의2)을 위한 사업 추진 <ul style="list-style-type: none"> <li>-반려동물 연관 ① 산업 콘텐츠 발굴 및 육성, ② 예비창업자 발굴, ③ 전문인력 양성 지원, ④반려동물산업박람회 등 유치, ⑤ 사업자, 연구기관, 단체 등과의 협업 등을 지원할 수 있음</li> </ul> </li> </ul> |
| 제11조<br>(반려동물의 날 지정)          | <ul style="list-style-type: none"> <li>•년 1회 반려동물의 날을 지정, 동물 보호 및 반려문화 정착을 위한 활동을 진행 가능함</li> </ul>   |
| 제13조<br>(반려견 보험의 가입)          | <ul style="list-style-type: none"> <li>•반려견으로 인한 시민의 안전과 불의의 사고발생에 대비하기 위하여 보험에 가입할 수 있음</li> </ul>   |

자료: 국가법령정보센터(<https://www.law.go.kr/>)

## ※ 참고: 세종시의회 연구모임 발족

- 최근 광역·기초 단위의 지자체와 국회, 지자체 의회를 중심으로 반려동물에 대한 동물복지와 관련정책 마련을 위한 움직임이 활발함
- 동물복지국회포럼: 2015년 창립된 국회의원 연구단체로, 창립 이후 3년 연속 ‘국회 우수연구단체’로 선정됨
  - 주요 입법 활동으로는 동물보호법 전부개정안으로, 2년 여간 시민사회·전문가·정부·국회가 참여한 네 차례의 전문가 토론회를 통해 법률의 완성도를 갖췄다는 평가를 받음
- 2024년 3월 천안시의회에서는 시정발전 관련 주요 정책 연구를 위한 5개 연구모임을 시작하였으며, 그 중 하나로 ‘반려동물 장례문화’에 대한 연구모임이 포함됨
- 세종시의회도 2024년 2월 27일, ‘반려동물 공간 조성을 위한 연구모임’을 발족하고 매월 간담회를 진행하고 있음
  - 연구모임 구성: 세종시의회 의원, 관계공무원, 학계 연구자, 반려동물 시민활동가 등
- 발족식 및 1차 간담회: 2024.02.27.(화)
  - 연구모임 명칭 확정, 활동계획 논의, 사업 추진현황 보고·청취 등
- 2차 간담회: 2024.04.18.(목)
  - 연구용역 착수보고, 반려동물 관련 사회조사 결과 및 유기동물 보호센터 추진 보고 등
- 사례지 답사: 2024.05.10.(금)
  - 타 지자체 반려동물 공간 조성사례 답사 (청주, 대전)
- 특강 및 유기동물 센터 방문: 2024.07.04.(목)
  - 김선아 교수 특강(주제: 반려견 치매에 대한 이해), 세종유기동물보호센터(전동면) 방문 등
- 3차 간담회: 2024.09.26.(목)
  - 연구용역 중간보고, 반려동물 축제 및 반려견 순찰대 소개

| 구 분                    | 일시             | 주요 내용  |
|------------------------|----------------|--|
| 발족식<br>1차 간담회          | 2024.02.27.(화) | <ul style="list-style-type: none"> <li>•연구모임 명칭 확정, 활동계획 논의</li> <li>•사업 추진현황 보고·청취</li> </ul>               |
| 2차 간담회                 | 2024.04.18.(목) | <ul style="list-style-type: none"> <li>•연구용역 착수보고 등</li> <li>•반려동물 관련 사회조사 결과 및 유기동물 보호센터 추진 보고</li> </ul>  |
| 공간 조성사례 답사             | 2024.05.10.(금) | <ul style="list-style-type: none"> <li>•타 지자체 반려동물 공간 조성사례 답사 (청주, 대전)</li> </ul>                          |
| 명사 특강 및<br>유기동물보호센터 방문 | 2024.07.04.(목) | <ul style="list-style-type: none"> <li>•명사 특강 및 유기동물보호센터 방문 (세종)</li> </ul>                                |

| 구 분    | 일시             | 주요 내용   |
|--------|----------------|---|
| 3차 간담회 | 2024.09.26.(목) | <ul style="list-style-type: none"> <li>•연구용역 중간보고</li> <li>•반려동물 축제, 반려견 순찰대 소개</li> </ul>  |

### 세종시의회, '반려동물 공간 조성' 연구모임 발족

뉴스프리존, 2024.03.03.

세종특별자치시의회(의장 이순열)는 ‘반려동물 공간 조성을 위한 연구모임(대표의원 박란희)’을 발족하고 첫 번째 간담회를 개최했다고 3일 밝혔다.

이번 세종시의회의 반려동물 공간 조성을 위한 연구모임 발족은 지난달 27일에 이뤄졌으며 세종시 반려동물 현황, 국내외 선진사례 등을 분석하여, 비반려인도 공감할 수 있는 세종형 반려동물 공간 조성방안을 모색하기 위함이다.

...

또 올해 11월 30일까지 관계자들과의 간담회를 비롯해 국내 반려동물 공간 조성 사례 현장방문활동 등 다양한 연구활동을 전개한다.

첫 간담회에서는 세종시에서 추진해 온 반려동물 인프라 조성 사업 현황에 대해 관련부서의 설명을 듣고, 연구모임 활동계획과 앞으로 연구모임에서 추진할 연구용역의 세부 과업내용 등을 논의했다.

이와 관련해 세종시의회 박란희 대표의원은 “반려인 증가, 반려동물의 가족화 등 사회문화적 변화가 두드러지고 있는 상황에서 반려동물 공간에 대한 비반려인의 거부감을 최소화할 방안을 모색하고 세종형 반려동물 공간 조성방안을 마련하기 위해 연구모임을 구성하게 되었다”고 발족배경을 설명했다.

그러면서 “반려동물 놀이터 조성 방안과 유기동물 보호센터 설립 방안을 마련하고 나아가 반려동물 산업, 관련 학과 개설, 정서치유, 반려문화 조성방안까지도 논의할 필요가 있다”고 말했다.

자료: 뉴스프리존(<https://www.newsfreezone.co.kr>)

## 현황 및 동향 조사

제1절 반려동물 현황

제2절 반려동물 공간 조성사례

## 3장





## 제3장 현황 및 동향 조사

### 제1절 반려동물 현황

#### 1. 반려동물 등록현황

##### □ 반려동물 양육가구수

- 전국 현황: 2020년 인구총조사에 따르면, 전국 20,926,710가구 중 반려동물을 양육하는 가구수는 3,128,962가구이며, 이는 전체 가구의 15.0%를 차지하는 규모임
  - 반려동물 양육가구 중 74.5%는 동 지역에 거주하고 있으나 동 전체가구 대비 비중은 13.8%임
  - 반려동물 양육가구의 14.5%를 차지하는 면 지역은 전체 가구 대비 22.6%가 반려동물을 양육하는 것으로 조사됨
- 세종시 현황: 2020년 기준 139,106가구 중 13.3%에 해당하는 18,494가구가 반려동물을 양육하고 있어, 전국 평균(15.0%) 보다는 다소 낮은 것으로 나타남

[표 3-1] 반려동물 양육가구 수(전국 및 세종, 2020년)

(단위: 가구)

| 구분 | 전체가구수      | 반려동물<br>양육가구수 | 전체 가구수<br>대비 비율(%) | 반려동물 양육형태 |         |
|----|------------|---------------|--------------------|-----------|---------|
|    |            |               |                    | 단일동물      | 복합동물*   |
| 전국 | 20,926,710 | 3,128,962     | 15.0               | 2,970,999 | 157,963 |
| 동부 | 16,898,553 | 2,331,404     | 13.8               | 2,234,509 | 96,895  |
| 읍부 | 2,022,526  | 343,056       | 17.0               | 322,110   | 20,976  |
| 면부 | 2,005,631  | 454,472       | 22.6               | 414,380   | 40,092  |
| 세종 | 139,106    | 18,494        | 13.3               | 17,342    | 1,152   |

\*'개+고양이', '개+기타동물' 등 2종 이상의 반려동물을 양육하는 형태

자료: 국가통계포털(2020), '인구총조사'

## □ 반려견 등록현황

- 2022년 전국에 등록된 반려견은 총 3,025,859마리로 2021년 2,766,250마리에 비해 9.4% 증가함
  - 세종시는 14,670마리로 1.9%를 차지하는 것으로 조사됨
- 2022년 신규 등록된 반려견의 수는 전국 290,958마리이며, 세종시의 신규 등록 반려견은 전국의 1.6%(4,684마리)로 조사됨
- 세종시에 등록된 동물(반려견)의 누계등록수 추이를 살펴보면, 2020년 10,028마리, 2021년 12,768마리 2022년 14,670마리로 매년 꾸준히 증가하며, 최근 3년 평균 증가율은 46.3%로 집계됨

[표 3-2] 반려견 등록현황(2022년)

(단위: 마리, %)

| 시도        | 2022년 신규등록     |            | 등록 누계 (사망 제외)    |            |
|-----------|----------------|------------|------------------|------------|
|           | 합계             | 비율         | 합계               | 비율         |
| 서울        | 42,213         | 14.5       | 537,884          | 17.8       |
| 부산        | 14,350         | 4.9        | 195,988          | 6.5        |
| 대구        | 10,864         | 3.7        | 128,224          | 4.2        |
| 인천        | 19,714         | 6.8        | 202,883          | 6.7        |
| 광주        | 7,621          | 2.6        | 69,442           | 2.3        |
| 대전        | 1,753          | 0.6        | 94,725           | 0.5        |
| 울산        | 8,902          | 3.1        | 57,837           | 3.1        |
| <b>세종</b> | <b>4,684</b>   | <b>1.6</b> | <b>14,670</b>    | <b>1.9</b> |
| 경기        | 87,360         | 30.0       | 898,590          | 29.7       |
| 강원        | 9,578          | 3.3        | 98,090           | 3.2        |
| 충북        | 9,413          | 3.2        | 92,730           | 3.1        |
| 충남        | 13,780         | 4.7        | 117,876          | 3.9        |
| 전북        | 10,416         | 3.6        | 83,412           | 2.8        |
| 전남        | 11,920         | 4.1        | 91,365           | 3.0        |
| 경북        | 14,598         | 5.0        | 121,215          | 4.0        |
| 경남        | 18,029         | 6.2        | 168,121          | 5.6        |
| 제주        | 5,763          | 2.0        | 52,807           | 1.7        |
| <b>총계</b> | <b>290,958</b> | <b>-</b>   | <b>3,025,859</b> | <b>-</b>   |

자료: 국가동물보호정보시스템(2022), '2022년 반려동물 보호복지 실태조사'

## 2. 반려동물 시설 현황

### □ 반려동물 공공공간 (놀이터, 공원, 테마파크 등)

- 반려동물 공공공간은 2012년 국내 최초로 울산 남구 애견운동공원이 조성된 이래로 꾸준히 증가함
  - 2023년 기준 전국 반려동물 공공공간은 총 123개로 파악되며, 이 중 10,000㎡ 이상의 대규모 시설<sup>6)</sup>은 7개소로 조사됨
  - 반면, 세종시에는 반려동물을 위한 공공공간이 아직 조성되지 않음
- 공공공간 1개소당 평균 이용가구수는 반려가구수 기준으로 1개소 당 25,439가구 수준으로 집계됨

[표 3-3] 반려동물 공공공간 현황(2023년 8월 기준)

(단위: 개소)

| 구분   | 합계  | 서울 | 부산 | 대구 | 인천 | 광주 | 대전 | 울산 | 세종 |
|------|-----|----|----|----|----|----|----|----|----|
| 시설 수 | 123 | 22 | 5  | 2  | 5  | 2  | 2  | 4  | 0  |
| 구분   | 경기  | 강원 | 충북 | 충남 | 전북 | 전남 | 경북 | 경남 | 제주 |
| 시설 수 | 39  | 7  | 5  | 5  | 6  | 5  | 6  | 8  | 0  |

자료: 유예슬 외(2023), '반려동물 양육인구 증가에 따른 공공공간 조성현황과 이슈'

### □ 반려동물 공공공간 입지현황 (도시계획시설)

- 공공에서 조성·운영 중인 123개소의 반려동물 공간 중 구분이 모호한 26개소의 공간을 제외하고 공원·근린공원 등에 55개소, 도로·교통광장 등에 11개소 순으로 구성되어 있음
  - 도로, 학교, 공공청사 등의 유휴부지를 활용하거나 환경기초시설, 산업단지 내 근린공원 등 주민 민원을 사전에 방지하기 위한 장소에 위치한 사례도 다수 존재함

6) 2023년 8월 기준 임실 오수의견 반려견놀이터(2014), 의성 펫월드(2020), 포항 땡땡동산 반려동물 테마공원(2020), 오산 반려동물테마파크(2021), 울산 애니언파크(2021), 대전 반려동물공원(2022), 일산서구 반려동물공원(2022) 7개소임

[표 3-4] 도시계획시설 상 반려동물 공공공간 현황

| 구분        | 세부 구분                          | 개소 수 |
|-----------|--------------------------------|------|
| 교통시설      | •도로, 교통광장, 교차점광장               | 11   |
|           | •일반철도, 도시철도, 궤도                | 3    |
| 공간시설      | •공원, 근린공원, 체육공원, 문화공원, 어린이공원 등 | 55   |
|           | •경관녹지, 완충녹지, 기타녹지 등            | 3    |
|           | •공공공지                          | 1    |
|           | •유원지                           | 3    |
| 공공·문화체육시설 | •학교                            | 1    |
|           | •운동장, 종합운동장, 체육시설              | 6    |
|           | •공공청사                          | 3    |
| 방재시설      | •하천                            | 4    |
|           | •유수지                           | 3    |
| 환경기초시설    | •하수종말처리시설, 하수도, 수질오염방지시설       | 3    |
|           | •폐기물처리 및 재활용시설                 | 1    |
| 미상        |                                | 26   |
| 합계        |                                | 123  |

자료: 유예슬 외(2023), '반려동물 양육인구 증가에 따른 공공공간 조성현황과 이슈'

#### □ 동물병원 현황

- 2024년 4월 기준 국가동물보호정보시스템에 등록된 전국 동물병원은 총 5,579개소로 조사됨
- 세종시에 위치한 시설은 총 35개소(전국대비 0.6%)로, 동지역에 20개소, 읍면지역에 15개소(조치원읍 10, 장군면 1, 금남면 2, 연서면 2)가 분포하고 있음

## □ 세종시 반려동물 영업자 현황

- 국가동물보호정보시스템에서는 전국과 시도별 반려동물 영업자 현황의 인허가된 사항을 조회할 수 있음
  - 영업자 구분: 동물생산업, 동물수입업, 동물판매업, 동물전시업, 동물위탁관리업, 동물운송업, 동물미용업, 동물장묘업 등으로 구분
- 2024년 4월 기준 국가동물보호정보시스템에 등록된 전국의 동물장묘업 사업체는 총 78개소이며, 이 중 세종시에 위치한 시설은 2개소(동물장묘업 관련)임

[표 3-5] 반려동물 영업자 현황(2024년 4월 기준)

(단위: 개소, %)

| 구분  |    | 동물<br>생산업 | 동물<br>수입업 | 동물<br>판매업 | 동물<br>전시업 | 동물위탁<br>관리업 | 동물<br>운송업 | 동물<br>미용업 | 동물<br>장묘업 |
|-----|----|-----------|-----------|-----------|-----------|-------------|-----------|-----------|-----------|
| 전국  |    | 2,035     | 111       | 3,236     | 582       | 5,484       | 1,724     | 9,847     | 74        |
| 세종시 | 개소 | 8         | 0         | 10        | 1         | 27          | 1         | 55        | 2         |
|     | %  | 0.39      | -         | 0.31      | 0.17      | 0.49        | -         | 0.56      | 2.70      |

자료: 국가동물보호정보시스템 홈페이지(<https://www.animal.go.kr/>)



**펫포유**

(세종시 장군면 금암리)



**포포즈 반려동물 장례식장 세종점**

(세종시 부강로 시목부강로)

자료: 국가동물보호정보시스템(<https://www.animal.go.kr/>) 및 각 홈페이지

[그림 3-1] 세종시 동물장묘업 업체

### 3. 동물보호활동 현황

#### □ 동물보호 업무부서 현황

- 2024년 4월 기준 국가동물보호정보시스템 상 전국의 동물보호 업무부서는 325곳으로 조사됨 (세종시는 동물정책과 등 3개 부서, 기관으로 파악됨)

#### □ 동물보호센터 현황

- 2022년 기준 전국에 64개소의 동물보호센터가 운영 중이며, 이 중 1개소가 세종시에 위치함 (위탁보호 형태로 직원 1명 배치 운영)
  - 시설위탁은 공공시설을 위탁업체에서 임대·운영하는 형태를, 위탁보호는 동물병원 등 민간업체에 시설 운영을 위탁하는 형태를 뜻함

[표 3-6] 동물보호센터 현황(2022년)

(단위: 개소, 명)

| 구분        | 시설 현황     |          |            |            |            | 운영 현황      |            |
|-----------|-----------|----------|------------|------------|------------|------------|------------|
|           | 직영        | 시설위탁     | 위탁보호       | 합계         | 비율(%)      | 인력         | 비율(%)      |
| 서울        | 2         | 0        | 18         | 20         | 8.4        | 47         | 6.1        |
| 부산        | 0         | 0        | 5          | 5          | 2.1        | 29         | 3.7        |
| 대구        | 0         | 0        | 24         | 24         | 10.0       | 35         | 4.3        |
| 인천        | 0         | 0        | 12         | 12         | 5.0        | 42         | 5.4        |
| 광주        | 0         | 0        | 1          | 1          | 0.4        | 13         | 1.7        |
| 대전        | 1         | 0        | 0          | 1          | 0.4        | 31         | 4.0        |
| 울산        | 0         | 0        | 14         | 14         | 5.9        | 32         | 4.1        |
| <b>세종</b> | <b>0</b>  | <b>0</b> | <b>1</b>   | <b>1</b>   | <b>0.4</b> | <b>1</b>   | <b>0.1</b> |
| 경기        | 9         | 0        | 17         | 26         | 10.9       | 193        | 16.4       |
| 강원        | 9         | 1        | 8          | 18         | 7.5        | 78         | 8.1        |
| 충북        | 2         | 1        | 6          | 9          | 3.8        | 38         | 3.9        |
| 충남        | 3         | 0        | 14         | 17         | 7.1        | 51         | 6.2        |
| 전북        | 5         | 0        | 21         | 26         | 10.9       | 105        | 13.5       |
| 전남        | 10        | 0        | 12         | 22         | 9.2        | 45         | 5.8        |
| 경북        | 11        | 2        | 10         | 23         | 9.6        | 58         | 7.5        |
| 경남        | 11        | 0        | 8          | 19         | 7.9        | 78         | 7.1        |
| 제주        | 1         | 0        | 0          | 1          | 0.4        | 17         | 2.2        |
| <b>계</b>  | <b>64</b> | <b>4</b> | <b>171</b> | <b>239</b> | <b>100</b> | <b>893</b> | <b>100</b> |

자료: 국가동물보호정보시스템(2022), '2022년 반려동물 보호복지 실태조사'

## □ 구조동물 구조·보호 현황

- 2022년 세종시는 전국 유실유기동물 113,440마리 중 438마리(0.4%)를 구조함
- 세종시 구조동물 구성: 개 355마리(81.1%) > 고양이 79마리(18.0%)

[표 3-7] 구조동물 구조·보호 현황(2022년)

| 시·도 | 합계<br>(마리) | 개      |      | 고양이    |      | 기타(토끼 등) |     |
|-----|------------|--------|------|--------|------|----------|-----|
|     |            | 마리     | 비중   | 마리     | 비중   | 마리       | 비중  |
| 전국  | 113,440    | 80,393 | 70.9 | 31,525 | 27.8 | 1,522    | 1.3 |
| 세종  | 438        | 355    | 81.1 | 79     | 18.0 | 4        | 0.9 |

자료: 국가동물보호정보시스템(2022), '2022년 반려동물 보호복지 실태조사'

## □ (명예)동물보호관 현황

- 2022년 조사에 따르면, 전국의 동물보호관은 812명이며, 이 중 4명(0.5%)이 세종시 소속으로 파악됨
- 명예동물보호관(동물보호명예감시원) 606명 중 10명이 세종시에서 위촉되어 활동 중임
- 세종시 명예동물보호관은 2020년 4명에서 2021년 10명으로 증가하는 등 동물보호 명예감시원으로서의 업무 및 활동을 강화하고 있음

[표 3-8] 동물보호관의 역할

|         |  |
|---------|--|
| 동물보호관   | •유기동물을 구조하고, 동물학대 사례를 조사하며, 동물들에게 의료치료를 제공하고, 입양을 도와주는 등 다양한 업무를 처리하는 공무원  |
| 명예동물보호관 | •동물보호관 중에서도 특별한 자격을 가진 사람들을 의미함<br>•동물보호에 대한 높은 이해와 전문적인 지식을 보유하고 있으며, 주로 교육, 법률, 정책 등의 분야에서 활동함<br>•동물보호에 대한 인식을 높이고 법적인 보호를 강화하는 역할을 담당함 |

[표 3-9] (명예)동물보호관 현황(2022년)

(단위: 명)

| 구분    | 합계  | 서울  | 부산 | 대구 | 인천 | 광주 | 대전 | 울산 | 세종 |
|-------|-----|-----|----|----|----|----|----|----|----|
| 보호관   | 812 | 138 | 41 | 17 | 17 | 11 | 32 | 6  | 4  |
| 명예보호관 | 606 | 105 | 74 | 4  | 12 | 24 | 16 | 9  | 10 |
| 구분    | 경기  | 강원  | 충북 | 충남 | 전북 | 전남 | 경북 | 경남 | 제주 |
| 보호관   | 181 | 61  | 33 | 38 | 46 | 67 | 42 | 64 | 14 |
| 명예보호관 | 170 | 28  | 11 | 31 | 39 | 25 | 0  | 34 | 14 |

자료: 국가동물보호정보시스템(2022), '2022년 반려동물 보호복지 실태조사'

#### 세종시 동물보호 명예감시원

- 역할: 세종시의 동물보호법 관련 민원을 수집·파악하여 행정과 협조·해결하고, 동물보호 및 복지에 대해 상담, 안내, 중재자 역할을 수행함
  - 동물보호 및 동물복지에 관한 교육, 상담, 홍보 및 지도
  - 동물학대행위에 대한 신고 및 정보 제공
  - 동물보호감시원(공무원)의 직무수행을 위한 지원
    - ※ 민원 다수 발생지(공원·산책로 등), 반려동물 관련 업소 등 계도 홍보, 점검지원 등
  - 학대받는 동물의 구조 보호 지원
- 활동기간: 3년(직무수행곤란, 불성실 및 부정행위 시 해촉 가능)
- 자격기준: 세종시민 중 아래의 기준 중 하나를 만족하거나, 동물보호명예감시원 교육 수료자

#### 동물보호 명예감시원 자격기준

- ① 동물보호 관련 민간단체 법인 또는 비영리민간단체의 장이 추천한 사람
- ② 「수의사법」에 따른 수의사 면허가 있는 사람
- ③ 「국가기술자격법」에 따른 축산기술사, 축산기사, 축산산업기사 또는 축산기능사 자격이 있는 사람
- ④ 「고등교육법」에 따른 학교에서 수의학·축산학·동물관리학·애완동물학·반려동물학 등 동물의 관리 및 이용 관련분야, 동물보호 분야 또는 동물복지 분야를 전공하고 졸업한 사람
- ⑤ 그 밖에 동물보호·동물복지·실험동물 분야와 관련된 사무에 종사한 경험이 있는 사람
- ⑥ 동물보호에 관한 학식과 경험이 풍부하고, 명예감시원의 직무를 성실히 수행할 수 있는 사람

자료: 세종시청 홈페이지(<https://www.sejong.go.kr>)



## 제2절 설문 조사

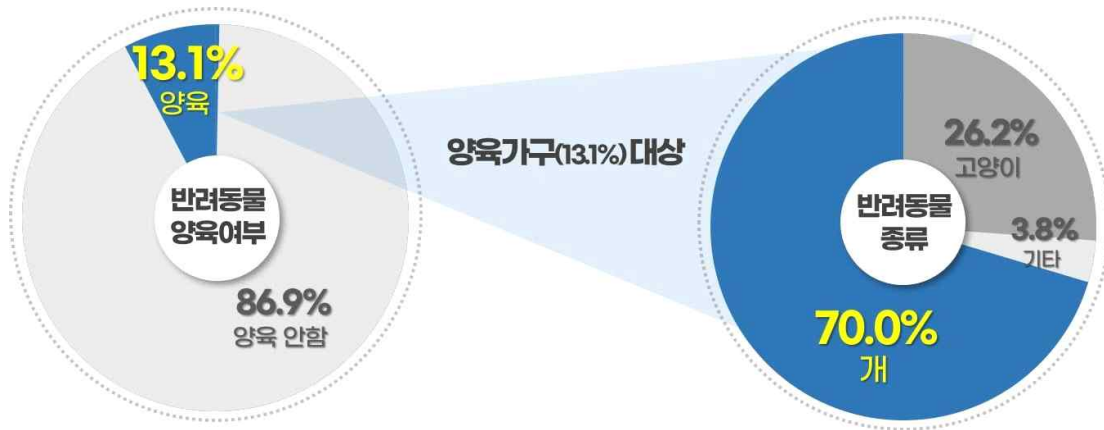
- 본 연구에서는 ‘2023 세종특별자치시 사회조사보고서(이하 세종시 사회조사보고서)’를 참조하여 반려동물과 관련된 항목의 시민설문 결과내용을 정리하였음
- 세종시 사회조사보고서는 매년 세종시에서 발간하는 보고서로, 시민들의 삶의 질과 관심사안을 중심으로 한 설문조사 결과를 제공하고 있으며, 다양한 연구에 활용되고 있음
- 목적: 세종시민의 사회적 관심사항, 삶의 질에 관한 사항 등 사회구성원의 주관적 관심사를 파악하여 사회개발정책의 수립 및 연구의 기초자료로 활용하기 위함

[표 3-10] 2023 세종시 사회조사보고서 개요

|              |  |
|--------------|--|
| 조사기간         | •2023. 08. 28. ~ 2023. 09. 13.(17일간)   |
| 조사방법         | •면접조사: 조사원이 가구를 직접 방문 조사함  |
| 모집단과 표본      | •모집단: 세종특별자치시에 거주하는 만 13세 이상 가구원<br>•표본규모: 180개 조사구(1,800가구), 조사구당 10가구<br>•총 1,800가구(오차의 한계: 3.09%p)                                    |
| 공표시기         | •2023년 12월 (별도 보고서 발간)   |
| 담당           | •세종특별자치시청 정보통계담당관 통계팀  |
| 조사항목         | •전체: 5개 부문 57개 문항으로 구성<br>-부문 구성(5): 개인, 소득과 소비, 교육, 주거와 교통, 문화와 여가  |
| 반려동물<br>관련사항 | •반려동물 관련사항: 5개 부문 중 ‘개인’에 해당<br>-⑩반려동물 양육 여부 / 종류 및 마리 수 / 등록 여부 ⑪동물보호센터 설립 의견 / 반려동물놀이터 설치 의견 / 반려동물놀이터 설치 반대 이유 / 반려동물놀이터 설치 시 고려할 점 등 |

## □ 반려동물 가구 현황

- 세종시 사회조사보고서의 조사가구 중 반려동물을 양육하는 가구는 전체가구의 13.1% 수준으로 조사됨
- 반려동물 종류: 개(70.0%) > 고양이(26.2%) > 기타(3.8%)



[그림 3-2] 세종시 반려동물 가구 현황

자료: 세종특별자치시(2023), '2023 세종특별자치시 사회조사보고서'.

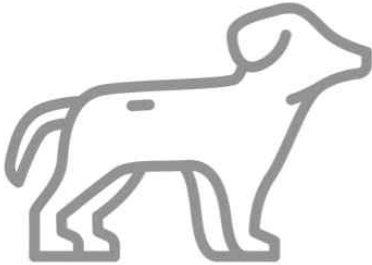
- 반려가구 비율을 읍면동별로 살펴보면, 면지역이 17.5%로 가장 높고, 조치원읍 12.9%, 동지역 12.5% 순으로 조사됨
- 연령별로는 50대 양육가구 비율(18.2%)이 가장 높고 청년층(20대, 30대)은 10% 미만으로 조사됨

[표 3-11] 반려동물 가구 비교

| 구분 |        | 응답 비율(%) |      |
|----|--------|----------|------|
|    |        | 양육함      | 양육안함 |
| 지역 | 조치원읍   | 12.9     | 87.1 |
|    | 면지역    | 17.5     | 82.5 |
|    | 동지역    | 12.5     | 87.5 |
| 연령 | 20~29세 | 9.1      | 90.9 |
|    | 30~39세 | 8.1      | 91.9 |
|    | 40~49세 | 15.6     | 84.4 |
|    | 50~59세 | 18.2     | 81.8 |
|    | 60~64세 | 12.2     | 87.8 |
|    | 65세 이상 | 11.1     | 88.9 |

## □ 반려동물 설치에 대한 의견

- 반려동물 놀이터 설치와 관련하여 응답자의 37.3%가 ‘찬성’하는 것으로 조사됨
- 놀이터 설치에 대한 응답으로 ‘반대’는 25.0%, ‘보통’은 20.0%, ‘모르겠음’은 17.5%로 파악됨



[그림 3-3] 반려동물 놀이터 설치의견

자료: 세종특별자치시(2023), ‘2023 세종특별자치시 사회조사보고서’.

- (지역별 비교) 놀이터 설치에 대한 찬성비율은 조치원읍(38.6%)이 가장 높았고, 동지역(37.1%), 면지역(32.2%) 순으로 조사됨
- 반대비율은 동지역이 26.9%로 가장 높았고, 면지역(26.6%), 조치원읍(25.1%) 순으로 조사됨
- (연령별 비교) 연령별 찬성비율은 20대가 53.7%로 가장 높은 반면에, 연령대가 높아질수록 점차 감소하는 것으로 조사됨
- 60대 이상의 찬성비율은 20%대 수준으로 파악됨
- 한편, 반대비율도 연령대에 따라 다른 패턴을 보였는데, 50대 이상은 30% 이상인 반면에, 청년층(20대, 30대)에서는 20% 미만의 낮은 비율을 보였음

[표 3-12] 반려동물 놀이터 설치의견 비교

| 구분 |        | 비율(%) |      |      |
|----|--------|-------|------|------|
|    |        | 찬성    | 보통   | 반대   |
| 지역 | 조치원읍   | 38.6  | 15.9 | 25.1 |
|    | 면지역    | 32.2  | 18.5 | 26.6 |
|    | 동지역    | 37.1  | 19.9 | 26.9 |
| 연령 | 20~29세 | 53.7  | 16.9 | 13.2 |
|    | 30~39세 | 39.7  | 23.0 | 19.5 |
|    | 40~49세 | 35.6  | 21.5 | 26.3 |
|    | 50~59세 | 35.0  | 17.6 | 31.6 |
|    | 60~64세 | 24.7  | 18.9 | 34.4 |
|    | 65세 이상 | 22.9  | 18.2 | 36.0 |

### 놀이터 설치 고려사항 (찬성 37.3% 응답)



### 반대 이유 (반대 25.0% 응답)



[그림 3-4] 반려동물 놀이터 설치 의견

자료: 세종특별자치시(2023), '2023 세종특별자치시 사회조사보고서'.

- (설치시 고려사항) ‘찬성’ 응답자를 대상으로 조사한 놀이터 설치시 고려사항으로는 ‘안전설비(탈출방지 등)’가 37.6%로 가장 높았음
  - 다음으로 ‘편의시설(음수대, 배변수거 등)(27.4%)’, ‘비반려인과의 동선 분리(22.9%)’, ‘편리한 접근성(11.5%)’ 순으로 조사됨
- (반대 이유) ‘반대’ 응답자를 대상으로 조사한 놀이터 설치 반대 이유로 는 ‘반려동물 비선호’ 응답이 40.6%로 가장 높게 나타남
  - 다음으로 ‘소음/위생문제(31.4%)’, ‘안전사고 우려(26.3%)’ 등의 비율이 높게 나타남

## 제3절 반려동물 공간 사례

### 1. 대전광역시

- 대전광역시에는 현재 유성구 금고동과 대덕구에 반려동물을 위한 공간이 조성되어 있음
  - 기조성된 공원은 유성구 금고동 일원과 신탄진 휴게소에 위치함

#### 1) 유성구 대전반려동물공원

- 2022년 6월 개장한 대전반려동물공원은 대지면적 32,166㎡, 건축연면적 2,408㎡ 규모로 조성됨
  - 세부시설로는 반려동물문화센터와 야외훈련장·대형·중형·소형견 동물놀이터와 잔디광장, 산책로, 쉼터 등이 조성됨

|                |  |
|----------------|--|
| 실내공간<br>(문화센터) | •1층: 실내놀이터(다목적강당), 동물행동교육실, 동아리실, 휴게라운지, 펫카페, 펫샤워실<br>•2층: 교육·세미나실, 사무실, 테라스 |
| 야외공간           | •잔디광장, 중·소형견 놀이터, 대형견 놀이터, 야외 훈련장, 산책로, 테마별 쉼터 등                             |



자료: 충청뉴스 홈페이지(<https://www.ccnnews.co.kr/>)

[그림 3-5] 대전반려동물공원 조감도





자료: 대전동물보호센터 홈페이지(<https://www.daejeon.go.kr/ani/>)

[그림 3-6] 대전반려동물공원 실내·외 조성공간



중·소형견 놀이터



실내놀이터



어질리티파크



펫사워실

자료: 대전동물보호센터 홈페이지(<https://www.daejeon.go.kr/ani/>)

[그림 3-7] 대전반려동물공원 주요 시설

- 주요 프로그램으로는 행동교정교육 프로그램, 반려견 스포츠 체험교육 프로그램, 수제간식 만들기 프로그램 등이 있으며, 사전 온라인 예약을 통해 참여할 수 있음



행동교정교육



반려견 스포츠 체험



수제간식 만들기

자료: 대전동물보호센터 홈페이지(<https://www.daejeon.go.kr/ani/>)

### [그림 3-8] 대전반려동물공원 프로그램

- 반려동물의 문화공간 이외에도 동물보호센터/대전동물보호사업소가 위치하여 유기·유실 동물의 기본 진료와 함께 입양, 공고 및 주인 반환 등과 관련된 업무를 담당하고 있음



### [그림 3-9] 세종시의회 연구모임 현장방문



## 2) 대덕구 신탄진휴게소 반려동물놀이터

- 2019년 2월 개장한 대전 최초의 반려동물 놀이터로 신탄진휴게소(상행) 내에 1,356㎡ 크기로 조성됨 (입장료 무료)
  - 고속도로 통행로 외에 별도의 출입구를 조성하여 고속도로 이용객이 아니더라도 출입이 가능하도록 설계함
  - 반려동물이 목줄 없이 놀 수 있는 공간과 옥외용 벤치, 음수전 등 휴게 시설 등이 구비되어 있음
  - 「동물보호법」에 따라 동물 등록을 한 반려동물만 입장 가능



자료: 대전광역시 공식블로그(<https://blog.naver.com/storydaejeon>)

### [그림 3-10] 대덕구 반려동물놀이터 주요 시설

- 이 외에도 대전시는 반려동물 놀이터를 대폭 확대할 방침으로, 이를 통해 대전시를 ‘반려동물 친화도시’로 조성하고자 함
  - 동구 우송정보대학 반려동물학부 훈련장과 중구 CNCITY에너지의 본사 유희부지에 반려동물 놀이터를 조성할 계획임
  - 그 외에도 중구와 동구에 반려동물공원을 조성하기 위한 업무협약을 맺었고, 향후 서구 갑천생태공원에도 반려동물 놀이터를 별도 조성할 예정임
- ⇒ 대전시는 반려동물 놀이터를 대폭 확대하여 ‘반려동물 친화도시’를 조성할 예정임. 장기적으로는 5개 구에 각 1개소씩 반려동물 놀이터를 조성할 예정임

## 대전시, '반려동물 놀이터' 대폭 확대... '반려동물 친화 도시' 조성

경향신문, 2023.10.23.

대전시가 반려동물 놀이터를 대폭 확대한다. 이를 통해 대전을 ‘반려동물 친화 도시’로 만든다는 것이 시의 계획이다. 대전시는 현재 유성구와 대덕구 등 2곳에 있는 반려 동물놀이터를 동구와 중구 등 2곳에 추가로 설치하기로 했다고 23일 밝혔다. 이를 위해 우송정보대학, CNCITY에너지, 동구, 중구 등과 이날 업무협약을 체결했다.

...

기초지방자치단체인 동구는 놀이터의 설치 및 운영·관리를, 중구는 놀이터의 운영·관리를 맡고 대전시는 필요한 예산을 지원하게 된다. 대전에는 현재 2개의 반려동물 놀이터가 있다. 유성구 금고동에 있는 대전반려동물공원은 국내 최고 수준의 시설을 자랑한다. 지난해 6월 개장한 이 공원(부지 3만㎡)에는 연면적 2408㎡ 규모의 반려 동물문화센터와 야외훈련장·대형견·중형견·소형견 동물놀이터 등이 들어섰다. 야외에는 잔디광장, 산책로, 쉼터 등 다양한 시설이 들어서 있다.

이밖에 대덕구 신탄진휴게소 안에도 반려 동물놀이터가 만들어져 있다. 대전시는 향후 서구 갑천생태공원에도 반려동물 놀이터를 조성할 예정이다. 서구에까지 반려 동물 놀이터가 조성되면, 대전 시내 5개 구에 1개씩의 반려동물 놀이터가 생기게 된다. 이장우 대전시장은 “반려동물 놀이터는 시민과 반려동물이 함께 교감하며 즐길 수 있고 반려인과 비반려인이 서로를 이해할 수 있는 공간이 될 것”이라고 말했다.

자료: 경향신문 홈페이지 (<https://www.khan.co.kr>)

## 2. 울산광역시\_ 반려동물문화센터 애니언파크

- 2020년 개장한 울산 애니언파크는 대지면적 13,406㎡, 건축연면적 1,997.68㎡ 규모로 조성된 시설임
- 야외에는 다양한 행동풍부화 시설, 실내에는 각종 교육 및 휴게시설을 조성함
- 실내공간에서 야외놀이터로 진입할 수 있도록 설계되었으며, 2층은 대형견, 3층은 소형견으로 공간을 분리하여 조성함
- 특히, 반려동물 직업학교 프로그램을 통해 관련산업의 전문인력 양성에 기여하고 있음

|      |   |
|------|---|
| 실내공간 | <ul style="list-style-type: none"> <li>•1층: 유기동물 입양홍보관, 수의사실, 사무실, 예절교육실, 애니언 도서관 등</li> <li>•2층: 콘텐츠전시관, 체험교육실, 영상교육실, 소형·대형견 목욕실, 이벤트실, 대형견 가족쉼터</li> <li>•3층: 소형견 행동풍부화 놀이터, 소형견 가족쉼터</li> </ul> |
| 야외공간 | <ul style="list-style-type: none"> <li>•대형·소형 반려견 동반 놀이터, 물놀이장, 야외교육장, 스포츠교육장</li> </ul>  |



자료: 애니언파크 홈페이지(<https://anianpark.com/>)

[그림 3-11] 울산애니언파크 전경



물놀이장



콘텐츠 전시관



반려견쉼터



스포츠 교육장

자료: 애니언파크 홈페이지(<https://anianpark.com/>)

### [그림 3-12] 울산애니언파크 주요 시설

- 운영 프로그램으로는 반려견교육, 동물매개교육, 직업교육 등이 있으며, 이 중 동물매개교육은 유선으로, 그 외의 프로그램은 인터넷 홈페이지를 통해 신청받고 있음
- 반려견교육: GCDTS 반려견 예절교육<sup>7)</sup>, 반려견 행동교정교육, 반려견 스포츠교육
- 동물매개교육: 반려견 체험학습으로 어린이·청소년을 대상으로 한 국내·외 동물매개활동 매뉴얼 체험학습 ‘반려견은 내친구!’를 진행함
- 직업교육: 미용사과정(KKF(애견연맹) 미용사 3급 자격증 취득을 위한 교육), 훈련사과정(KKF(애견연맹) 훈련사 3급 자격증 취득 교육)

7) GCDTS (The Good Citizen Dog Training Scheme) 반려견 예절교육은 1992년 영국에서 시작된 ‘Good Citizen Dog Scheme’에서 발전해온 반려견의 자격제도로, 국내 지방자치단체 중 처음으로 영국/미국 ‘반려견 예절교육’ 심사관 자격을 취득한 전문가와 함께 국내 여건에 맞게 조정한 체계적인 교육을 뜻함





반려견  
힐링공간 제공



반려견  
체험학습 운영



국내 맞춤형  
반려견 예절교육



전문가 양성  
직업훈련학교



생활체육 활성화  
반려견 스포츠교육



반려동물 관련  
이벤트/행사 개최

자료: 애니언파크 홈페이지(<https://anianpark.com/>)

### [그림 3-13] 울산애니언파크 주요 업무

### 3. 경기도 오산시\_ 오산반려동물테마파크

- 2021년 12월 개장한 오산반려동물테마파크는 하수종말처리장을 복개한 공간을 재활용하여 조성한 시설임
  - 성숙한 반려동물 문화 정착을 위해 오산시와 SBS가 업무 협약을 맺어 운영하고 있는 수도권 최대 규모의 ‘반려동물 복합문화공간’임
- 오산시는 3년 여에 걸쳐 하수종말처리공법을 개선(악취 차단 등)하고 노후화된 시설을 정비하여 시민과 반려동물 공간으로 새롭게 조성함

|      |   |
|------|---|
| 실내공간 | <ul style="list-style-type: none"> <li>•1층: 유기견지원센터, 입양상담실, 보호자교육실, 반려동물스튜디오, 카페, 펫미용실(예정), 펫수영장(예정)</li> <li>•2층: 캣케어존, 펫호텔(예정), 실내놀이터(예정)</li> <li>•3층: 다목적홀, 생명존중교육실, [창업지원센터]세미나실, 행복하우스</li> </ul> |
| 야외공간 | <ul style="list-style-type: none"> <li>•광장, 어질리티존, 소형·중소형·대형견 놀이터, 모래놀이터</li> </ul>   |

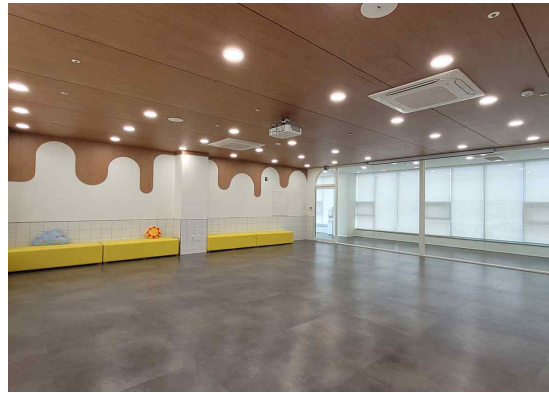


자료: 대한민국 구석구석 홈페이지(<https://korean.visitkorea.or.kr/>)

[그림 3-14] 오산반려동물테마파크 조감도



유기견 지원센터



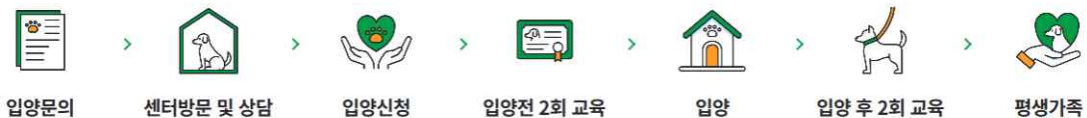
교육실



자료: 오산반려동물테마파크 홈페이지(<https://www.osan.go.kr/petpark/>)

### [그림 3-15] 오산반려동물테마파크 주요 시설

- 1층 유기견지원센터에는 SBS 프로그램인 ‘TV동물농장’에 사연이 소개되어 오산시가 입양한 유기견 몽실이, 청와대에서 분양받은 풍산개(강산이와 겨울이)<sup>8)</sup>가 상주함
- 기타 유기견들을 보호하고 새로운 가족을 찾는 입양과정을 지원하는 등 유기견 보호 활동을 시스템화하여 진행함



자료: 오산반려동물테마파크 홈페이지(<https://www.osan.go.kr/petpark/>)

### [그림 3-16] 오산반려동물테마파크 반려동물 입양절차

8) 2018년 3차 남북정상회담 때 김정은 국무위원장이 선물한 곰이가 낳은 새끼

- 오산반려동물테마파크에는 유기견지원센터, 동물매개치유센터, 창업지원센터가 각각의 교육을 담당하며, 정기·비정기 프로그램을 진행하고 있음
- 유기견지원센터: 올바른 가족되기 프로그램, 반려견 입양전후 교육, 전문가 특별교육 세미나, 행동교정교육 프로그램
- 동물매개치유센터: 생명존중교육 프로그램, 직업체험교육 프로그램, 동물매개치유 프로그램
- 창업지원센터: 펫시터 양성 교육 프로그램, 어질리티 스포츠단 프로그램, 반려견 전문가 양성 교육 프로그램, 창업지원 컨설팅 교육 프로그램 등
- 행사: 반려동물 영화제(하계 운영), 수제 간식만들기(월 2회), DIY 만들기(월 2회), 개버랜드(매월 넷째주 토요일), 댕드컵 운동회(매월 둘째주 토요일), 캐니크로스(분기별), 봉사활동(상시)



#### 4. 강원특별자치도 춘천시\_ 춘천 강아지숲

- 2021년 4월 개장한 강아지숲은 국내 최대 규모의 반려견 테마파크로 춘천시 남산면 일대 약 99,173㎡(약 3만 평) 대지에 조성됨
- 박물관, 운동장, 수영장(여름 한정 운영) 등의 시설을 갖춘 반려견을 위한 복합 테마파크임
- ‘개’에 관련된 상설·특별 예술작품 전시가 이루어지는 박물관 및 반려견 임시보호 대기실과 반려견의 연령·건강상태에 맞춰 선택가능한 산책로, 운동장 및 기타 편의시설이 조성되어 있음

|      |   |
|------|---|
| 실내공간 | <ul style="list-style-type: none"> <li>•박물관(1~3 전시실), 뮤지엄숍, 강아지 대기실</li> <li>•강아지숲 마켓, 강아지 의무실 등</li> </ul> |
| 야외공간 | <ul style="list-style-type: none"> <li>•네이처풀(강아지 수영장), 산책로, 동산, 연못, 운동장</li> </ul>                          |



자료: 강아지숲 홈페이지(<https://www.dforest.co.kr/>)

[그림 3-17] 춘천강아지숲 안내도



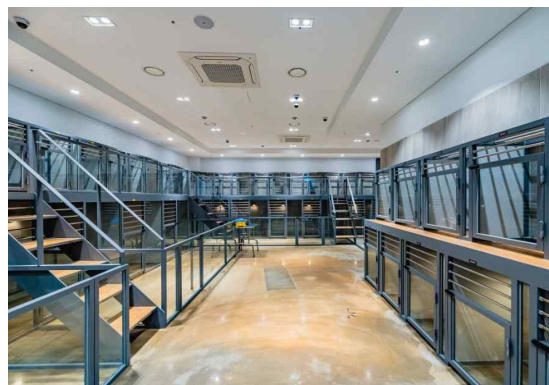
박물관



네이처풀



산책로



강아지 대기실

자료: 강아지숲 홈페이지(<https://www.dforest.co.kr/>)

### [그림 3-18] 춘천강아지숲 주요 시설

- 강아지숲은 박물관 상시·특별 전시 외에 상시·특별 프로그램과 도그스 포츠 프로그램을 운영하고 있음
  - 상설프로그램: 키즈활동지, 노즈워크 챌린지, 반려견 행동 상담
  - 특별프로그램: 프로그램 세부내용은 상시 변경되며, 2023년에는 봄·가을소풍과 국제 강아지의 날 특별행사, 야간개장, 원데이 클래스 등의 프로그램을 진행한 바 있음
  - 도그스포츠: 각종 도그스포츠 챔피언십 및 세미나 개최



제4회 KDDN 챔피언십 개최                      1:1 프라이빗 디스크도그 세미나  
 자료: 강아지숲 홈페이지(<https://www.dforest.co.kr/>)

### [그림 3-19] 춘천강아지숲 도그스포츠 프로그램



## 5. 충청북도 청주시\_ 문암생태공원 반려견 놀이터

- 청주시는 반려인과 반려견의 복지 증진을 위한 전용 놀이터를 구상하고, 최근(2010년)에 조성된 문암생태공원 내에 반려견 놀이터를 추가로 조성함
- 문암생태공원은 2000년까지 생활쓰레기 매립장이었던 공간을 활용하여 2010년에 새로 조성한 도심형 테마공원(생태공원)임
  - 공원 내부공간 구성: 생태공원, 웰빙공원, 가족공원 등



[그림 3-20] 문암생태공원 반려견 놀이터 위치도

- 반려견 놀이터는 총면적 6,000㎡ 규모(주차장 포함)로, 2020년 7월 개장함
  - 세부시설 구성: 놀이터(대형견 놀이터 2,300㎡, 중소형견 놀이터 2,300㎡), 주차장 1,400㎡(29대 수용) 등
  - 반려견으로 등록되어 있는 경우, 별도의 예약절차 없이 출입대장을 작성한 후에 이용 가능함 (현장신청제)
  - 월평균 약 2,500명이 이용하며, 청주시민 뿐만 아니라, 충남, 충북, 대전, 세종 등에서도 방문하고 있음
- 주출입구와 이격된 공간에 별도의 주차장을 설치하여 조성함
  - 현 주차장은 29대 수용 규모이나, 이용자 대비 협소하여 확충공사 진행 중임 (현재 다수 이용자가 메인 주차장 이용 중)



[그림 3-21] 반려견 놀이터와 주차 동선



## 〈 청주시 반려견 놀이터 〉

### ■ 개요

- 추진목적: 반려인·반려견 복지증진을 위한 전용 놀이터 운영
- 조성일자: 2019.12.26. (개장: 2020.7.14. ⇒ 코로나19 확산 방지)
- 위 치: 흥덕구 무심서로 1097 (문암생태공원 내)
- 시설규모: 반려견 놀이터 4,600㎡ (대형견 2,300㎡ / 중소형견 2,300㎡), 주차장 1,400㎡(29대 수용)
- 조성비: 331,755천원 (시비 100%) / 연간 운영비 104,553천원

### ■ 운영현황

- 운영기간: 2020. 7. 14. ~ 현재 (연중 운영)
- 운영시간: 09:00 ~ 18:00 (월요일 정기휴장)  
※ 동절기(11월 ~ 2월) 운영시간: 09:00 ~ 17:00
- 근무인원: 기간제근로자 3명 (상시 2명 순환 근무)
- 이용현황: 월 평균 약 2,500명 이용

| 구분       | 계      | 2021년 | 2022년  | 2023년  | 2024년4월 | 비고                   |
|----------|--------|-------|--------|--------|---------|----------------------|
| 반려견수(마리) | 46,780 | 2,566 | 10,214 | 23,244 | 10,756  | 현장신청제<br>(‘22.8.3.~) |
| 이용객수(명)  | 54,657 | 3,045 | 12,895 | 28,847 | 9,870   |                      |

- 운영방법 : 출입 전 안내소에서 출입대장 작성 후 이용
- 자료: 청주시청 농업정책국 축산과(동물보호팀)



자료: 연구진 촬영

[그림 3-22] 청주시 반려견 놀이터 내부시설과 연구모임 방문

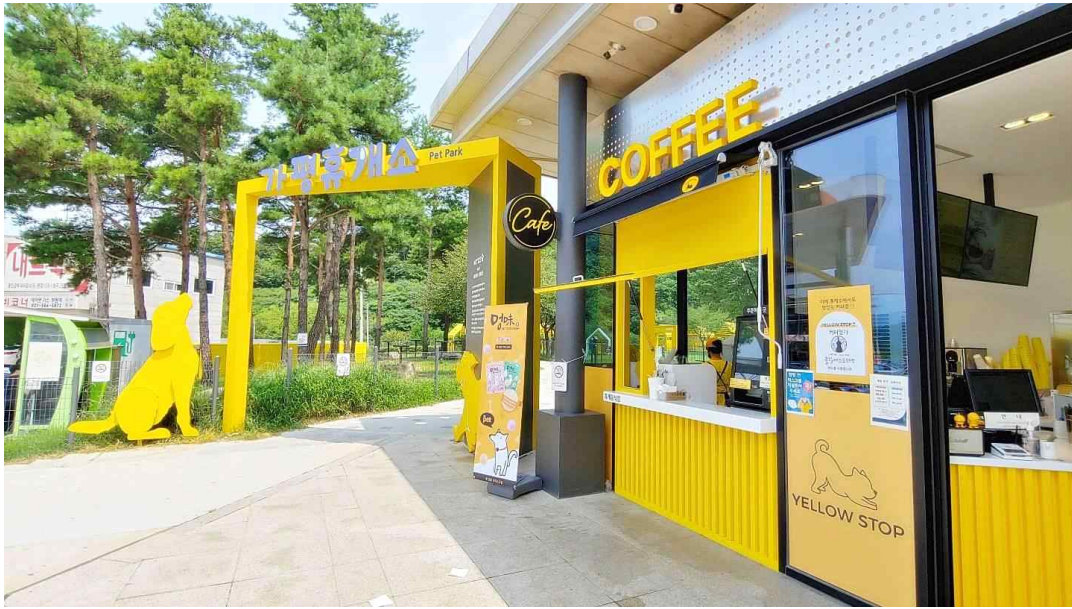
## 6. 경기도 가평군\_ 가평휴게소 내 “가평휴게소”

- 서울양양고속도로의 가평휴게소 내에 위치한 “가평휴게소”는 2022년 4월 개장하였으며 반려견과 반려인이 함께 힐링할 수 있는 공간으로 만들어진 시설임
  - 주요 시설: 애견동반카페 ‘옐로우스탑’, 반려견 놀이터 ‘펫파크’
  - 2023년 기준 하루 평균 방문객은 약 300명으로 추산됨



[그림 3-23] 가평휴게소 위치도





자료: SPC매거진(<https://www.spcmagazine.com/>)

[그림 3-24] 가평휴게소 전경

#### □ 주요 시설

- 펫파크(반려견 놀이터): 펫파크는 반려동물(개)을 위한 놀이터와 포토존, 방갈로 등이 조성된 시설임
  - 24시간 개방되어 있어 휴게소 영업이 종료된 이후에도 이용이 가능한 무료이용시설임
  - 펫파크에는 배변봉투 수거함과 애견세족장이 마련되어 있으며, 배변봉투는 판매시설에서 무료로 제공함
  - 놀이터 공간은 대형견과 소형견 놀이시설로 공간이 분리되어 있으며, 반려견과 견주가 쉴 수 있는 노란색 오두막 형태의 방갈로와 다양한 포토존이 설치되어 있음
- 옐로우스탑(판매시설): 반려견을 위한 다양한 물품과 펫 유산균, 봉어빵 등의 음료와 간식을 판매하는 공간으로, 반려인을 위한 일반 음료수도 함께 판매함
  - 구입한 물품은 펫파크 내에 설치된 공간에서 시식할 수 있음





펫파크 입구



강아지 음료 및 간식



애완동물 놀이터



애견세족장

자료: 네이버블로그, SPC매거진(<https://lin-sha-mama.tistory.com/53>, spcmagazine)

### [그림 3-25] 가평휴개소 주요 시설

- 가평휴개소의 2023년도 상반기 매출은 전년도 동기 대비 20% 이상, 간식류 매출은 18% 이상 성장함
- 이용고객 대상으로 SNS인증 이벤트를 진행하는 등 마케팅 활동을 강화할 계획임

## 제4절 시사점

### □ 반려동물을 위한 공간수요 증가

- 인구구조 및 생활패턴 변화로 인해 반려인구가 지속 증가하는 추세임
- 반려인과 반려동물을 위한 공간수요가 증가 추세: 반려동물에 대한 인식 변화에 부합하고 스트레스 해소 및 복지 강화를 위한 쾌적한 시설(공간) 요구가 높아지는 실정임
- ⇒ 반려인과 반려동물의 수요와 복지를 충족하되, **반려동물의 부정적 이미지 및 인식 개선과 비반려인과의 거리감 완화에 기여할 수 있는 쾌적한 공간**이 마련되어야 함

### □ 지자체별 다수 시설 보유

- 광역시 단위로는 다수의 반려동물 관련시설 보유: 서울 22개, 고양특례시 3개 등 다수의 공간을 확보하는 추세임
- 그러나, 세종시는 아직 반려동물을 위한 공간이 마련되어 있지 않음
- ⇒ **반려동물 복지 강화와 공간 수요를 대응할 수 있는 적정 규모와 기능을 갖춘 시설 조성**이 필요함

### □ 시설 규모와 구성 다양

- 최근 반려동물 대상의 놀이터 등 관련시설 조성 움직임이 활발함 (특히, 2010년대 이후)
- 반려동물 복지 및 반려인 증가에 따른 수요 반영: 단순 공간 조성이 아닌, 대규모 시설, 복합공간 등이 증가 추세임
  - 쾌적한 시설과 다양한 기능을 원하는 반려인의 요구사항이 반영되어 있음
  - 주요 기능: 놀이터 + 지원시설(샤워실) + 보호센터 + 문화센터 + 메모리얼파크 등의 기능 도입
- ⇒ 단순 공간 조성 보다는 **반려인의 수요와 최근의 트렌드를 반영**해야 함

□ 주변 주민 민원 빈번

- 반려동물 시설 조성과 관련하여 주변 민원 발생 가능성이 여전히 큼:  
특히 세종시의 경우, 시설 입지결정에서 갈등이 발생하는 등 반려인과 비반려인의 인식 차이가 큼 (소음, 악취, 안전 우려 등)
- ⇒ 향후 반려동물 공간 대상지를 선정함에 있어 주요 제약요인으로 작용할 가능성이 있음



## 후보대상지 검토

제1절 검토 및 조성방향 설정

제2절 후보지 검토 및 선정

## 4장



## 제4장 후보대상지 검토

### 제1절 검토 및 조성방향 설정

- 주안점: 수요 충족과 현재의 부족한 시설 보완을 위한 신속한 사업 추진에 초점을 둠
- 주요 검토(후보)대상지는 세종시의회 및 시 담당부서와 유관기관 관계자, 전문가 등과의 협의를 거쳐 진행함

#### □ 후보대상지의 전제조건

- 반려동물 놀이터 조성관련 후보지 선정을 위한 주요 조건을 설정함
  - 주요 조건: i) 주차장 인접과 (타 이용자와의)동선 분리, ii) 산책로 및 주거지와의 분리, iii) 평탄지(5,000m<sup>2</sup> 내외) 확보와 운영 안정성(홍수 피해 등), iv) 외부로부터의 차단(시각적 측면, 소음 등)
  - 조건 외 추가 검토사항: i) 기존의 개발계획 또는 지구단위계획 변경 필요 여부(신속한 사업 추진의 필수요건에 해당), ii) 행복청 등 관계기관과의 (원활한) 협의 가능성
- 위의 전제조건을 토대로 연구진 검토 및 관계자 논의과정을 거쳐 후보대상지를 선정, 검토함
- 반려동물 공간 조성을 위한 방향은 크게 ① 후보지 선정 및 검토, ② 조성방향 설정, ③ 공간 구상(안) 작성 등으로 구분됨

#### ① 후보지 선정 및 검토

- 행복도시와 읍면지역 내 조성가능한 후보지를 선정하고 기준에 근거하여 개별 후보지의 여건과 장단점을 분석함
- 분석 결과에 기초하여 현재의 세종시 여건에 가장 적합한 반려동물 공간 입지를 제안함

## ② 조성방향 설정

- 기본구상 수준에서의 반려동물 공간 컨셉을 설정하고, 공간 조성방향을 제시함
  - 본 연구에서는 단기 추진사업에 초점을 두고 진행하되, 도입가능한 시설 검토 및 구상작업을 진행함

## ③ 공간 구상(안) 작성

- 조성방향에 기초한 개략적인 토지이용구상(안)과 세부 도입시설을 제시하고, 사업비용과 운영방향을 제시함
- 반려동물 공간(놀이터) 구성에 있어 본 연구에서는 단기적 추진을 우선적으로 제안하되, 장기적 구성에 적합한 부지까지 함께 제안함
  - 단기: 반려동물 놀이터 조성 -> 연구 주요 핵심(행복도시 내)
  - 장기: 공간 확장성을 고려하여 놀이터 외 시설 조성가능성 등을 함께 고려하여 제안

### 후보지 선정 및 검토

- 선정 기준에 근거한 개별 여건 및 장단점 분석
- 분석 결과에 기초한 최적 입지 선정



### 조성방향 설정

- 반려동물 공간 컨셉 및 공간 조성방향 설정
- 도입시설 검토 및 구상



### 공간 구상(안) 작성

- 트렌드 및 도입시설/규모와 연계한 구상(안) 작성
- 개략적 공간 구상 및 사업비용 도출

[그림 4-1] 반려동물 공간 조성방향



## 제2절 후보지 검토 및 선정

### 1. 선정기준

- 반려동물을 위한 공간 대상지를 선정함에 있어서는 몇 가지 기준이 고려될 수 있음
  - 본 연구에서는 ‘배후 수요’와 ‘접근성’, ‘민원가능성’, 그리고 ‘부지 확보와 확장성’ 등을 고려하였음
- 사업 추진(단기, 중장기) 시기에 따라 기준이 달리 적용될 수 있다는 점을 고려하여 본 연구에서는 위의 기준을 적용하되, 각각의 입지적 특성을 토대로 사업의 시급성과 장기적 관점까지 함께 고려하여 결과물을 도출하고자 함



[그림 4-2] 반려동물 공간 선정시 고려사항

- 후보지 선정은 연구진 자체 조사와 관계자 추천, 그리고 세종시청 관계 부서(물관리정책과 국가하천팀)의 협조로 진행하였음
    - 후보지 선정은 5,000㎡ 이상 확보가능지로 하되, 중장기적 측면에서의 조성방향을 고려하여 행복도시뿐만 아니라 읍면지역까지 대상범위를 확장하여 선정함
- ⇒ 후보지 선정 결과: 총 10개로 구성(행복도시 6개, 읍면지역 4개)

## 2. 후보지 검토

### 1) 후보지 개요

- [표 4-1]과 [그림 4-3]은 10개 후보지에 대한 위치를 표현한 내용임
  - 대부분 미개발지로서, 행복도시 내 유보지, 하천과 공원 등 대규모 활용가능지 주변으로 선정함
- 개별 후보지를 검토하는 과정에서는 앞서 살펴본 ‘선정기준’을 토대로, ‘시각적 차단’, ‘주거지 이격<sup>9)</sup>’, ‘접근도로 확보’, ‘주차장 확보’, ‘미개발 상태’ 등 5개 조건을 중심으로 살펴봄

[표 4-1] 반려동물 놀이터 후보지

| 구분 |            | 위치                         | 비고   |
|----|------------|----------------------------|------|
| 1  | 합강캠핑장 인근   | •강산공원 일원 (금강변)             | 동지역  |
| 2  | 1-2생 근 1-7 | •오가남뜰 근린공원 인근 (미활용)        | 동지역  |
| 3  | 대덕사 이전부지   | •원수산 습지생태원 인근              | 동지역  |
| 4  | 중앙공원 A     | •중앙공원 파크골프장 인근             | 동지역  |
| 5  | 중앙공원 B     | •2단계 도시해양센터 부지 (미개발)       | 동지역  |
| 6  | S-1 유보지    | •행복도시 유보지 중 하나<br>•가람동 금강변 | 동지역  |
| 7  | 미호강 제방 A   | •금강9공구 다목적구장 주변            | 연서면  |
| 8  | 미호강 제방 B   | •미호교~미호전철교 사이(남측)          | 연동면  |
| 9  | 조치원 체육공원   | •조치원을 죽림리                  | 조치원읍 |
| 10 | 친환경 종합타운   | •전동면 송성리 (예정)              | 전동면  |

9) 주거지 이격은 반경 300m 이내 주거단지 유무 기준으로 정리함

- 10개 후보지 구성: 동지역 6개, 읍면지역 4개로 구성됨
  - 동지역(행복도시)의 경우, 유보지 등 미개발지와 공원용지, 이전적지, 하천변 등의 공공용지를 대상으로 선정함



[그림 4-3] 반려동물 놀이터 후보지 (전체)

## 2) 동지역

- 동지역(행복도시) 내 후보지로는 합강캠핑장 인근과 중앙공원 내 부지, S-1 유보지 등 6개소를 선정하여 검토함

[표 4-2] 동지역 후보지별 현황

| 구분 |           | 시각적<br>차단 | 주거지<br>이격 | 접근도로<br>확보 | 주차장<br>확보 | 미개발<br>상태 |
|----|-----------|-----------|-----------|------------|-----------|-----------|
| 1  | 합강캠핑장 인근  | ○         | ○         | ○          | -         | ○         |
| 2  | 1-2생 근1-7 | ○         | ○         | ○          | -         | -         |
| 3  | 대덕사 이전부지  | ○         | -         | ○          | ○         | ○         |
| 4  | 중앙공원A     | -         | ○         | ○          | ○         | -         |
| 5  | 중앙공원B     | -         | ○         | ○          | -         | ○         |
| 6  | S-1 유보지   | -         | -         | ○          | -         | ○         |



[그림 4-4] 반려동물 놀이터 후보지(동지역)

○ 동지역의 후보지별 주요 특징과 장단점 검토 결과를 정리하면 [표 4-3] 내용과 같음

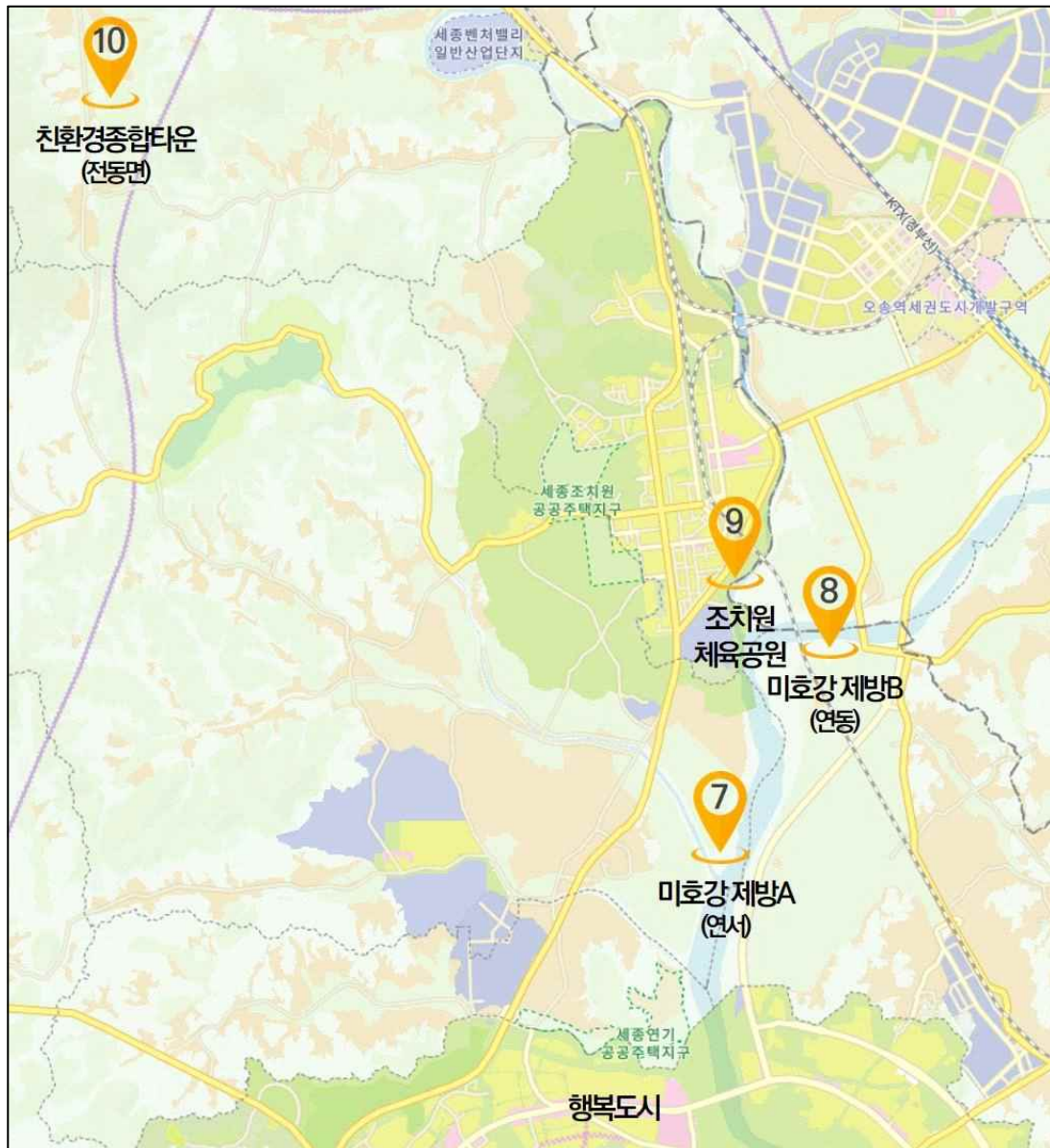
[표 4-3] 동지역 후보지별 검토

| 구분 |               | 특징 및 장단점   |  |
|----|---------------|--|--|
| 1  | 합강캠핑장 인근      | <ul style="list-style-type: none"> <li>•캠핑장 인접부지로, 접근성이 양호한 편임</li> <li>•현 시점에서 주거지로부터 이격되어 있는 상태임</li> </ul>  | <ul style="list-style-type: none"> <li>•캠핑장 이용자과의 동선 분리 문제 및 민원 제기 가능성</li> <li>•하천구역으로 침수구간</li> </ul>  |
| 2  | 1-2생<br>근 1-7 | <ul style="list-style-type: none"> <li>•진입도로 인근에 활용 안되는 공원 활용</li> <li>•주차장 등 공원계획 변경 필요</li> </ul>  | <ul style="list-style-type: none"> <li>•공원 활용 제고 효과</li> <li>•공원 변경, 주차장 설치 필요</li> </ul>  |
| 3  | 대덕사<br>이전부지   | <ul style="list-style-type: none"> <li>•종교 이전적지로 활용방안을 모색하는 용지</li> <li>•원수산 등산객들과 공간적 분리 가능</li> <li>•지구단위계획 변경 심의 필요</li> </ul>  | <ul style="list-style-type: none"> <li>•부지 협소한 편으로, 인근 주택지 민원발생 가능성 높음</li> <li>•이미 주차공간이 조성되어 있어 조성비 최소화 가능하고, 동선 분리 용이함</li> </ul>             |
| 4  | 중앙공원A         | <ul style="list-style-type: none"> <li>•주차장이 이미 확보된 공간으로, 주변 체육/편익시설 활용이 용이함</li> <li>•체육시설이 많고, 호수변과 국립세종수목원 경계지 활용에 제한</li> <li>•구역계 설정에 신중 필요(시민 이용패턴, 박람회 구역계 등)</li> <li>•기존 공원계획 변경 절차 필요</li> </ul> | <ul style="list-style-type: none"> <li>•단기 추진 가능하나, 민원을 고려한 신중한 구역계 설정 필요</li> <li>•주차장 활용이 가능하나, 동선 분리가 안 될 경우, 이용자 민원 제기가능성</li> </ul>         |
| 5  | 중앙공원B         | <ul style="list-style-type: none"> <li>•동선분리와 주거지 이격이 양호한 부지이면서도 경관과 환경이 좋은 입지</li> <li>•기존 공원 계획변경 협의 신중히 접근 필요</li> </ul>  | <ul style="list-style-type: none"> <li>•단기 추진 어려움</li> <li>•공원조성 2단계 부지로 협의 어려움 (주변 미개발상태로 정 원도시박람회 예정지 포함)</li> <li>•국회 이전_ 개발변경 가능성</li> </ul> |
| 6  | S-1 유보지       | <ul style="list-style-type: none"> <li>•접근성과 자연경관 양호, 분리성은 약점</li> <li>•유보지 계획 등과 연계 필요</li> </ul>   | <ul style="list-style-type: none"> <li>•단기 추진 어려움</li> <li>•개발수요 높은 토지</li> <li>•IC 설치 등 주변개발 변동성</li> <li>•기존 주민 반대</li> </ul>                  |



### 3) 읍면지역

- 읍면지역의 경우, 연서면과 연동면의 미호강 제방 주변과 조치원읍의 조치원 체육공원 부지, 그리고 전동면 친환경 종합타운 건설예정지 등을 중심으로 살펴봄



[그림 4-5] 반려동물 놀이터 후보지(읍면지역)

- 읍면지역 후보지별 현황과 주요 검토결과를 정리하면 [표 4-4], [표 4-5]와 같음

[표 4-4] 읍면지역 후보지별 현황

| 구분               | 시각적 차단 | 주거지 이격 | 접근도로 확보 | 주차장 확보 | 미개발 상태 |
|------------------|--------|--------|---------|--------|--------|
| 7 미호강 제방A (연서)   | -      | ○      | -       | -      | ○      |
| 8 미호강 제방B (연동)   | -      | ○      | -       | -      | ○      |
| 9 조치원 체육공원 (조치원) | ○      | ○      | ○       | ○      | -      |
| 10 친환경 종합타운 (전동) | -      | ○      | ○       | -      | ○      |

[표 4-5] 읍면지역 후보지별 검토

| 구분               | 특징 및 장단점  |  |
|------------------|---|--|
| 7 미호강 제방A (연서)   | <ul style="list-style-type: none"> <li>•현재 다목적구장(야구장) 이용 중</li> <li>•하천 제방변 평탄 대지</li> </ul>                    | <ul style="list-style-type: none"> <li>•단기 추진 가능</li> <li>•우기시 침수지</li> <li>•하천법 개정 확인 필요(하천 점용 허가 금지대상 제외)</li> </ul> |
| 8 미호강 제방B (연동)   | <ul style="list-style-type: none"> <li>•현재 축구장 이용 중(2면)</li> <li>•하천 제방변 평탄 대지</li> </ul>                       | <ul style="list-style-type: none"> <li>•단기 추진 가능</li> <li>•우기시 침수지</li> <li>•하천법 개정 확인 필요(하천 점용 허가 금지대상 제외)</li> </ul> |
| 9 조치원 체육공원 (조치원) | <ul style="list-style-type: none"> <li>•주거지와 이격된 체육공원</li> <li>•축구장, 테니스장 조성</li> <li>•시설관리 건축물 조성상태</li> </ul> | <ul style="list-style-type: none"> <li>•공원 변경, 주차장 확충 필요</li> <li>•이용자 민원제기 가능성</li> </ul>                             |
| 10 친환경 종합타운 (전동) | <ul style="list-style-type: none"> <li>•전동면 송성리 일원 폐기물처리시설 및 주민지원시설 설치 예정</li> </ul>                            | <ul style="list-style-type: none"> <li>•단기 추진 어려움</li> <li>•주민 시설도입 반대 가능성</li> <li>•폐기물 처리시설과 연동, 장기간 소요</li> </ul>   |



### 3. 검토 결과

- 단기: 행복도시 내 다양한 대상지를 검토하였으나, 민원 발생가능성 등으로 인하여 최종대상지로 확정하기에는 부담이 있음
  - 본 연구에서는 단기 추천지는 미표기 하였음
- 장기: 연구진은 단기 후보지 외에 장기적 추천지로 조치원 체육공원, 세종중앙공원(2단계) 등을 제안함
  - 장기 추천지의 경우, 놀이터 외에 반려동물 복지시설과 관련기능이 모두 포함될 수 있는 큰 규모의 시설 조성방향으로 검토할 수 있을 것임

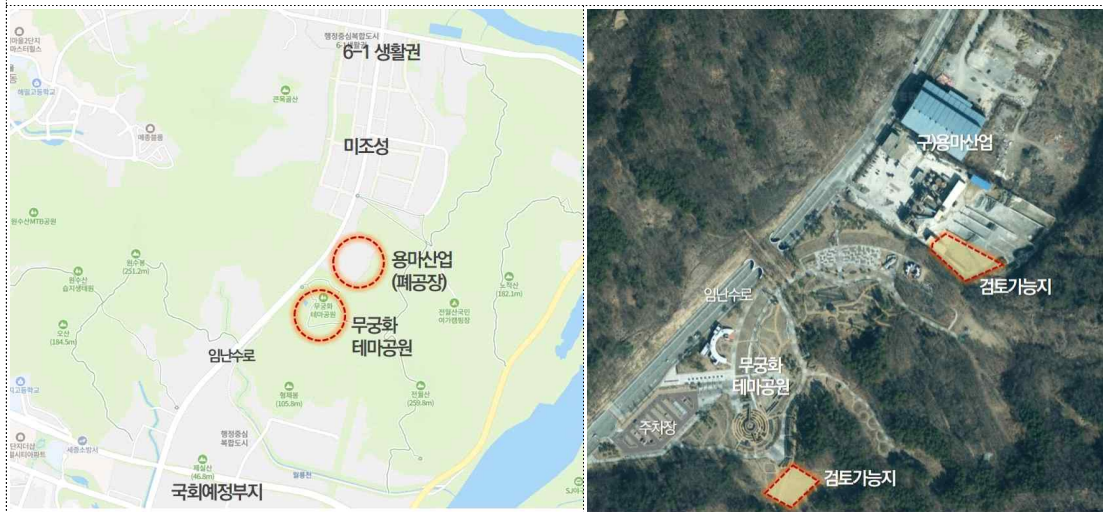
[표 4-6] 후보지별 검토 결과

| 구분 |            | 기준 검토결과   |           |            |           |           | 추천<br>결과 |
|----|------------|-----------|-----------|------------|-----------|-----------|----------|
|    |            | 시각적<br>차단 | 주거지<br>이격 | 접근도로<br>확보 | 주차장<br>확보 | 미개발<br>상태 |          |
| 1  | 합강캠핑장 인근   | ○         | ○         | ○          | -         | ○         |          |
| 2  | 1-2생 근 1-7 | ○         | ○         | ○          | -         | -         |          |
| 3  | 대덕사 이전부지   | ○         | -         | ○          | ○         | ○         |          |
| 4  | 중앙공원A      | -         | ○         | ○          | ○         | -         |          |
| 5  | 중앙공원B      | -         | ○         | ○          | -         | ○         | 장기       |
| 6  | S-1 유보지    | -         | -         | ○          | -         | ○         |          |
| 7  | 미호강 제방 A   | -         | ○         | -          | -         | ○         |          |
| 8  | 미호강 제방 B   | -         | ○         | -          | -         | ○         |          |
| 9  | 조치원 체육공원   | ○         | ○         | ○          | ○         | -         | 장기       |
| 10 | 친환경 종합타운   | -         | ○         | ○          | -         | ○         |          |

주: 각 기준별로 '상중하'로 구분하여 표기. 상(적합) ~ 하(부적합)을 의미함

## 〈 참고: 후보지 추가 검토 (임난수로 주변) 〉

- 본 연구에서는 후보지별 검토 이후, 연구진 및 관계자, 관계기관 협의를 거쳐 임난수로 주변 공간을 추가 검토함
  - 검토대상지는 폐공장(용마산업) 부지와 전월산 내 무궁화테마공원 등 2개소임
- 임난수로의 경우, 장래 도시 외부로부터 6생을 거쳐 국회부지로 진입하는 주 진입 동선으로의 역할을 수행할 예정임
  - 국회예정부지 인접, 6생 개발 등 타 후보지에 비해 개발 변동성이 큰 지역이라 할 수 있음
- 용마산업은 현재 폐공장으로, 6생 개발과 연계하여 ‘2024년 하반기 정비 → 2027년 이후 부지조성’ 작업이 진행될 예정임
  - 부지조성 이전에 임시시설로 조성하여 활용은 가능하지만, 그 기간이 최대 2년 미만 정도라는 점에서 다소 제한적임
- 무궁화테마공원의 경우, 공원 내 일부 활용도가 낮은 공간을 활용한 시설 조성을 검토할 수 있음
  - 현재 ‘무궁화’를 소재로 한 테마공원 특성상 유아 대상의 외부 견학이 많은 편임
  - 관리기관과의 협조 및 공원계획 변경 등의 절차가 필요하며, 기존 공원이용자들의 민원 제기 가능성도 있음





## 반려동물 공간 조성방안

제1절 기본방향

제2절 공간구상

제3절 조성비용 산정

제4절 세부 방안

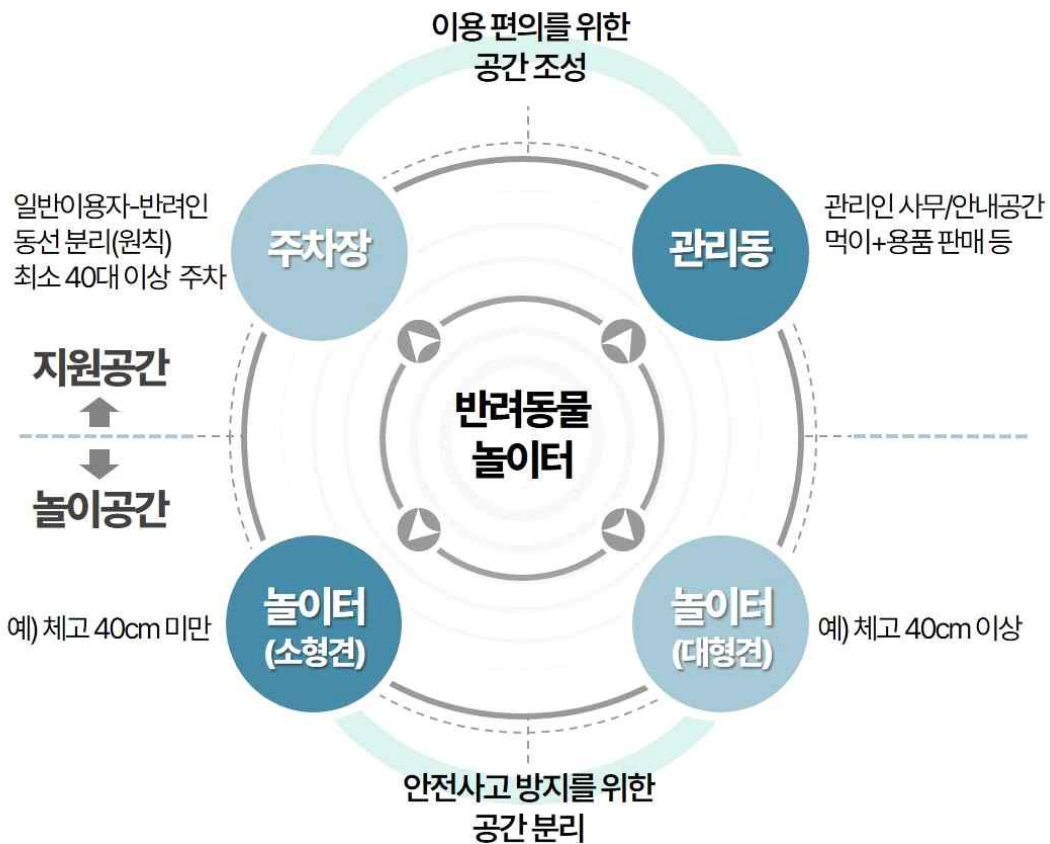
## 5장



## 제5장 반려동물 공간 조성방안

### 제1절 기본방향

- 반려동물 수요 대응과 사업의 시급성을 고려하여 본 연구에서는 일부 후보지를 선정하여 우선적으로 검토함
- 이는 공간 구성 및 사업 추진을 위한 일종의 예시로서, 최종 후보지 선정과는 무관함



[그림 5-1] 반려동물 놀이터 공간 구성(안)

- 단기 추진의 경우, 반려동물 놀이터 조성에 있어 다음과 같이 공간 구성의 조건을 설정할 수 있음
- 면적 규모(단기): 타 지자체 사례 규모를 참조하되, 세종시 여건과 부지

- 확보 용이성, 사업 추진가능성 등을 고려하여 최소 면적을 제시함 (최소 4,000m<sup>2</sup> 이상)
- 도입시설: 반려동물 놀이터로 한정하여, 기능 수행에 필수적인 공간 조성을 위한 공간 구성 및 시설 도입을 검토함 (놀이공간과 지원공간으로 구분\_ 주차공간 + 관리공간 + 반려견 놀이공간 등)
  - 반려동물의 안전한 이용을 위한 놀이터 공간 분리(대형견, 소형견)
  - 비반려인(일반이용자)의 안전을 위한 반려동물 이용자의 동선(주차장 → 놀이터) 분리
- 한편, 반려동물 놀이터 이용자의 동선을 고려한다면, [그림 5-2]와 같이 세부 공간구상의 방향성을 설정할 수 있을 것임
- 반려동물 놀이터에서 이용자들의 이동 패턴은 ‘주차장 → 관리동 → 놀이터’ 순으로 진행되며, 공간적 배치가 동선에 따라 자연스럽게 연결되도록 함
  - ‘주차장 → 놀이터’ 이동과정에서 가급적 일반이용자 동선과 중첩되지 않도록 하되, 소음, 악취 등의 발생가능성이 높은 놀이터 공간은 일반 동선으로부터 가장 멀리 배치되도록 구상함으로써 민원발생 요인을 최소화하도록 함



[그림 5-2] 세부 공간구상 방향(안)



## 제2절 공간구상(안)

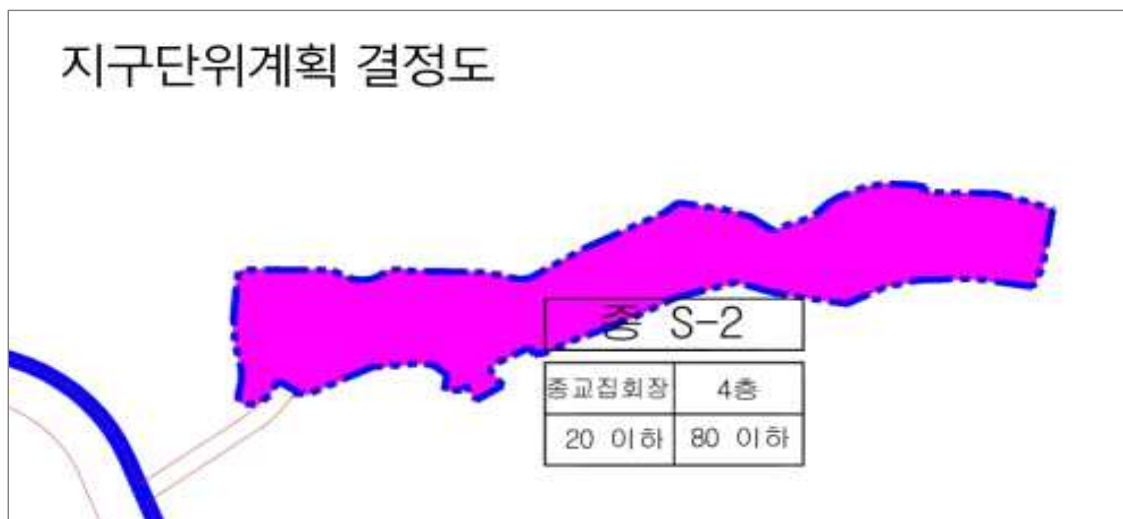
### 1. 대덕사 이전부지

#### □ 개요

- 용도지역: 자연녹지지역
  - 건폐율 20% 이하, 용적률 80% 이하, 4층
- 면적: 7,298㎡ (장방형 부지\_ 동서방향으로 약 250m)
- 계획사항: 지구단위계획 상에 종교시설부지로 지정

[표 5-1] 대덕사 이전부지 구역 지정사항

| 구역명                 | 위치                           | 면 적 (㎡)     |    |             | 비고                      |
|---------------------|------------------------------|-------------|----|-------------|-------------------------|
|                     |                              | 기정          | 변경 | 변경후         |                         |
| 합계                  | -                            | 1,068,157.8 | -  | 1,068,157.8 |                         |
| 국무총리 공관<br>부지       | 세종특별자치시 어진동<br>20-34전 일원     | 29,738.2    | -  | 29,738.2    | 최초 지정고시일<br>2011년08월00일 |
| 홍보기념관 및<br>예술고등학교부지 | 세종특별자치시 연기면<br>세종리 551-7답 일원 | 33,989.0    | -  | 33,989.0    | 최초 지정고시일<br>2013년04월24일 |
| 종교시설 부지             | 세종특별자치시 연기면<br>세종리 575-1전 일원 | 16,000.3    | -  | 16,000.3    | 최초 지정고시일<br>2013년10월23일 |
|                     | 세종특별자치시 도담동<br>16-2대 일원      | 7,298       | -  | 7,298       | 최초 지정고시일<br>2007년07월04일 |



[그림 5-3] 대덕사 이전부지 지구단위계획 결정도

#### □ 이용현황

- 대덕사는 이전된 상태이며, 종교 이전적지로 활용방안을 모색하는 용지임
- 서측(초입부) 일부공간이 주차장으로 이용 중임 (약 50대 주차 가능)



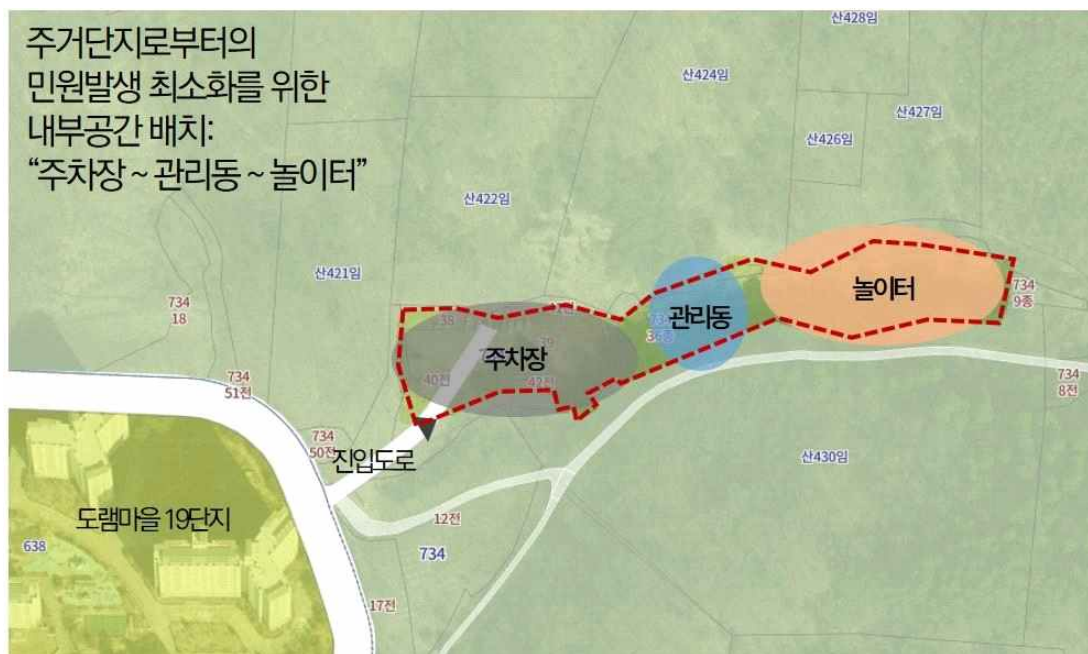
[그림 5-4] 대덕사 이전부지 위치도와 이용현황

#### □ 검토의견

- 대상지는 자연녹지지역으로 행정복합도시 지구단위계획상 당초 대덕사 입지를 고려하여 종교시설용지로 계획되어 있었으나, 현재는 이전하여 타 용도로의 활용을 검토하고 있는 지역임 (행복청 협의 필요)
- 행정복합도시 지구단위계획의 종교용지 계획을 반려동물 놀이터 조성공

간으로 변경하여 재조성 가능 (지구단위계획 변경 추진)

- 서측에 주거단지(도램마을 19단지)와 거리가(최소 100m) 가까운 편이나, 대상부지가 동서 장방형인 점을 고려한다면, 설계기법을 활용하여 소음 등 차단 가능
  - 주거지 간섭 최소화를 위해 서측 구역을 주차장으로 활용하고, 중앙부에 관리동을 설치하며, 동측 구역을 놀이터 공간으로 조성 가능
- ⇒ 행복도시 주민 민원문제 발생가능성이 높다는 점에서 다소 조심스런 입장임. 또한, 일시적 이용자 증가시 인근도로 불법주차로 인한 민원 제기가능성도 있음
  - 그러나, 행복도시 내에서 조성가능한 부지 중 하나라는 점에서 설치 후보지 중 하나가 될 수 있으므로, 후속 논의과정이 필요할 수 있을 것임 (트렌드를 반영한 디자인 도입, 소음 차단 및 주차문제 보완 등)



[그림 5-5] 대덕사 이전부지 공간구상(예)

#### □ 참고\_ 지구단위계획 변경 절차

- 현재 지구단위계획상 종교용지로 계획되어 있는 용도계획을 반려동물 놀이터로 개발 가능한 용도로 계획 변경이 필요함



- 지구단위계획의 수립을 위해 지형, 생태, 등 자연적 여건, 인구, 문화 등 인문·사회환경, 기반시설 현황 및 전망 등의 기초조사를 한 후 인허가를 위한 지구단위계획 도서 작성
  - 계획안을 일간신문, 홈페이지에 14일 이상 공고하여 일반인이 열람할 수 있게 하며, 필요할 때 지방도시계획위원회 자문을 거쳐 결정 신청함
  - 이후 교통 영향분석·개선대책, 기타 관련사항 등 관계행정기관 협의 후 지방도시계획위원회와 건축위원회의 공동심의를 통해 결정
- ⇒ 인허가 과정의 행정처리와 협의 및 심의기간이 다소 유동적이나, 대체로 6~8개월 정도 소요될 것으로 예상됨



[그림 5-6] 지구단위계획 변경 절차



[그림 5-7] 대덕사 이전부지 토지이용구상(예)

## 2. 중앙공원A

### □ 개요

- 위치: 세종중앙공원(1단계) 내 서측에 호수공원과 인접함
- 계획사항: 현재 중앙공원(1단계) 문화공원(12번)으로 결정되어 있음

### □ 이용현황

- 세종중앙공원 1단계는 공원 조성이 완료된 상태로, 현재 세종중앙공원의 녹지공간으로 수목이 식재되어 있음
  - 검토대상지 주변에 축구장, 야구장, 테니스장, 풋살장, 파크골프장, 반다비 빙상장 등 다수의 체육시설 위치함
- 세종중앙공원 내 대규모 주차장(세종중앙공원 제1주차장)이 확보되어 있어 주차공간을 별도로 확보할 필요가 없으며, 적정 면적의 공간을 확보하는 데에 큰 어려움은 없을 것으로 판단됨



[그림 5-8] 중앙공원A 위치도



[그림 5-9] 중양공원A 주변 현황

#### □ 검토의견

- ⇒ 공원 조성계획 변경 절차를 통해 반려동물 놀이터 공간으로 조성 가능함 (도시관리계획 변경 필요)
  - 세종중양공원 내에 반려동물 공간을 조성할 경우, 관리주체인 **시설관리공단과의 사전 협의가 필요한 사안**으로, 사업 추진시 적극적 협력이 필요할 것임
- 그러나, 이미 조성된 공원시설로서, 행복도시 중심부의 대표 녹지공간으로 이용자가 많다는 점에서 시민 반발이 발생할 수 있으며, 이미 식재된 수목의 일부 제거가 불가피할 것으로 판단됨
  - 공간 조성시에는 이미 식재된 수목을 적절하게 활용하고, 주차장 동선과 체육시설 위치를 고려하여 공원 이용자와의 분리가 필요할 것임



[그림 5-10] 중양공원A 공간구상(예)

□ 공원 조성계획 변경 절차(예)

- 현재 문화공원 12번 시설로 결정된 공원 조성계획의 세부내용을 파악하여 대상지에 해당하는 세부계획을 반려동물 놀이터로 변경하는 작업이 필요함

[표 5-2] 도시관리계획(중앙공원 1단계; 문화공원) 결정(경미한 변경) 및 도시계획시설사업 실시계획(변경) 작성사항 열람 공고

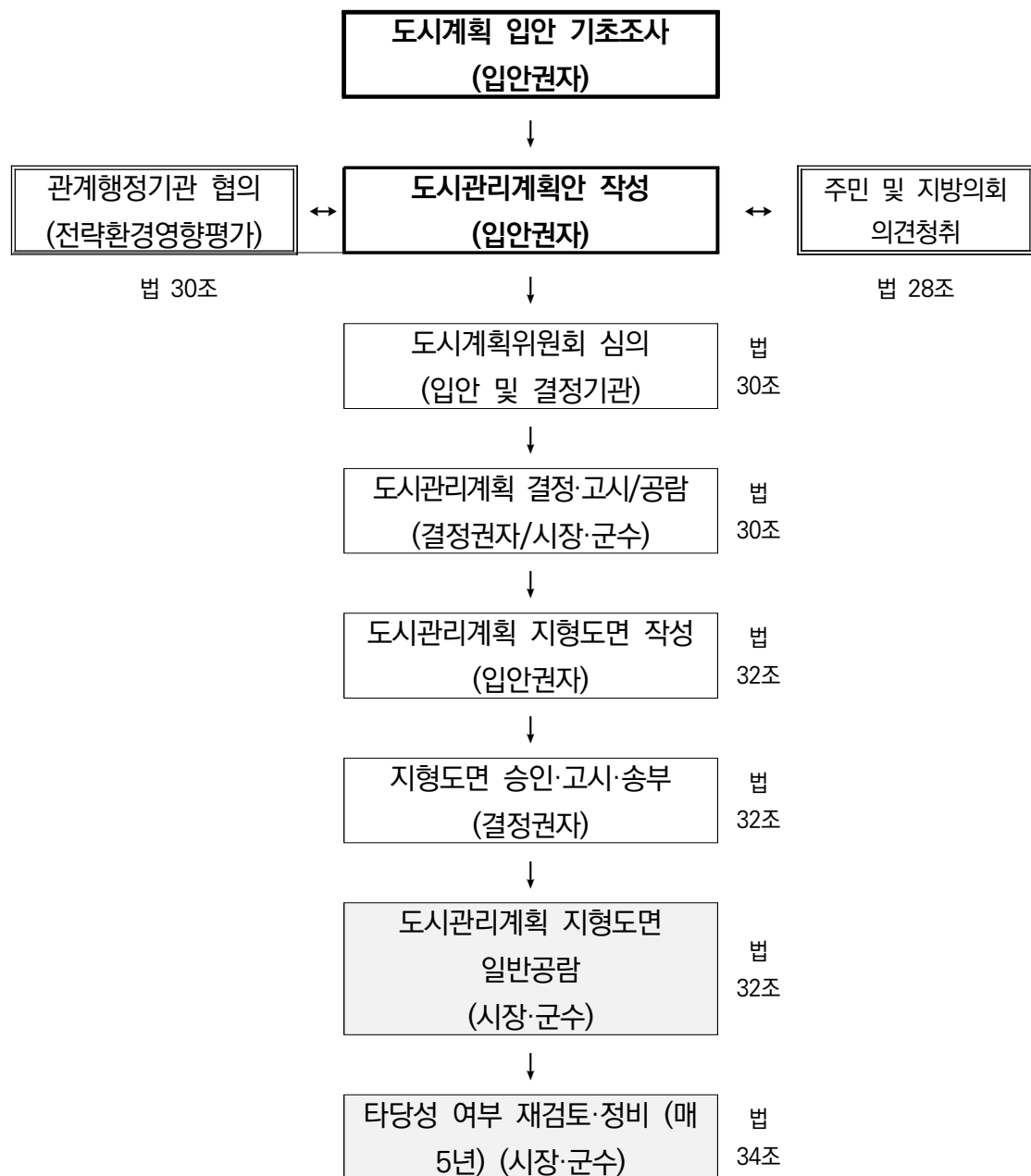
| 구분               | 시설<br>내용         |    | 부지면적(㎡)                        |           |             | 건축면적(㎡)     |          |                | 연면적(㎡)   |          |                |
|------------------|------------------|----|--------------------------------|-----------|-------------|-------------|----------|----------------|----------|----------|----------------|
|                  |                  |    | 기정                             | 변경        | 증감          | 기정          | 변경       | 증감             | 기정       | 변경       | 증감             |
| 총 계              |                  |    | 520,731.9                      | 520,626.7 | 감)<br>105.2 | 5,478.06    | 8,949.49 | 증)<br>3,471.43 | 3,168.14 | 7,757.17 | 증)<br>4,589.03 |
| 시설합계             |                  |    | 301,094.1                      | 301,801.7 | 증)<br>707.7 | 5,478.06    | 8,949.49 | 증)<br>3,471.43 | 3,168.14 | 7,757.17 | 증)<br>4,589.03 |
| 공<br>원<br>시<br>설 | 기<br>반<br>시<br>설 | 소계 | 120,152.8                      | 120,193.3 | 증)305       | -           | -        | -              | -        | -        | -              |
|                  |                  | 도로 | 85,644.2                       | 85,644.2  | -           | -           | -        | -              | -        | -        | -              |
|                  |                  | 광장 | 34,508.6                       | 34,539.1  | 증)305       | -           | -        | -              | -        | -        | -              |
|                  | 조경시설             |    | 49,335.0                       | 49,335.0  | -           | -           | -        | -              | -        | -        | -              |
|                  | 운동시설             |    | 70,485.0                       | 71,162.2  | 증)<br>677.2 | -           | 3,471.43 | 증)<br>3,471.43 | -        | 4,589.03 | 증)<br>4,589.03 |
|                  | 휴양시설             |    | 35,574.8                       | 35,574.8  | -           | -           | -        | -              | -        | -        | -              |
|                  | 교양시설             |    | 3,375.7                        | 3,375.7   | -           | -           | -        | -              | -        | -        | -              |
|                  | 편익시설             |    | 16,692.8                       | 16,692.8  | -           | -           | -        | -              | -        | -        | -              |
|                  | 공원<br>관리시설       |    | 5,478.0                        | 5,478.0   | -           | 5,478.06    | 5,478.06 | -              | 3,168.14 | 3,168.14 | -              |
|                  | 녹지 및<br>기타       |    |                                | 219,637.8 | 218,824.9   | 감)<br>812.9 | -        | -              | -        | -        | -              |
| 시설률              |                  |    | 기정 57.82% → 변경 57.97%(증 0.15%) |           |             |             |          |                |          |          |                |



## □ 도시관리계획 입안·결정 절차

- 도시계획 입안 기초조사를 시작으로 도시관리계획안을 작성하여 관계 기관 협의 및 주민 및 지방의회 의견청취 후 심의, 결정 고시 등의 절차 순서로 이루어짐
- 절차상으로는 비교적 단기간에 추진 가능(6개월 예상)하나, 필요에 따라 관련기관 협의, 공원 이용자 설득 작업이 필요할 수 있음

[표 5-3] 도시관리계획 입안 결정 절차





[그림 5-11] 중앙공원A 토지이용구상(예)

### 3. 합강캠핑장 인근

#### □ 개요

- 위치: 세종 합강캠핑장 서측 강산공원변 검토 (면적: 약 7,500㎡)
- 한누리대로 교량(아람찬교) 하부로 캠핑장과 연결
- 금강하천구역 상습침수구간에 해당함



[그림 5-12] 합강캠핑장 인근 검토대상지

## □ 검토의견

- 금강변 둔치에 위치한 공간으로 대부분 공원부지 또는 미개발지 상태임
- 미이용 상태인 토지가 많아 공간 확보 측면에서는 큰 문제가 없음 (토지이용구상 예시 참조)



[그림 5-13] 합강캠핑장 인근 토지이용구상(예)

- 그러나, 검토대상지에 인접한 합강캠핑장은 2023년 집중호우 당시 침수 피해를 입은 이후, 아직 완전한 복구가 이루어지지 못한 상태임
  - 침수피해 이후에, 금강자연휴양림 등으로의 장소 이전을 검토하였으나, 장소 마련이 여의치 않아 이전 부지 보다 높은 지점에 설치하는 방향으로 보완할 예정임
  - 또한, 최근 대전시의 경우에도 갑천 둔치에 야구장 설치와 관련하여 상습침수구간으로서의 부적절성에 따른 논란이 계속되고 있는 실정임<sup>10)</sup>
- ⇒ ① 하절기(특히, 집중호우시) ‘상습침수구간’으로 시설 조성 및 운영관리, ② 캠핑장 이용자의 민원 제기 가능성 등의 사유로 인하여 해당지

10) 오마이뉴스 2024.08.23. 뉴스기사 참조\_ “홍수 잦은 천변에 야구장? 대전시만 아는 ‘물래 공사’” (<https://v.daum.net/v/20240823103901422>)

역은 반려동물 놀이터 설치에 다소 부적절한 것으로 판단됨



**[그림 5-14] 2023년 집중호우로 침수된 합강캠핑장**

자료: 동양일보 (<http://www.dynews.co.kr/news>)

### 제3절 조성비용 산정

- 본 연구에서 초점을 두고 있는 반려동물 놀이터는 시설 구성에 필요한 시설이 다양하지 않은 편임
    - 주요 도입시설: 주차장, 관리동, 놀이터(울타리, 놀이시설, 음수대) 등
  - 여기에서는 조성비용을 산정함에 있어 대덕사 이전부지의 면적규모를 토대로 하여 제시하였음 (국토교통부, 한국토지주택공사 등 시설조성비 참조)
    - 전체 면적 7,298㎡ 조성시 350백만원이 소요될 것으로 예상됨
    - 타 사례대상지에 사업을 추진하더라도 면적 규모와 도입시설이 유사하면 조성비용은 큰 차이가 없을 것으로 판단됨
- ※참고\_ 청주시 사례(문암생태공원 반려동물 놀이터)의 조성비용: 약 331 백만원

[표 5-4] 조성비용 산정(예)

| 구 분        | 면 적<br>(㎡) | 공사비<br>(백만원) | 산출근거  |
|------------|------------|--------------|---|
| ① 주차구간     | 2,172      | 40           | •산출근거: 한국토지주택공사 / 2023년도 단지개발사업 조성비 및 기반시설설치비 추정자료<br>-포장공 20만㎡ 이하: ㎡당 18,340원          |
| ② 관리구간     | 275        | 53           | •산출근거: 행정안전부 고시 제 2023-93호 / 2024년 건물신축 가격기준액 고시<br>-공공용 건축물: ㎡당 810,000원 *약 66㎡(약 20평) |
| ③ 소형견 ZONE | 1,429      | 114          | •산출근거: 국토교통부 고시 제2024-287호 / 기반시설 표준시설비용 및 단위당 표준조성비 고시 기준<br>-기반시설 표준시설비용: ㎡당 80,000원  |
| ④ 대형견 ZONE | 1,674      | 134          |   |
| ⑤ 구역경계부    | 1,748      | 9            | •산출근거 : 한국토지주택공사 / 2023년도 단지개발사업 조성비 및 기반시설설치비 추정자료<br>-토공 20만㎡ 이하: ㎡당 5,073원           |
| 소 계        | 7,298      | 350          |   |

## 제4절 세부 방안

- 트렌드와 수요에 대응하고 동물복지를 강화하는 차원에서 반려동물 놀이터 등의 공간 조성이 필요하지만, 민원가능성 등의 사유로 설치에 부담이 있음
- 그러함에도, 반려인과 비반려인의 행복한 공존을 위해서는 반려동물을 위한 적절한 공간이 마련될 필요가 있음
  - 여기에서는 향후 반려동물 공간 조성을 위한 세부방안과 함께 반려동물 정책 추진을 위한 제언을 정리하였음

### 1. 공간 조성 및 운영 관련사항

#### □ 대상지 선정 조건

- 본 과업을 수행하는 과정에서 연구진 검토와 추천과정을 거쳐 다수의 후보지를 선정, 검토하였으나 이를 분석하는 과정에서 여러 문제점이 도출되어 명확하게 결정하는 데에 어려움이 많았음
- 반려동물 공간이 다수의 행복을 도모하고 있음에도 그 특성상 비반려인에 대한 의견을 고려할 필요가 있다는 점에서 한계가 있음
- 여기에서는 향후 반려동물을 위한 공간을 선정함에 있어 특히 고려해야 할 조건을 설정하였으며, 이를 정리하면 다음과 같음
  - 본 연구의 검토과정에서 도출된 문제점 등을 토대로 제시한 결과라는 점에서 입지 선정에 참고할 수 있을 것임 (주민의견 수렴절차 포함)

#### 〈 참고: 반려동물 놀이터 입지선정을 위한 검토 조건(예) 〉

- 주거지로부터 (직선거리) 최소 300m 이격될 것
- 최소면적 기준: 최소 3,000㎡ 이상. 쾌적한 공간 조성 목적
- 과도한 급경사지 배제. 평탄지 또는 완만한 경사지 추천
- 놀이터 접근동선이 등산객, 공원 이용자의 주 보행동선과 분리될 것
- 충분한 주진입로를 확보하여 주변 통행에 방해되지 않을 것
- 주변 경관에 방해되지 않고, 악취, 소음 등으로 인한 민원 가능성이 적을 것
- 주차장과 인접하거나 이용에 용이할 것 (주차대수 50대 내외)
- 방문객들의 화장실 이용이 용이할 것



## □ 운영방안

- 반려동물 놀이터는 유사사례(청주 문암생태공원)를 참조하여 3인 1조 교대 근무로 제안함
  - 이 경우, 전체 운영비는 약 1억원 내외 소요됨
- 타 사례의 경우, 반려동물 놀이터를 대부분 무료로 운영 중임
  - 이를 참고하여 무료로 이용하는 방안도 있으나, 운영비용을 확보하기 위한 차원에서 최소한의 이용료(입장료)를 부과하는 방안도 검토할 수 있음 (예: 2,000~3,000원)
  - 안정적 운영 효과 도모 (수익 효과, 관리비 절감 등)
- 판매기능 도입: 반려인들이 시설 이용과 함께 간단한 먹이와 용품을 편리하게 구입할 수 있도록 함
- 주차공간 확보: 이용자가 편리하게 이용토록 주차공간을 최대한 확보하되, 주말 등 일시적인 이용자 증가로 인한 불법주차 민원에 대한 사전 대비전략을 마련함
- 이용자 에티켓: 소음, 배설물, 쓰레기 등으로 인한 관리문제와 안전사고가 발생하지 않도록 반려견 보호자의 에티켓 지키기를 전개함 (놀이터 이용시 휴대폰 주시 금지 등)
- 한편, 운영주체의 경우, 현 시점에서는 세종시청 관련부서(동물정책과 등)를 중심으로 추진함
  - 장기적으로는 유사기능을 통합관리하는 센터 또는 사업소 신설을 검토함(대전광역시 동물보호센터 참조)

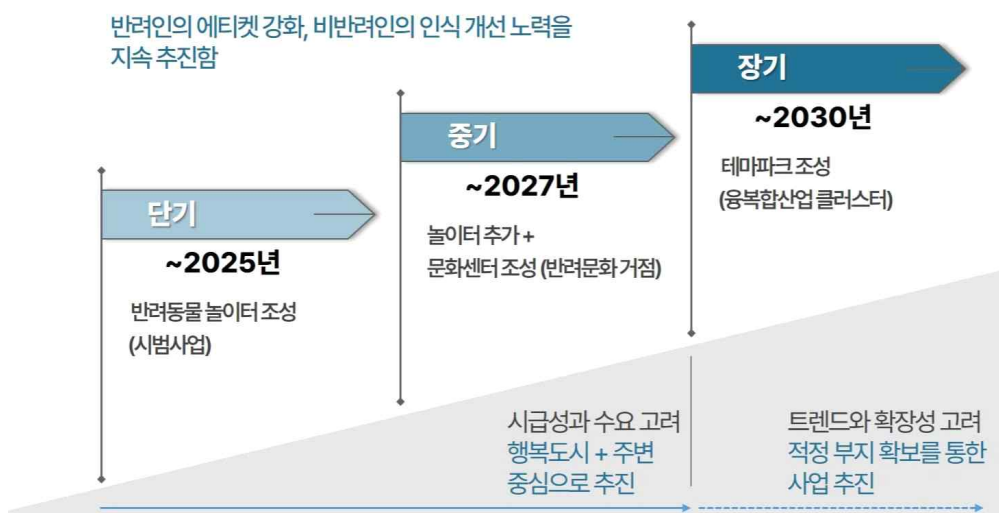
### 〈 참고: 반려동물 놀이터 운영(예) 〉

- 운영시간: 하절기(4~9월) 09:00~18:00 / 동절기(10~3월) 09:00~17:00
- 입장료: 2,000~3,000원
- 휴무: 매주 1회(주중\_예: 월요일) 휴무. 그 외 1월 1일, 설·추석 등
- 이용자격: 등록 완료한 반려견 대상. 출입장부 명기 후 시설 입장 가능
- 이용방식: 홈페이지 및 앱을 통한 예약 등록방식(주말이용증가 대비)
- 운영주체: 세종시청 관련부서를 중심으로 운영



## 2. 단계별 조성전략 마련

- 단기: 아직 세종시에 반려동물을 위한 공공시설이 마련되어 있지 않은 점을 고려하여 단기적으로는 신속한 사업 추진이 가능한 놀이터 공간 조성에 주력함
  - 한편, 공간 확보 어려움 등으로 인하여 신속 추진이 여의치 않은 경우에는 나대지 등 임시공간을 활용하는 방안을 모색함
  - 나대지 공간에 조성할 경우에는 시범사업 형태로 추진하되, 행복청 또는 LH 등과의 협의 진행
  - 놀이터 공간은 장래 반려동물 공간 수요 추이를 반영하여 추가 조성을 추진함
- 장기: 반려동물 공간은 최근의 사회적 트렌드이자 반려동물 복지차원에서 필수적으로 요구되는 시설 공간임
  - 반려문화 센터를 조성함으로써 반려동물을 위한 다양한 수요를 충족시킬 수 있는 거점시설로 활용함. 다양한 기능을 갖춘 복합 테마파크 형태가 부정적 이미지를 줄이는 방안이 될 수 있음
  - 장기적으로는 반려동물 문화와 산업, 관광 등을 클러스터화하여 연계 산업을 활성화하는 방안도 검토할 수 있을 것임



[그림 5-15] 단계별 공간조성 전략

### 3. 시민공론화 협의체 운영

- 반려동물 놀이터를 포함한 공간 조성은 결국 반려인과 비반려인이 갈등없이 함께 공존하기 위한 방안 중 하나임
  - 시민 등 다양한 이해관계자가 참여하여 의견을 제시하고, 합의하는 기회가 마련된다면 보다 긍정적인 정책 반응을 이끌어 낼 수 있음



#### □ 시민 공론화 추진

- 대전시의 경우, 지난 2023년 반려인과 비반려인 모두가 공감할 수 있는 정책의 기반 조성을 위해 ‘반려동물 정책 공론화 협의체’를 운영함
  - 반려동물 정책 공론화를 위한 협의체(시민 12인과 전문 퍼실리테이터 등 참여) 를 구성하고 시민 간담회를 개최함

#### 〈 참고: 대전시 반려동물 협의체 운영 (예) 〉

- 목적과 목표: 1) 반려인, 비반려인, 전문가가 참여하는 반려동물 정책협의체 구성 및 운영, 2) 시민 요구를 반영한 반려동물 육구 조사 및 시민 공론화, 3) 협의체 결과와 공론화 의견의 정책 반영
- 주요 추진 일정
  - 시민위원 공개 모집 → 시민위원 선정 → 공론화 협의체 운영(3회)
- 협의체 운영 주제(3회)
  - 1회: 반려동물 정책의 이해
  - 2회: 시민 중심의 의제 발굴
  - 3회: 의제별 아이디어 제안

자료: 대전세종연구원(2023), ‘2023 대전광역시 반려동물 정책공론화 협의체 운영 결과보고서’.



## 4. 시민 인식 개선과 관심 유도를 위한 노력

### □ 시설 확충, 산업 발전 등을 위한 정책토론회 개최

- 반려동물에 대한 사회적 관심 제고와 함께 관련시설 확충을 위한 토론회 개최를 검토할 수 있음
  - 대전광역시 유성구는 2024년 9월 27일 ‘유성구 반려동물 문화시설 확충·지원 확대’ 토론회를 개최하고 반려동물에 친화적인 환경 조성을 위한 정책마련의 장을 마련함
  - 성숙한 반려문화 정착을 위한 지자체 차원의 전담팀 신설과 유기동물 문제 해결 등 동물복지 향상 및 반려문화 정착을 위한 방안이 제시됨
- 한편, 산업적 측면에서는 반려동물 관련수요 증가에 대응하고 산업 활성화와 연계하기 위한 정책토론회 개최를 검토할 수 있음
  - 반려동물 관련 다양한 관련산업(펫푸드, 의료 등)의 전략적 육성 및 지역경제 활성화와 연계하기 위한 취지로 진행됨

### □ 축제, 펫페어 등 이벤트 개최

- 반려동물에 대한 인식을 개선하고 올바른 반려동물 문화를 조성하기 위한 방안 중 하나로 문화 축제 등 이벤트 개최를 검토할 수 있음
  - 이러한 이벤트는 연관기업 지원 및 산업 활성화, 반려동물 입양 문화 확산, 동물복지 인식 제고 등 다양한 취지로 개최되고 있음



[그림 5-16] 반려동물 문화축제(예)

## □ 이용자 에티켓 강화

- 일반공원이나 강과 하천의 산책로를 이용하는 경우, 반려인은 공공공간 이용자들에게 불안감이나 불쾌감을 주지 않도록 보호자 역할에 충실해야 하며, 비반려인은 반려동물을 자극하는 행동을 자제해야 함
- 공감대 형성과 에티켓을 지키기 위한 사전예방 및 교육차원에서의 홍보전략이 필요함 (가이드라인 작성, 소책자 배포, 홈페이지/앱 홍보 등)

### 〈 참고: 일반공원/산책로 이용시 에티켓(예) 〉

#### ○ 반려인 대상

- 항상 보호자 대동/ 목줄 필수(2m 이내로 조절)
- 공격성 강한 반려견 산책 금지 (대형견\_ 입마개착용 필수)
- 음식물 반입 금지 + 청결 유지 + 불쾌한 행동 금지
- 일반 화장실 사용 금지 (목욕용)
- 산책시 반드시 배변봉투 지참 및 배변 발생시 즉시 처리
- 수경시설 및 어린이 놀이공간 출입 제한
- 일반시민(비반려인)과의 적정거리 유지

#### ○ 비반려인 대상

- 견주 동의 없이 반려동물을 만지거나 돌을 던지는 등의 위협적 행동 금지

- 반려동물 놀이터 이용자들에게는 에티켓 내용을 담은 ‘이용 안내문’을 배포함 ([그림 5-17] 예시 참조)



[그림 5-17] 반려동물 공간 이용자 안내문(예)

주: 대전 금고동 반려동물공원 배포자료를 참조하여 연구진이 디자인함

## □ 다양한 프로그램 도입 운영

- 반려인과 비반려인을 위한 교육 및 체험 프로그램, 그리고 직업교육 등 다양한 교육 프로그램을 도입하여 운영하는 방안을 검토할 수 있음
  - 비반려인 대상 프로그램: 생명존중 프로그램, 예) 어린이·청소년 대상의 반려견 체험학습
  - 반려인 및 반려견 대상: 수제간식 만들기, 전문가 강좌 및 특별교육, 반려견 상담 및 행동교정 교육, 반려견 예절교육, 반려견 행동교정교육, 반려견 스포츠교육 등
  - 동물보호 관련 프로그램: 생명존중교육 프로그램, 동물매개치유 프로그램 등
  - 직업교육 및 창업지원: 펫시터·미용사·훈련사 등 전문가 양성 자격증 교육, 창업지원 컨설팅 교육 프로그램 등
- ⇒ 사례에서 살펴본 바와 같이 타 지자체의 경우, 대부분 반려동물을 위해 조성된 공간을 활용하고 있으나, 세종시는 아직 반려동물 공간이 충분히 갖추어져 있지 않음. 이러한 프로그램을 정기·비정기적으로 운영할 수 있도록 관내 기관과의 협조체계가 마련되어야 할 것임(예: 중앙공원, 박물관단지 등)



## 참고문헌

### □ 문헌자료

건축도시연구정보센터 유예슬, 손은신(2023), ‘반려동물 양육인구 증가에 따른 공공공간 조성현황과 이슈’  
국가통계포털 (2020), ‘인구총조사’  
국가동물보호정보시스템(2022), ‘2022년 반려동물 보호복지 실태조사’  
대전세종연구원(2023), ‘2023 대전광역시 반려동물 정책공론화 협의체 운영 결과보고서’.  
세종특별자치시(2023), ‘2023 세종특별자치시 사회조사보고서’  
KB금융그룹(2023), ‘2023 한국 반려동물 보고서’

### □ 사이트자료

강아지숲 홈페이지 (<https://www.dforest.co.kr/>)  
경향신문 홈페이지 (<https://www.khan.co.kr/>)  
국가동물보호정보시스템 홈페이지 (<https://www.animal.go.kr/>)  
국가법령정보센터 홈페이지 (<https://www.law.go.kr/>)  
네이버 지식백과 (<https://terms.naver.com/>)  
농림축산과학원 (<https://www.nias.go.kr/>)  
뉴스프리존 홈페이지 (<https://www.newsfreezone.co.kr/>)  
대전광역시 공식블로그 홈페이지 (<https://blog.naver.com/storydaejeon>)  
대전동물보호센터 홈페이지 (<https://www.daejeon.go.kr/ani/>)  
대한민국 구석구석 홈페이지 (<https://korean.visitkorea.or.kr/>)  
데일리벳 홈페이지 (<https://www.dailyvet.co.kr/>)  
동양일보 홈페이지 (<http://www.dynews.co.kr/>)  
세종시청 홈페이지 (<https://www.sejong.go.kr/>)  
신아일보 홈페이지 (<http://www.shinailbo.co.kr>)  
애니언파크 홈페이지 (<https://anianpark.com/>)



오산반려동물테마파크 홈페이지 (<https://www.osan.go.kr/petpark/>)

자치법규정보시스템 홈페이지 (<https://www.elis.go.kr/>)

충청뉴스 홈페이지 (<https://www.ccnnews.co.kr/>)