

제94회 세종특별자치시의회 정례회 [2024. 11.11. ~ 12.16.]

【교육안전위원회 소관】

2024년 주요업무 추진상황

목 차

1. 시 민 안 전 실 1

2. 소 방 본 부 59

시민안전실

▣ 안전정책과

▣ 사회재난과

▣ 자연재난과

▣ 민 원 과

목 차

| | |
|---------------------------------|----|
| I. 일반현황 | 5 |
| II. 2024년 주요업무 추진상황 | 9 |
| 1. <안전정책과> 일상 속 예방 중심의 선제적 안전관리 | 11 |
| 2. <사회재난과> 현장 중심의 재난관리체계 확립 | 23 |
| 3. <자연재난과> 자연재난 예방 및 상시대응체계 강화 | 33 |
| 4. <민원과> 시민이 감동하는 민원서비스 구현 | 43 |
| III. 주요 현안과제 | 51 |
| 1. 안전의식 함양 | 53 |
| 2. 안전문화 정착 | 54 |
| 3. 안전 사각지대 최소화 | 55 |
| 4. 재난현안 적기 추진 | 56 |
| 5. 재난관리 취약점 집중관리 | 57 |
| 6. 여권 발급 대기시간·오류 재발급률 관리 | 58 |



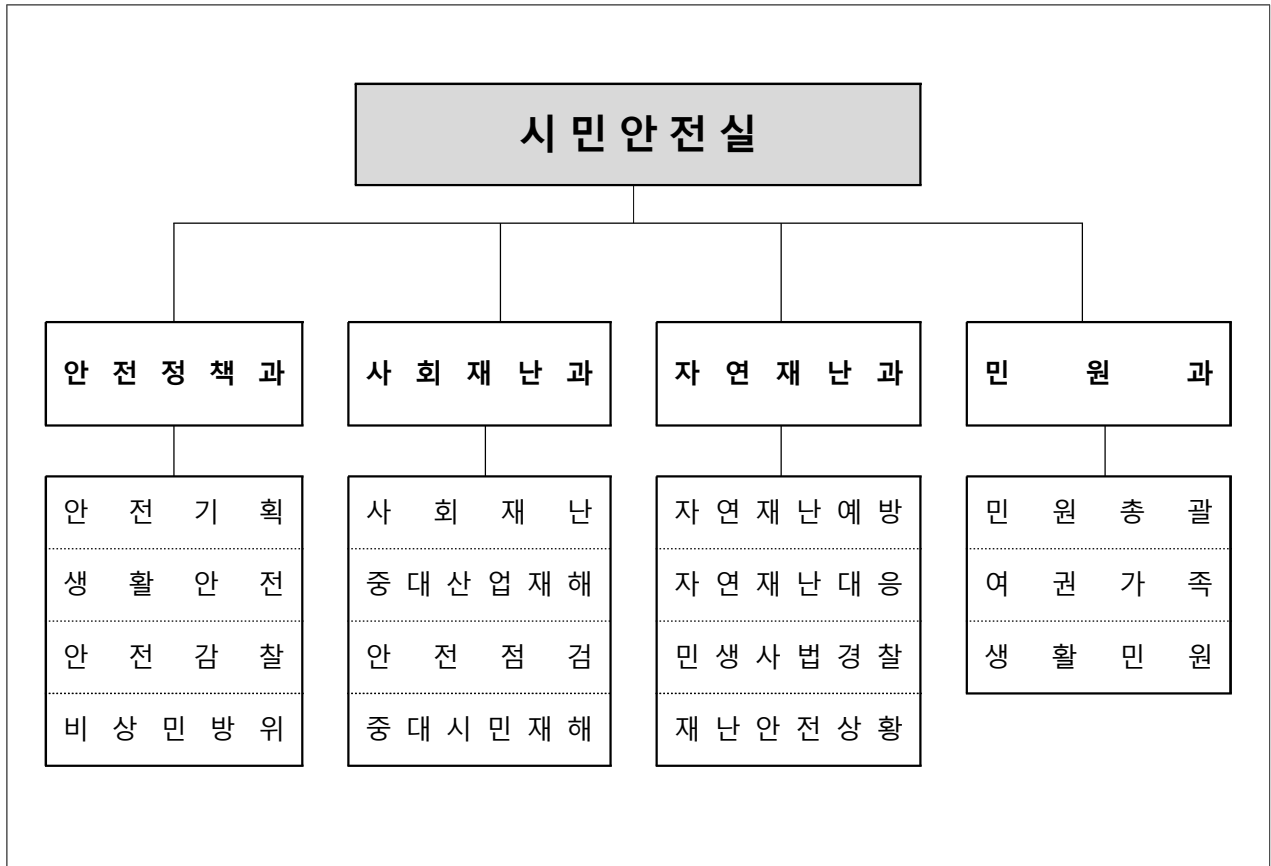
I. 일 반 현 황

1 조 직

2 인 력

3 주요사업 예산집행 현황

1 조 직 1실 4과 15팀



2 인 력 정원(현원)

| 구 분 | 합 계 | 일 반 직 | | | |
|-----------|--------|-------|------|--------|--------|
| | | 2·3급 | 4급 | 5급 | 6급 이하 |
| 계 | 83(82) | 1(1) | 4(4) | 15(15) | 63(62) |
| 안 전 정 책 과 | 21(21) | 1(1) | 1(1) | 4(4) | 15(15) |
| 사 회 재 난 과 | 15(15) | - | 1(1) | 4(4) | 10(10) |
| 자 연 재 난 과 | 31(30) | - | 1(1) | 4(4) | 26(25) |
| 민 원 과 | 16(16) | - | 1(1) | 3(3) | 12(12) |

※ 시간선택제, 공무원 직원은 정·현원에서 제외

3 주요사업 예산집행 현황

[10월말 기준]

□ 총괄

(단위 : 백만원)

| 구분 | 예산현액 (c)=(a)+(b) | '24년 예산액 (a) | 집행액 (d) | 잔액 (e)=(c)-(d) | 기타* (b) |
|----|---------------------|-----------------|------------|-------------------|------------|
| 계 | 17,401 | 16,988 | 15,654 | 1,747 | 413 |

* 이월 180(종합적풍수해예방 86, 대설한파대책지원 94) / 예비비 73(피해복구긴급지원) / 특교 160(대설한파대책지원)

□ 주요사업

(단위 : 백만원)

| 연번 | 사 업 명 | 소요예산 | | | |
|----|----------------------|------|-----|-----|----|
| | | 예산현액 | 집행액 | 잔액 | 비고 |
| 1 | 콜센터 업무추진 | 787 | 629 | 158 | 계속 |
| 2 | 사회복무요원관리 | 618 | 373 | 245 | 계속 |
| 3 | 재난예경보시설운영 | 508 | 342 | 166 | 계속 |
| 4 | 폭염피해 저감사업 | 390 | 298 | 92 | 계속 |
| 5 | 대설·한파 대책 지원 | 254 | 92 | 162 | 계속 |
| 6 | 경보시설운영 | 230 | 170 | 60 | 계속 |
| 7 | 시민안심보험 운영 | 186 | 184 | 2 | 계속 |
| 8 | 대전세종연구원 도시안전연구센터 운영 | 179 | 179 | - | 계속 |
| 9 | 노후 민방위 사이렌장비 교체 | 156 | 70 | 86 | 계속 |
| 10 | 예비군 육성지원 | 152 | 152 | - | 계속 |
| 11 | 재난안전상황실 운영 | 150 | 108 | 42 | 계속 |
| 12 | 지역자율방재단 운영 | 128 | 80 | 48 | 계속 |
| 13 | 민방위시설장비관리 | 115 | 15 | 100 | 계속 |
| 14 | 안전문화운동 추진 | 106 | 69 | 37 | 계속 |
| 15 | 피해복구 긴급지원 | 105 | 66 | 39 | 계속 |
| 16 | 종합적 풍수해 예방 | 105 | 94 | 11 | 계속 |
| 17 | 무인민원발급기 설치보급 및 운영관리 | 103 | 77 | 26 | 계속 |
| 18 | 가족관계등록 사무처리 경비지원 | 99 | 72 | 27 | 계속 |
| 19 | 재난관리자원 통합관리센터 운영 | 90 | 59 | 31 | 계속 |
| 20 | 시·도 재난심리회복지원센터 운영 지원 | 85 | 85 | - | 계속 |



Ⅱ. 2024년 주요업무 추진상황

안
정
책
과

일상 속 예방 중심의 선제적 안전관리

사
재
난
회
과

현장 중심의 재난관리체계 확립

자
재
난
연
과

자연재난 예방 및 상시대응체계 강화

민
원
과

시민이 감동하는 민원서비스 구현

일상 속 예방 중심의 선제적 안전관리

- 1 시민이 안전한 도시환경 조성
- 2 시민 참여 · 협업에 기반한 안전문화 확산
- 3 생활 속 안전을 위한 예방적 안전감찰
- 4 비상대비태세 확립 및 민방위 운영 내실화

1 시민이 안전한 도시환경 조성

1-①

시민체감형 안전사업 강화

□ 추진 방향

- 시민들의 안전에 대한 인식 조사·분석을 통한 시민체감형 안전 정책 수립 및 시민안전역량 진단을 통한 자발적 안전의식 강화
- 시민안심보험 보장항목 확대 및 다각적 홍보, 위험요소 발굴·개선을 통한 선제적 안전관리 등 실효성 있는 시민안전 증진

□ 지금까지 성과

- (시민안전의식조사 및 자가진단) 시민대상(1,002명) 온·오프라인 설문 실시
 - 안전체감도 등 안전의식조사, 안전실천역량 자가진단 및 설문자 환류(24.7월)
 - * 안전중요성 인식(83.4%) 높은 반면, 신고의식(24.7%) 및 실천역량(58.75점)은 상대적으로 부족
 - (결과활용) 시민안전교실 맞춤형 교육 강화, 개인형이동장치 등 안전수칙 준수 캠페인(24.10월), '안전매거진' 안전실천편 발간(24.12월예정), CCTV확충지원 등
- (시민안심보험) 각종 재난·사고에 대한 보상(24.1~10월, 22명, 38,107천원)
 - 야생동물(포유류·벌·뱀) 피해치료비 항목 신설(24.4월) * 3명, 1,358천원 보상
 - * (보장항목) 자연재해·사회재난 사망, 폭발·화재·붕괴·산사태·감전사고 사망·후유장해 등/12개항목
- (민관협업 안전도시위원회) 생활 속 안전 사각지대 해소를 위한 안전 개선방안 논의(6회/공동주택 화재예방, 전동킥보드 안전캠페인 등)

□ 향후 추진계획

- 시민안심보험의 다각적인 홍보 지속(앱, 시누리집, BRT정류장 등)
- 안전도시위원회 운영을 통한 안전취약요인 발굴·개선(연중)

□ 추진 방향

- 최근 복잡·다양해지는 재난 및 안전사고에 대한 체계적 대응과 선제적 예방을 위한 안전관리체계 내실화 추진
- 지역사회 구성원 참여와 전문기관 협업 중심의 안전관리를 통한 생활 속 위험요인 개선 및 안전한 지역사회 조성

□ 지금까지 성과

- (안전관리체계 구축) 재난피해 최소화 및 선제적 대응 체계 마련
 - '24년 시 안전관리계획* 수립·추진과제 관리(35개 유형 113개 대책)
 - * 자연 및 사회재난, 각종 안전사고 관리대책 등에 대한 계획 총괄 수립·운용
 - 안전한 지역축제 개최를 위한 안전관리계획 심의(세종축제 등) 및 점검
- (지역안전지수) 안전 역량 증진을 위한 현황분석 및 취약분야 관리
 - 안전사고 감축을 위한 안전지수 관리 TF 운영(2회/6개 분야, 14개 부서)
 - 분야별 안전지수 지표 분석, 지역안전수준 향상 컨설팅 추진
- (안전정책 연구·홍보) 도시안전연구센터 연구 지원 및 안전문화 확산
 - 안전통계 분석(교통사고분야) 및 위험분석·발굴 연구 추진('24.6월~12월)
 - 지역사회 안전감수성 제고를 위한 '안전매거진(호우) 발간(앱 누리집 버스 BIS 등)

□ 향후 추진계획

- '24년 안전관리계획 추진과제 점검 및 '25년 계획수립('24.12월)
- 지역안전지수 취약분야 관리 및 불합리한 지표 지속 건의(행안부)
- 도시안전연구센터 안전취약요인 발굴을 위한 위험분석·발굴연구 완료('24.12월) 및 '안전매거진(생활 속 안전실천편)' 발간('24.12월)

2 시민 참여 · 협업에 기반한 안전문화 확산

2-①

실효성 있는 안전교육 확대

□ 추진 방향

- 시민 안전역량 강화 및 안전문화의식 생활화 등 지역안전도 제고
 - 재난·안전사고 발생시 시민 스스로 자신을 보호할 수 있도록 생애주기별 6대* 안전교육 체계적·지속적 추진
- * 생활안전, 교통안전, 자연재난안전, 사회기반체계안전, 범죄안전, 보건안전

□ 지금까지 성과

- (안전체험축제 추진) 제10회 세종 어린이 안전체험교실('24.4월/2,500여명)
 - 수상안전, 화재대피 등 안전사고 예방체험(12개 체험존/31개 프로그램)
 - ※ 행정안전부 안전체험교실 공모 선정으로 '4.16 국민안전의 날' 행사 협업 추진
- (안전문화확산) '24년 상반기 안전문화운동 추진협의회 개최('24.6월/24명)
 - '24년 상반기 국민안전교육 추진현황 보고 및 주요안전 이슈(마약) 토의
- (어린이 안전의식 제고) 민관합동 '아이먼저' 어린이 교통안전 캠페인 개최
 - 안전한 보행방법 시연, 교통안전수칙 퀴즈 등 눈높이 교육('24.9월/150여명)
- (수요자 중심 안전교육) 안전역량 강화하는 찾아가는 시민안전교실 운영
 - 안전취약계층, 시민 대상 찾아가는 안전사고 예방교육('24.4월~10월/657회, 22,782명)

□ 향후 추진계획

- '찾아가는 시민안전교실' 운영(계속), 운영성과 보고(~'24.12월)
 - ※ '24년 만족도 분석·평가 → '24년 운영성과 분석 → '25년 운영계획 반영
- '24년 국민안전교육 세부과제 점검(하반기) 및 자체평가(6대분야/53과제)
- '24년 하반기 안전문화운동 추진협의회 개최('24.12월)

□ 추진 방향

- 지역 네트워크(안전문화운동추진협의회·안전보안관 등)를 활용한 안전 문화운동 및 안전관리를 활성화하여 촘촘한 지역사회 안전망 구축

□ 지금까지 성과

- **(생활 속 안전강화)** 안전 무시 관행 근절 시민 안전보안관(131명) 운영
 - 운영 계획 수립('24.1월), 시기·테마별* 안전문화 캠페인 및 안전한바퀴(매월)
 - * (2~3월) 산불 예방 안전 캠페인, (3월, 9월) 개학기 학교 주변 위험요소 신고 활동, (3월, 9월) 국립세종수목원 안전점검, (9월) '아이먼저' 어린이 교통안전 캠페인, (10월) '두바퀴 차' 안전 이용 합동 캠페인
 - 이륜차 안전운행 문화 조성 교통안전 캠페인 지속추진(25회 279명), 안전신문고를 활용한 안전신고 활성화(5,001건, 10월 현재)
- **(축제·행사 안전관리)** 대규모 인원 밀집 현장 안전확보 질서유지
 - * (1월) 2024년 해맞이 행사, (4월) 제10회 세종 어린이 안전체험 교실 행사, (5월) 세종 낙화축제, (7월) 와글와글 왕성길 축제, (10월) 세종축제
- **(안전의식 조기 함양)** 어린이 관점에서 위험요소 발굴·신고, 안전문화 체험 및 활동에 참여하는 어린이 안전히어로즈 구성·운영(49명)
 - 모집 및 선정(4월), 사전교육(5월), 발대식(6월), 안전신문고 신고(71건)

□ 향후 추진계획

- 안전보안관 지역별 안전한바퀴 캠페인 및 안전신고 활동, 대규모 축제·행사 안전관리 지원(계속)
- 안전히어로즈 안전신문고 신고 홍보·활동 지원(봉사시간 인정 등/ '24.12월)
- 산불, 두바퀴차 안전이용 등 시기별·테마별 안전문화운동 추진(계속)

□ 추진 방향

- 식품·환경·시설 등 분야별 어린이안전 정책을 체계적으로 관리하고, 생활안전 여건 개선을 통해 이상동기범죄 등 일상생활 속 범죄 예방

□ 지금까지 성과

- (안전환경 구축) 어린이 안전 시행계획 수립·점검 및 안전환경 관리
 - '24년 어린이 안전 시행계획* 수립('24.1월, 식품 등 6개 분야 27개 세부과제)
 - * 교통·제품·식품·환경·안전교육 등 어린이 안전대책에 관한 계획 총괄 수립·운용
 - 어린이 놀이시설 안전지도·점검(1단계 자체점검*, 2단계 현장점검**)
 - * (2~3월) 835개소 주택단지, 공원 어린이집 등, 법적의무사항 자체점검 ** (4월) 19개소, 전문가 등 현장점검
 - 사고 발생 어린이놀이시설 현장 점검 및 조치(3개소)*
 - * 첫마을6단지 놀이터, 가온마을1단지 놀이터, 나리꽃어린이공원
 - 물놀이형 어린이놀이시설 특별점검(사전 전수점검*, 수시점검**)
 - * (6월) 시설 가동 전 안전사고 발생요소 확인 ** (8월) 가동 중 안전조치 사항 확인
 - 민간 어린이놀이시설 안전관리자 대상 안전교육* 실시(5회)
 - * (10월) 놀이시설 법적 의무사항, 안전관리 주의사항, 중대사고 시 대처방법 등 교육
 - 「어린이제품 안전 특별법」 위반 불법 제품에 대한 행정처분(2건)*
 - * 공급자적합성확인(안전기준 적합 확인) 위반, 안전확인 신고 위반 과태료 처분
- (범죄 취약시설 치안환경 조성) 공중화장실 안심비상벨 유지·관리
 - 세종고속시외버스터미널, 호수공원 등 공중화장실 안심비상벨 유지관리(40개소/ 전문업체 용역)

□ 향후 추진계획

- 어린이 놀이시설 의무사항 전수점검('24.12월)
- 어린이 안전 시행계획 수립 자료요청('24.12월) 및 계획수립('25.1월)

3-①

시민생활에 밀접한 안전 취약분야 안전감찰 추진

□ 추진 방향

- 시민의 체감 안전도 향상을 위해 생활에 밀접한 안전취약 분야에 대한 예방 중심의 선제적 안전감찰 추진

□ 지금까지 성과

- 예방안전감찰 추진(6회) 및 처분심의회 개최(4회, 처분 58건)

| 감찰내역 | 주요 감찰사항 |
|--|---|
| 겨울철 도로·교통 안전시설 관리실태 (`24.1.8.~3.8.) | <ul style="list-style-type: none"> • (대 상) 교통사고 다발지역 9개 장소 중심 • (내 용) 도로·교통 안전관리 및 겨울철 도로제설 대책 등 관리실태 |
| 교통약자 보호구역 안전관리 실태 (`24.1.8.~3.8.) | <ul style="list-style-type: none"> • (대 상) 보호구역 29개소 표본감찰 • (내 용) 교통약자 보호구역(어린이보호구역) 지정·관리 등 관리실태 |
| 공공시설 비상발전기 및 전기관리 실태 (`24.3.5.~5.16.) | <ul style="list-style-type: none"> • (대 상) 공공시설 75개소 • (내 용) 비상발전기 설치 및 관리운영·장비 및 인력관리 실태 |
| 농업생산기반시설 관리실태 (`24.5.13.~6.28.) | <ul style="list-style-type: none"> • (대 상) 농업생산기반시설 20개소 표본감찰 • (내 용) 안전관리계획 및 점검 등 시설 유지관리 실태 |
| 2024년 집중안전점검 이행실태 (`24.6.5.~7.4.) | <ul style="list-style-type: none"> • (대 상) 집중안전점검 추진 14개 부서 • (내 용) 점검 방법, 점검대상 누락여부, 이력관리 및 후속조치 실시 여부 |
| 청소년 수련시설 안전관리 실태 (`24.7.8.~8.30.) | <ul style="list-style-type: none"> • (대 상) 청소년 수련시설 5개소 • (내 용) 시설물 관리 및 법정사무 이행 실태 |

- 기획안전감찰 추진(6회)

| 감찰내역 | 주요 감찰사항 |
|--|--|
| 봄철 산불방지 대비 태세 (`24.3.25.~5.15.) | <ul style="list-style-type: none"> • 읍·면·동 대상 산불 감시원·진화대 관련 법정업무 및 비상근무실태 감찰 |
| 여름철 자연재난(호우) 대비 실태 (`24.6.29.~7.7.) | <ul style="list-style-type: none"> • 읍·면·동 대상 호우주의보 발령에 따른 비상근무 응소 적정 실태 불시 감찰 |
| 호우대비 전통시장 빗물받이 현장감찰 (`24.7.1.~7.2.) | <ul style="list-style-type: none"> • 세종전통시장, 대평시장 대상 집중호우 대비 빗물받이 관리실태 감찰 |
| 지역축제 안전감찰(3회) | <ul style="list-style-type: none"> • 세종낙화축제(`24.5.11.), 세종조치원복숭아축제(`24.7.26.~7.28.), 세종축제, 한글런, 세종보헤미안뮤직페스티벌축제(`24.10.9.~10.13.) 안전관리계획 심의결과 이행여부 전반에 대한 현장감찰 |

□ 향후 추진계획

- 감찰 지적사항 이행조치 결과확인(계속)
 - 예방안전감찰 2건* 및 계절성 재난대비(가을철 산불, `24.11월) 기획 안전감찰
- * 개인형 이동장치 및 자전거도로 관리실태(`24.10월), 하수관로 관리실태 안전감찰(`24.11~12월)

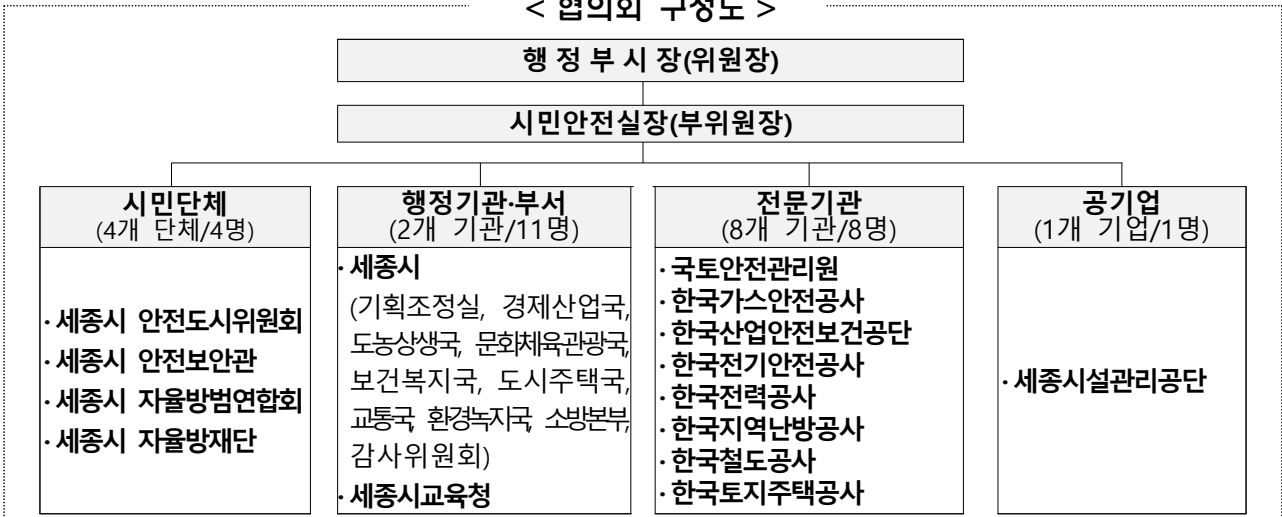
3-②

유관기관 협업을 통한 안전관리 감시체계 강화

□ 추진 방향

- 공공기관·공사·공단과 시민이 참여하는 「안전감찰 전담기구 협의회」 운영으로 참여기관의 역할·협업 확대 등 안전관리 감시체계 강화

< 협의회 구성도 >



□ 지금까지 성과

- (합동감찰) 안전분야 전문가 및 협의회 참여기관 합동감찰 실시(3회)

| 감찰기간 | 주요 내용 및 협업기관 |
|-----------------|--|
| '24.3.5.~5.16. | <ul style="list-style-type: none"> ▶ 공공시설 비상발전기 및 전기관리실태 * 한국전기안전공사 협업 |
| '24.5.13.~6.28. | <ul style="list-style-type: none"> ▶ 농업생산기반시설 관리실태 * 국토안전관리원 협업 |
| '24.7.8.~8.30. | <ul style="list-style-type: none"> ▶ 청소년 수련시설 안전관리 실태 * 소방본부·조치원 소방서 대응예방과, 국토안전관리원, 한국전기안전공사 협업 |

- (실무협의회) 협의회 참여기관별 안전부패 근절 중점과제 발굴·추진(22건)

□ 향후 추진계획

- '하수관로 관리실태' 협의회 참여기관 협업감찰 예정(국토안전관리원)
- '24년 「세종시 안전감찰 전담기구 협의회」 개최('24.12월 예정)
 - 기관 간 추진성과 공유, 사회적 위험추이 및 도시특성을 고려한 중점과제 선정

4-①

민·관·군·경·소방 통합방위태세 확립

□ 추진 방향

- 민·관·군·경·소방 협력체계 강화로 통합방위역량 극대화
- 비상대비훈련을 통한 전시전환절차 숙달 및 실질적인 대비태세 확립
- 비상사태 시 실행 가능한 충무계획 수립

□ 지금까지 성과

- **(통합방위시책)** 민·관·군·경 협력체계 강화를 위한 **통합방위협의회(3회)**
 - 통합방위 성과분석, 추진시책 보고, 통합방위사태 선포 심의(연습) 등
- **(통합방위태세)** 유관기관 협업을 통한 체계적인 통합방위 작전태세 확립
 - 市-32사단 CCTV 영상정보공유시스템 가동, 軍 훈련시 홍보 등 협조
 - 테러 대비 유관기관 협조체계 강화(실무간담회 3회, 협의체 워크숍 등)
- **(비상대비훈련)** 복합적 위기에 대비하는 **을지연습 실시(“24.8월)**
 - 전시전환절차 및 도상연습, 북핵 대응 주민보호 도상·현장훈련 등
- **(비상대비계획)** 실행 가능한 **효율적인 충무계획 수립(“24.9~10월, 26개)**
 - 전시 인력 및 장비·물자 동원 지정 등 구체적·실질적 내용 반영 등

□ 향후 추진계획

- 비상시 위기관리능력 확대를 위해 **통합방위협의회 개최(“24.11월)**
- 비축물자 추가확보 및 관리실태 점검(“24.11월/천막 53개, 담요 2,122장)
- 위기대응계획 보완을 위한 「북한군 침투·도발」 **현장조치 매뉴얼 개정(“24.12월)**

4-②

내실 있는 민방위대 자원관리 및 민방위 훈련

□ 추진 방향

- 민방위 교육 이수율 제고를 위한 혼합형(대면·비대면) 교육 시행
- 비상급수시설 확충으로 유사시 안정적인 음용수 및 생활용수 공급
 - 폐쇄관정 인수 및 기존 지하수시설 지정 등 다각적 노력 강구

□ 지금까지 성과

- (민방위대 편성) 491대, 24,199명

(단위 : 명)

| 구분 | 총계 | | 통·리대 | | 기술대 | | 직장대 | |
|--------|-------|--------|-------|--------|-----|--------|-------|-------|
| | 대수 | 대원수 | 대수 | 대원수 | 대수 | 대원수 | 대수 | 대원수 |
| 2023 | 474 | 24,928 | 390 | 21,944 | 1 | 154 | 83 | 2,830 |
| 2024 | 491 | 24,199 | 403 | 21,145 | 1 | 143 | 87 | 2,911 |
| 증감율(%) | 3.58% | △2.92% | 3.33% | △3.64% | 0 | △7.14% | 4.81% | 2.86% |

- (정기검열) 민방위대 정기검열 실시('24.3월): 29대(면·동 지역대 8, 직장대 21)
 - 민방위대 편성·관리, 동원대비태세, 민방위 시설·장비*등 점검
 - * 6종 / 전자메가폰, 지휘용 앰프, 응급처치세트, 환자용들것, 휴대용조명등, 교통신호봉
- (시설·장비 관리) 지속적인 민방위대 장비 확충* 및 시설 관리**
 - * 민방위대 화생방 방독면 2,551개 확보, 보급율 '23년)88.4% → '24년)103%
 - ** 비상급수시설 폐쇄관정 인수(1개소, 장군면), 사후관리 공사 및 수질검사(분기 1회)
- (비상대피시설) 비상용품(배낭, 389개) 및 안내표지판(340개) 비치('24.10월)
- (민방위훈련) 비상대응능력 향상을 위한 시민참여 민방위훈련(분기 1회)

□ 향후 추진계획

- 지역특성화 화재대비 민방위 훈련 실시('24.11월/ 행정·공공기관 및 학교 위주)
- 민방위교육(집합, 사이버) 본교육 및 보충교육 실시('24.4~12월)
 - * 교육대상자 23,354명 중 20,926명 이수('24.10월 기준, 이수율 90%)
- 비상급수시설 2개소* 확충으로 급수율 향상
 - * 공공용 지정(도담동, 전동면) 예정, 급수율 '23년)81.6% → '24년)83.9%

현장 중심의 재난관리체계 확립

- 1 안전한 일상을 위한 상시적 재난관리
- 2 스스로 안전을 챙기는 일터 조성
- 3 시민이 공감하는 선제적 안전 점검
- 4 철저한 시설 관리로 지키는 모두의 안전

1 안전한 일상을 위한 상시적 재난관리

1-①

선제적 재난대응체계 확립을 위한 위기관리 역량 강화

□ 추진 방향

- 현장 중심의 실전 대응력 강화 훈련 실시로 신속한 재난대응체계 구축
- 재난의 효율적 대응 및 체계적 기준 마련을 위한 위기관리 표준화

□ 지금까지 성과

- **(실전훈련)** 선제적 재난대응체계 구축을 위한 재난 대비 훈련 실시
 - 토론·현장 연계, 「2024 재난대응 안전한국훈련」 실시(4월)
 - 재난(산불, 태풍 등)대비 NDMS 시스템 활용능력 향상 훈련(구호·복구 각 3회) 실시
 - 재난 주관부서 역할·임무 숙지를 위한 상시·자체훈련 실시(10회)
- **(대응충력)** 사회재난안전대책본부 구성·운영 및 사회재난 비상대응체계 강화*
 - * 코로나19('20.2월~'24.4월), 보건의료재난('24.2월~현재) 재대본 운영 지원 및 상황관리
- **(매뉴얼 정비)** 현장 작동성 강화를 위한 위기관리 매뉴얼 정비 실시
 - 위기관리 매뉴얼 담당자 교육(2월) 및 점검 실시(5월)
 - 민간다중이용시설 위기상황 매뉴얼 대면 점검(5월, 6개소)
- **(자원관리)** 자원통합관리시스템(KRMS)활용 자원 현행화(수시), 기능훈련*, 비상연락체계 점검훈련** 실시, 통합관리센터 비축물품 정기 점검
 - * 사·도간 응원 요청 등 숙달훈련(4회) / ** 17개 유관기관·단체 자원담당자 휴대폰 응소(3회)

□ 향후 추진계획

- 재난현장 수습관리 역량 강화를 위한 도상 훈련 실시(12월)
- 위기관리 매뉴얼(32종) 담당자 역량 교육실시(11월)
- 민간다중이용시설 위기상황 매뉴얼 하반기 점검(11월, 4개소)
- 겨울철 대비 재난자원 통합관리센터 운영(계속) 및 자원 정기조사 추진('25.1월)

□ 추진 방향

- 촘촘한 재해구호물자 비축·관리 및 체계적 민관협력네트워크 구축
- 재난피해자의 빠른 일상회복을 위한 심리지원의 접근성·전문성 확보

□ 지금까지 성과

- **(피해지원)** 재난피해자의 원활한 일상 복귀를 위해 신속 지원 실시
 - 재해구호기금(12억원) 투입, 재난취약계층 난방비 지원 및 구호물자* 비축 등
 - * 사전대피자를 위한 맞춤형 일시구호세트(약800개) 제작(6월)·배포 등
 - 여름철 대비 이재민 임시주거시설* 및 재해구호물자 관리 실태** 점검(5월)
 - * 임시주거시설(159개소) 관리실태 전수점검 및 현장 표본점검(읍·면 관공서 11개소)
 - ** '24년 비축기준 대비 재해구호물자(응급구호 107개, 취사구호 30개) 확보 실태 및 보관·관리의 적정성
 - 호우 피해 이재민(일시대피자) 응급구호 실시* 및 피해복구 지원
 - * 7월 집중호우^{7.8.~7.19.} 44세대 56명 대상 임시주거시설 운영, 급식비 지원 등
- **(심리지원)** 재난피해자의 온정 회복을 위한 마음구호 프로그램 강화
 - 재난피해자 대상 심리상담(206건) 및 마음구호프로그램 실시(12회)
 - 심리지원 지역주민 홍보(10회) 및 상담활동가 역량강화 워크숍 개최(4회)
- **(민관협력)** 재난 극복을 위한 민·관의 역할 확대 및 기능 강화
 - 시·도 재난심리회복지원단 회의 개최(2회) 및 유관기관 업무협약(4회)

□ 향후 추진계획

- 겨울철 대비 임시주거시설 및 재해구호물자 관리실태 점검(11월)
 - 시설 점검, 공동활용 대피시설 지정 및 재해구호물자(응급구호세트) 추가 구매
- 재난시 민간 협력 강화를 위한 민·관협력위원회 회의 및 연찬회 실시(11월)
- 재난 피해자대상 마음구호프로그램 운영(11~12월)

2-①

산업재해 자기규율 예방체계 확립 · 이행

□ 추진 방향

- 참여 기반의 산업재해 관리 여건 조성으로 자율적 안전관리체계 구축

□ 지금까지 성과

- (안전관리 지침 수립) 작업별 특성을 반영한 안전관리 지침을 제작·배포하여 안전·보건 역량 강화 및 산업재해 예방
 - 현업업무 종류별(7개 분야) 관리사항, 재해사례, 위험요인 예방대책 등 「현업업무 산업재해 예방 안내서」 제작·배포(11월, 600부)
 - 개인보호구 관리지침(7월), 안전검사·방호조치 등 유해·위험 기계·기구 관리지침(8월) 및 물질안전보건자료 대상물질 관리지침(9월) 수립
- (부서 관리체계 구축) 관리감독자의 관리역량 강화, 교육 및 안전 관리자료 제공 등 부서 주도의 자율적 안전관리 이행체계 구축
 - 관리감독자 등 1:1 컨설팅(4~8월 / 90개 부서, 153명), 관리감독자 집체 교육(8월 / 59명 / 실무 및 재해사례) 등을 통한 안전관리 역량 강화
 - 안전·보건 자율 체크리스트 배포(7월, 5종), 차량계 하역운반기계 작업계획서 작성 기준 마련(8월) 등을 통한 자율적 관리 방안 제시
- (업무 기준 제시) 유해·위험요인 분류 기준 마련(8월), 「세종시 위험성 평가 실시 규정」 제정(심사 진행 중) 등 안전·보건 관리 기반 구축

□ 향후 추진계획

- 「세종시 위험성평가 실시 규정」 제정(~12월)

□ 추진 방향

- 市 업무현황을 반영한 안전보건관리체계 강화 및 유해·위험관리

□ 지금까지 성과

- **(관리체계 강화)** 안전보건관리책임자 상향(행정부시장→시장), 산업안전보건위원회 재구성·운영규정 마련 등 노사간 안전관리 협력체계 강화
- **(유해·위험요인 관리)** 안전·보건관리자 순회점검, 위험성평가 추진 등 유해·위험요인 발굴·개선을 통한 산업재해 예방
 - 물질안전보건자료 대상물질·밀폐공간(2분기), 유해·위험 기계·기구(3분기), 휴게시설 설치 및 관리 실태(4분기) 등 분야별 순회점검 실시
 - '24년 정기 위험성평가(4~9월 / 443건 중 441건 개선 완료), 위탁사업장 위험성평가(추진중 / 생활자원회수센터)를 통한 위험성 감소 추진
- **(안전보건교육)** 법정교육(관리감독자^{74명}·현업종사자^{756명}), 건설·용역·위탁 등 안전교육(5월), 현업업무 교육(2회 / 아름동) 등 실무 위주 교육 추진
- **(건강장애 예방)** 작업환경측정^{10개소}·특수건강진단^{57명} 등 법정 의무 이행 및 현업종사자 건강체조^{7~9월/10회}, 폭염 현장점검^{8월/8개소} 등 건강관리
- **(중대재해 체계 개선)** 「중대산재 등 대응 매뉴얼」(3월) 및 「계약 시 안전보건기준·절차」(4월) 개편, 「도급·위탁 등 안전보건관리비용 기준」 마련(11월)

□ 향후 추진계획

- 신규작업장 작업환경측정(2개소, ~11월), 위탁사업장 위험성평가(~11월), 4분기 순회점검(~11월), 중대재해 의무이행 점검(~12월) 등

3-①

민·관 합동의 집중안전점검 추진

□ 추진 방향

- 안전점검의 내실화 및 후속조치 강화로 실효성 확보
- 점검시설 DB화로 중복점검 최소화 및 효율적 관리 도모
- 민·관 합동점검으로 안전점검 문화 정착 및 확산

□ 지금까지 성과

- 민·관이 함께 참여하는 집중안전점검 적극 실시
 - (점검 실시) '24.4.22.~6.21.까지 약 60일의 기간동안 어린이 놀이시설, 건축시설 등 105개소 대상 민·관 합동 점검 실시
 - ※ 세종중앙공원 장애인형 국민체육센터, 고북자연공원 다운숲 등 4개소 점검에 간부공무원 참여
 - (점검 내실 강화) 유관기관, 안전관리자문단 등 민간 전문가 참여*를 통해 안전점검의 전문성 및 신뢰성 제고
 - * 한국소방안전원, 한국전력공사, 한국가스공사, 한국전기안전공사, 한국환경공단, 세종시 시설관리공단, 안전보건진흥원, 안전보안관, 자율방재단, 자율방범대, 세종시산림조합
- 안전에 대한 민간의 관심 제고
 - (안전점검 참여) 조치원과선교 등의 시설물 점검 시 안전단체 참여, 각 가정 내 자율안전점검표 제작·배포(117천부)하여 생활 속 점검 참여 유도
 - (안전점검 홍보) 온·오프라인의 다양한 홍보매체*를 활용하여 적극 안내
 - * 시 누리집·네이버포스트 게재, 시정소식지(25,000부)·포스터(78부) 배포, 캠페인 등

□ 향후 추진계획

- 대상시설 점검결과 시스템 입력 및 지적사항 사후관리

□ 추진 방향

- 계절별·시기별 취약시설 안전점검으로 위험요인 사전 제거
- 지역축제 개최현황 모니터링 및 수시 점검으로 안전사고 사전예방

□ 지금까지 성과

- 계절별·시기별 취약시설 대상 선제적 안전점검 실시(총 455개소)
 - (봄·가을) 설·추석 명절 대비 다중이용시설 안전점검(14개소), 해빙기 취약 시설 안전점검(305개소*) 등
 - * 산사태취약지역 121, 급경사지 112, 건설현장 17, 기타 취약시설 55
 - (여름) 여름철 물놀이 시설(2개소), 건축 공사장(6개소) 안전점검 등
 - (기타) 주거취약가구 전기시설 안전점검(전의면 128가구)
- 안전한 지역축제 개최를 위해 안전관리 추진
 - (계획 검토) 낙화축제·보헤미안 뮤직페스티벌 등 지역 축제·옥외행사* 시 예측 위험을 고려하여 안전관리계획 사전 검토(41건**)
 - * 낙화축제, 세종축제 등 지역축제 6건, 보헤미안뮤직페스티벌 등 옥외행사 35건
 - ** 인파(참여인원), 장소(공원·도로·수변 등), 내용(공연·체육 등), 재료(불꽃·폭죽 등) 등
 - (합동 점검) 대규모 인파가 예상되는 주요 행사(9건*)는 유관기관 등과 합동으로 현장 안전점검** 실시, 위험요인 최소화
 - * 세종축제 등 지역축제 6건, 보헤미안뮤직페스티벌·한글런 등 옥외행사 3건
 - ** 관할 경찰서, 소방서, 외부전문가(안전관리자문단 분야별 위원) / 행사장 및 주변 시설물 점검
- 다각적인 여름철 물놀이 안전관리로 수상안전사고 “0건” 달성
 - 물놀이 안전관리 대책기간(6~8월) 중 취약지 7개소 집중 관리*
 - * 기간제근로자(3명) 고정배치, 물놀이 안전사업(민간보조) 추진, 공휴일 비상근무조 편성·운영, 물놀이 안전 홍보(현수막, 전광판 등)

□ 향후 추진계획

- 취약시설 안전점검 및 지역축제·옥외행사 안전관리 이행

4

철저한 시설 관리로 지키는 모두의 안전

4-①

중대시민재해 예방·대응 고도화 및 체계적 시설물 안전관리

□ 추진 방향

- 유해·위험요인 제거로 중대시민재해 예방 철저
- 제1~3종 시설물, 소규모 공공·취약시설 체계적 안전관리 실시

□ 지금까지 성과

- **(시설물 관리)** 시설물 안전관리계획 수립 및 이행실적 정기 점검
 - **(중대시민재해)** '24년 중대시민재해 예방 안전계획 수립(3월)에 따른 상반기 시설별(214개소) 의무이행실적 점검(7월)
 - **(제1~3종 시설물)** 1~3종으로 지정된 시설물(1,445개소)의 상반기 의무이행 실태점검(8월), 3종 시설물 지정을 위한 대상 시설물(128개소)* 실태조사 기본계획 수립(8월) 및 조사(11월)
 - * 준공 후 토목분야 10년 이상, 건축분야 15년 이상 경과 시설물
 - **(소규모 공공시설)** 소규모 공공시설(750개소) 위해·위험요인 조사(4월)
- **(역량 제고)** 시설물을 관리하는 37개 부서 대상 '찾아가는 컨설팅' 실시 (5월/10월) 및 안전진단 전문기관(9개소) 관리를 통해 시설 관리 전문성 확보

□ 향후 추진계획

- 제3종시설물 지정 및 소규모 공공시설 후속조치 이행여부 점검(12월)
- 중대시민재해, 제1~3종 시설물 하반기 이행실적 점검('25.1월)

4-②

예방 중심의 실효적 승강기 안전관리

□ 추진 방향

- 승강기 관련 의무이행 안내 및 철저한 사후관리로 안전한 이용환경 조성

□ 지금까지 성과

- **(안전관리 강화)** 승강기 관리주체·사업자가 승강기를 안전하게 관리할 수 있도록 의무이행사항 사전 안내 및 현장점검 실시

- **(안내·교육)** 승강기 관리주체에게 법적 의무사항* 사전 안내(매월, 우편), 승강기 사업자** 대상 간담회(7월)를 통해 주요 위반사항 등 공유

* 승강기 안전검사, 보험가입, 안전관리자 선임 및 교육이수, 자체점검 안내

** 관내 승강기 유지관리업체 6개소(5개소 영업중, 1개소 휴업)

- **(현장 점검)** '22년~'24년 운행정지명령이 내려진 승강기(128대 / 35개소) 대상으로 불법운행 여부 등 현장 확인 실시(10월~11월)

- **(안전문화 조성)** 이용자가 안전하게 승강기를 이용하도록 안전 캠페인 추진

- 어린이 손끼임 사고 방지 및 인식개선을 위한 스티커 제작(10월)

※ 공동주택 및 유치원 등 신청기관에 배포하여 승강기에 부착하고, 해당 시설 대상으로 승강기 안전교육도 추진 예정(11월~)

□ 향후 추진계획

- 안전스티커 배포 부착 및 인식개선 교육(11월~)

* 교육 협조 : 한국승강기안전공단 세종지사

- 불법운행 승강기 대상 의무사항 이행 안내 및 현장계도(12월)

자연재난 예방 및 상시대응체계 강화

- 1 체계적이고 적극적인 재난예방 및 대응체계 확립
- 2 재난대응체계 고도화로 안전사각지대 해소
- 3 민생침해범죄 척결로 생활안전 환경 조성
- 4 재난상황 및 경보통제 대응 강화

1 체계적이고 적극적인 재난예방 및 대응체계 확립

1-①

현장 중심의 체계적인 재난 대응체계 강화

□ 추진 방향

- 이상기후가 일상화된 뉴노멀(New Normal) 시대에 대응할 적극적 비상대응체계 구축 및 유관기관 협업 기능 강화

□ 지금까지 성과

- **(행동매뉴얼 개정)** 대형 재난시 본청인력 현장지원 및 유관기관 파견 확대(2단계 ⇨ 필요시 1단계) 반영 추진*
 - * 풍수해 종합대책에 반영('24.4월), 자연재난 현장조치 행동매뉴얼 개정('24.5월)
- **(상황관리)** 기상상황 24시간 모니터링 및 상황판단회의 개최(53회), 재난안전대책본부 구성(25회) 등 체계적 상황관리
 - * '23.11월~'24.10월 / 강풍 1회(2일), 대설 8회(14일), 한파 2회(7일), 호우 12회(16일), 폭염 8회(64일)
- **(협조체계)** 유관기관* 담당자 대응상황 공유(27명) 및 단체소통방 운영(전부서·읍면동/711명) 등 재난관리 주체·실무 간 유기적 대응
 - * 시, 경찰, 군, 교육청, 한전, KT, 가스공사, 도시교통공사, NH, 대한적십자사 등 17개 기관
 - * 방재협업을 위한 기상 지원관 근무(기상청, '24.7~10월)
- **(지역자율방재단)** 신속한 재난예방·대응 및 역량강화 지원
 - 여름·겨울철 자연재난 예찰·대응, 응급복구 활동(491회, 7,564명)
 - 어진동 지역자율방재단 창단(12명)에 따라 24개 읍면동 자율방재단 구성 완료('24.2월⇨ 총 552명)
 - 재난대응 역량강화 교육(워크숍) 개최(2회, '24.5~10월)

□ 향후 추진계획

- 기상상황 상시 모니터링 및 체계적인 대응체계 유지
- 자율방재단 역량강화 전문교육 및 방재활동 지원

1-②

빈틈없는 재해 예방 및 재난관리기금 적극 활용

□ 추진 방향

- 재해위험 사전해소를 위한 지역 맞춤형 재해예방 사업 추진 및 내실있고 능동적인 재난관리기금 운용을 통한 시민안전 확보

□ 지금까지 성과

- (자연재해위험개선지구) '25년도 신규사업(연동면 노송지구 / 1,130백만원) 정부예산안 반영* 및 조치원읍 신흥지구 준공(5월)

* 행안부 사전협의('23.3월), 지구 지정('23.4월.), '25년 국비 가내시 통지('24.9월)

| 구분 | 위치(면적) | 사업량 | 사업기간 | 총사업비 (단위:백만원) |
|------|-------------------------|------------------------------|----------|------------------|
| 노송지구 | 연동면 노송·예양 (616,923㎡) | 하천 3.8km, 우수관 0.7km, 교량 10개소 | '25~'30년 | 22,596 |

- 그 외 5개 지구는 설계(3개소, 읍내·월하·삼성지구) 및 보상·공사(2개소, 맹곡·덕현지구) 진행 중(12월 중 기본설계 완료 및 수용재결 등 예정)

- (재해영향평가) 재난발생 요인 사전 해소를 위해 행정계획 및 개발사업(5천㎡ 이상)에 대한 재해영향평가 협의와 이행실태 점검

- 재해영향평가 심의(7회, 11건), 이행실태 점검(3회, 11개소)

- (재난관리기금 운용) 재난사업 적기 추진을 위해 4차례 기금운용 계획 변경(27개 사업, 12,143백만원 편성*) 및 사업 적극추진**

* 정책사업(24건, 4,727백만원), 응급복구(4,800백만원), '23년 호우피해 복구(2건, 2,616백만원)

** 정책사업 24건 중 12건(2,320백만원) 집행완료, 7건(1,802백만원) 사업진행 중, 5건(605백만원) 계약예정

□ 향후 추진계획

- 재해예방을 위한 재해영향평가 협의 사업장 정기점검(4분기)
- 자연재해위험개선지구 신규 대상지 발굴 및 지구 지정 추진
- '24년 호우피해 시설물 재난관리기금 활용 복구 추진(3,069백만원*)

* (7.8~19 피해) 51건, 2,600백만원 / (9.19~21 피해) 16건, 469백만원

2

재난대응체계 고도화로 안전사각지대 해소

2-①

맞춤형 대응체계 강화로 촘촘한 재난안전망 구축

□ 추진 방향

- 취약 시기별·유형별 자연재난 종합대책 수립 및 집중 관리
 - * (여름철) 풍수해·폭염(5~10월), (겨울철) 대설·한파(11월~익년 3월), (상시) 가뭄·지진
- 극한강우·대설·지진 대응훈련 등으로 현장 중심의 작동체계 확립

□ 지금까지 성과

- (여름철 종합대책) 여름철 자연재난(풍수해, 폭염) 종합대책 수립('24.4월)
 - 지하차도별 4인담당자 정비 및 교육(25개소), 재해약자 대피조력자 지정 관리
 - 재난대응(극한강우 대비) 안전한국훈련 및 산사태 대비 주민대피 교육('24.5월)
 - 폭염예방물품 배부(취약계층 1,467명), 폭염저감시설 설치(스마트그늘막 30개소), 야외근로자 폭염재난 홍보물품 지원(음료, 리플릿, 포도당 등)
- (지진대비태세 확충) 지진방재 시행계획 수립('24.3월) 및 대응체계 구축
 - 지진 대비 관계기관 합동 도상훈련(3월) 및 시민참여 대피훈련 실시(10월)
 - 지진 대피장소 확대('23년 120개소→'24년 123개소) 및 대피안내지도 제작
 - 공공시설물 내진보강 추진(교량 2개소/ 황룡1교, 거천교)
- (겨울철 종합대책) 겨울철 대설·한파 대응 준비('24.10월)
 - '24~'25년 겨울철 대설·한파 사전대비 추진계획 수립('24.10.17)
 - * 겨울대책(11.15~) 전, 대설·한파 대비체계 구축 및 동절기 취약시설 등 점검·보완
 - '24~'25년 겨울철 대설·한파 종합대책 수립 전 점검회의('24.10.24)
 - * 도로제설, 사고대처, 시설관리, 한파대비, 관계기관 협조체계 구축 등 논의

□ 향후 추진계획

- 겨울철 대설·한파 종합대책 수립(~'24.11.14) 및 대응('24.11.15~'25.3.15)
- 호우피해 복구사업장 수시점검 및 인명피해 우려지역 발굴('24.10월~)

□ 추진 방향

- 재해취약지역* 사전점검 강화 및 추가 지정을 통한 선제적 재난 예방
* 재해취약지역 81개소(인명 16, 침수23, 제설32, 결빙10)
- 급경사지 신규 발굴을 통해 안전 사각지대 해소 및 안전관리 강화

□ 지금까지 성과

- (사전점검) 인명피해 우려지역 현장점검(39개소) 및 추가 지정('24.4월, 9개소*)
* 급경사지 4개소(부강, 연서, 장군 2), 사면유실 1개소(금남) 지하차도 4개소(대동대평미래사름)
- (자동차단시설 확충) 침수우려 취약도로 자동차단시설 구축 완료(3개소)
* 침수우려 취약도로 3개소(조치원읍 1, 전동면 2)
- (급경사지) 우기 급경사지 안전점검 실시 및 후속조치('24. 5~9월, 112개소)
- 급경사지 실태조사 용역 실시('24.3월~)
* 24년도 미지정 급경사지 신규 발굴 81개 선정 조사 (40백만원)
- (중수해·지진재해보험) 재해취약지역 보험 가입률 제고('23년25건→'24년84건)
- 위험대상 발굴 및 재해취약 대상 맞춤형 홍보, 읍면동 담당자 교육 등

□ 향후 추진계획

- 지하차도 자동차단시설 구축(미래·사름·집현·어진 4개소 / ~'24.12월)
- 급경사지 재해위험도 평가 실시 및 붕괴위험지구(등곡) 지정 해제('24.下)
- 급경사지 실태조사 결과 반영하여 추가 지정·관리('24.12월)

3

민생침해범죄 척결로 생활안전 환경 조성

3-①

체계적 단속·수사로 민생 위해요인 최소화

□ 추진 방향

- 민생 4개 분야* 선제적 단속·수사로 시민생활 위해요인 최소화
 - 처벌보다는 계도 중심의 위법행위 예방(중대 위반자는 무관용 처분)
 - * 농수산물 원산지 표시, 식품위생, 공중위생, 청소년 보호

□ 지금까지 성과

- (단속·수사) 안전 먹거리 및 환경 조성을 위한 시기별 우려 분야* 집중
 - * 미신고·무면허 영업(식품·숙박·미용 등), 원산지 위반, 청소년 유해환경 등
 - 식품위생·원산지표시 분야 ⇨ 124개소 단속, 10건(12명) 수사·송치
 - 공중위생·청소년보호 분야 ⇨ 93개소 단속, 19건(20명) 수사·송치

□ 향후 추진계획

- 민생 4개 분야 계절·업종별 단속·수사로 시민 생활 보호 및 범질서 확립

3-②

유관기관 공조 및 합동 단속 등 수사역량 제고

□ 추진 방향

- 유관기관* 공조·협력 강화 및 전문교육으로 특사경 수사 역량 제고
 - * 검·경·청, 관련부서(보건정책과, 우리농산물유통과, 동물정책과, 아동청소년과)
 - 단속, 수사기법 등 수사관 실무능력 향상을 위한 전문교육 추진

□ 지금까지 성과

- (합동단속) 민생 4개 분야별 유관기관 및 관련부서와 합동 단속(5회)
- (역량강화) 특사경 수사 교육(법무연수원, 충남인재개발원 등) 추진(58명)

□ 향후 추진계획

- 수사역량 강화 위탁교육 지속 추진, 특사경 인사이동 시 지명 현행화

4-①

24시간 재난상황 관리 및 신속 대응

□ 추진 방향

- 24시간 재난상황 관리 및 상황전파 대응능력 강화
 - 市 전체 분야별 상황실(17개 기관)과 24시간 정보공유 및 보고 확대
 - * 재난 상황 시 재난안전통신망을 지휘통신망으로 활용한 상황전파 훈련 실시
- 재난 예·경보시설 노후 장비 교체 등 신속한 재난 대응체계 구축
- 재난안전통신망 재난기관 협력체계 조성 및 역량확보를 위한 훈련·교육 강화

□ 지금까지 성과

- (상황전파) 재난 예·경보시설을 활용한 재난상황 전파('24.10월 기준)
 - 긴급재난문자(134회), 자동음성통보(119회), 재해문자전광판(111회)
- (시설보강) 재난 예·경보시설 보강으로 안정적인 재난 대응체계 구축
 - 자동음성통보장비 교체(36개소), 해밀동 기상관측장비(강우·적설계) 설치
 - 재난관리 영상회의시스템 신설(1개소, 상하수도사업소)
- 재난안전상황관리시스템의 안정적인 유지관리 체계 구축(8종 385식)
 - 정기점검(월 1회), 산불·호우·태풍 재난대비 예·경보시설 일제점검(2·4·9월)
- (긴급통신) 재난안전통신망 관계기관 합동훈련 및 사용자 교육
 - 일일교신(매일), 시나리오 기반(월 2회) 및 숙달 훈련(월 1회), 안전한국훈련(4월), 을지연습(8월)
 - 재난안전통신망 사용자 교육(53개 재난 대응 관련 부서·기관/'24.4월)

□ 향후 추진계획

- 상황대처 능력향상을 위한 재난상황 보고 훈련(행안부·세종시 주관/월 2회)
- 겨울철 재난대비 예·경보시설 일제점검('24.11월, 322개소)
- 재난안전통신망 활용 능력 향상을 위한 사용자 교육(2차 및 간부공무원/11월)

□ 추진 방향

- 민방위 경보발령 역량강화훈련을 통한 **24시간 경보발령 태세 확립**
- 민방위 경보장비 점검, 신설 및 적기 교체를 통한 **상시 대응체계 유지**

□ 지금까지 성과

- **(체계구축)** 민방위경보통제소 및 사이렌장비 유지관리 체계 구축(9종, 102식)
- **(역량강화)** 경보발령 훈련 및 읍면동 담당자 시스템(장비)운영 교육(월 1회)
- **(매뉴얼 개정)** 민방위경보 실무대응 매뉴얼 개정('24.2월)
 - 행정안전부 민방위경보 실무대응 표준매뉴얼에 따른 현행화
- **(실태점검)** 다중이용건축물 경보전파체계 이행실태 점검(분기별)
 - ※ 13개소(운수시설 5, 대규모점포 7, 영화상영관 1) / 민방위경보전파 책임자 지정신고 등
- **(장비교체)** 노후 민방위 사이렌 장비(2개소, 6월) 및 축전지(4개소, 1월)
 - ※ (노후 축전지) 고운동, 자동크린넷7집하장, 조세재정연구원, 홍익대학교
 - (노후 사이렌) 상하수도사업소, 아름동

□ 향후 추진계획

- 관련 규정 개선에 따른 민방위경보시설 재정비 추진(35개소, '24.11월)
- 노후 민방위 사이렌장비 2개소 교체(도담동·어진동, '24.12월)
- 민방위경보전파 대상 건축물 전파체계 이행실태 점검(4분기)
- 민방위 경보발령 훈련(월 1회, 미사일·우주발사체·장사정포 대응) 지속 실시를 통한 신속한 경보발령태세 유지

시민이 감동하는 민원서비스 구현

- 1 수요자 중심 민원행정서비스 제공
- 2 신속하고 정확한 여권·가족 민원서비스 제공
- 3 시민불편 해결 「척척세종 생활민원서비스」 제공

1 수요자 중심 민원행정서비스 제공

1-①

시민 편의증진 민원서비스 제공

□ 추진 방향

- 신속한 민원처리 및 시민불편 최소화를 위한 다양한 행정서비스 제공
- 내·외부기관의 객관적인 평가를 통해 현 수준을 진단하고 지속적인 개선 노력으로 민원서비스 품질 향상 도모

□ 지금까지 성과

- **(민원시책운영)** 다양한 민원수요의 적시 대응을 위한 민원제도 추진
 - 약식심사제도인 사전심사청구제(43종 운영), 민원상담인(4인) 지속 운영
 - 민원제도 관련 전문가 의견수렴을 위한 민원조정위원회 개최('24.6월)
 - 정확한 민원정보 제공을 위한 사무편람 현행화·누리집 게시(분기)
- **(재인증 선정)** 행안부 우수민원실 인증제도인 '국민행복민원실' 추진
 - 민원실 시설·환경 및 민원서비스 심사를 통한 재인증* 통과('24.9월)
 - * (인증기준) 공간·서비스·체험·만족도 25개 항목·85점 이상, (인증기간) '25년~'27년(3년)
- **(주기적 점검)** 행정서비스 개선을 위한 민원처리체계 진단·관리
 - 민원서비스 종합평가 관련 부서회의 및 추진실적 점검('24.7월, 연중)
 - 민원서비스 수준 점검을 위한 민원응대 서비스 평가* 실시('24.10~11월)
 - * 84개 전부서 대상 전화·방문(읍·면·동) 비공개 모니터링 외부전문기관 평가 실시
 - 민원 처리 운영실태 확인·점검(매월) 및 지연부서 예고·독촉(매일)

□ 향후 추진계획

- 민원만족도 향상을 위한 민원응대 역량강화 교육 실시('24.11월)
- 민원서비스 개선을 위한 타 시·도 우수 민원시책 견학 추진('24.11월)

□ 추진 방향

- 시민이 궁금해하는 시정 정보를 신속·정확하게 안내하는 고품질 상담 서비스 제공으로 행정 효율성 증대 및 시민 만족도 향상
- 안정적인 민원콜센터 운영을 위해 민간위탁 절차에 따른 재위탁(4차, '25년~'26년) 추진

□ 지금까지 성과

- **(재위탁)** 적정한 사전절차를 통한 콜센터 민간위탁 재위탁 추진
 - 원가산정(3월), 성과평가(6월), 민간위탁위원회 심의(8월), 시의회 동의(9월)
 - 제안요청서·사업자선정 계획수립, 일상감사·계약심사, 입찰공고(10월)
- **(상담품질 개선)** 상담품질 관리를 위한 국제 인증 및 상담역량 강화
 - 콜센터 품질경영시스템(ISO9001) 국제 인증 갱신('16.8월 최초, 매년 갱신)
 - 상담원 통화품질 진단(매월) 및 상담원 고객만족(C/S) 교육 실시(분기)
 - ※ 상담원 1차 완료율 달성 지속 노력('24.9월 기준 실적 84.5%, 목표 84.5% 이상)
- **(AI축제봇 운영)** 시간·장소에 구애받지 않는 AI챗봇-콜센터 연계 운영
 - 세종축제 이용객 편의 제공을 위해 AI축제봇 시범운영*(10.4~12./9일간)
 - * (안내사항) 축제일정, 편의시설, 참여프로그램 등 (이용건수) 총 1,316건 / 일평균 146건 (주요검색) 불꽃놀이·불꽃(21.6%), 주차장(10%), 푸드트럭(7.6%), 차없는거리·통제(6.6%) 등
 - AI콜센터('25년 예정) 구축을 위한 운영체계 및 효과성 사전 분석

□ 향후 추진계획

- 민원콜센터 민간위탁(3차) 운영 점검을 위한 지도점검 추진('24.11월)
- 민원콜센터 민간위탁(재위탁, 4차) 업무 추진('24.12월限)
 - ※ 제안서 접수(11월)→제안서 평가위원회(11월)→협상 및 위·수탁 협약(12월)
- 민원콜센터 하반기 이용자 만족도 조사 실시('24.12월)

□ 추진 방향

- 장애인·임산부·외국인 등 민원 취약계층 대상 포용적 서비스 운영
- 폭언·폭행 등 특이민원으로부터 민원담당자를 보호하고 민원인과 민원공무원 모두가 안심하고 일할 수 있는 안전한 민원환경 조성

□ 지금까지 성과

- **(취약계층 배려)** 민원취약계층 대상 민원 편의서비스 지속 운영
 - 장애인·임산부 등 배려창구 운영 및 편의용품* 비치, 외국어 민원 서식** 누리집 게시 및 영·중국어 민원창구 안내판 설치
 - * 점자 민원업무 안내책자, 돋보기, 보청기, 휠체어 등/ ** 영어, 중국, 일본, 베트남어 4종
- **(특이민원 대응)** 악성민원에 대한 기관 차원의 대응·보호체계 구축
 - 유기적인 협조체계를 위한 특이(악성)민원 대응 TF팀* 구성('24.6월)
 - * (조직) 민원과, 법무혁신담당관, 운영지원과, 정보통계담당관, 회계과 등 5개 관계부서 (역할) 특이(악성)민원 근절, 민원공무원 안전·보호 대책 등 논의 및 개선방안 마련
 - 기관 차원의 법적 대응을 위한 전담부서(법무혁신담당관) 지정('24.6월)
- **(민원공무원 보호)** 민원인의 위법행위로부터 민원공무원 보호조치 강화
 - 신속한 초기 대응을 위한 특이민원 신고센터* 개설('24.10월)
 - * 직원들이 특이(악성)민원을 비공개로 쉽고 간소하게 신고할 수 있는 온라인시스템 마련
 - 체계적인 관리를 위해 휴대용 보호장비 운영현황* 점검('24.10월)
 - * (보호장비) 웨어러블캠 39대·녹음기 92대 / 사용부서 31개소(민원접점부서 7, 읍면동 24)

□ 향후 추진계획

- 특이민원 대응 역량교육 및 특이민원 대비 모의훈련 실시('24.11월)
- 본청 및 읍·면·동 민원실 민원공무원 대상 힐링프로그램 실시('24.12월)

2 신속하고 정확한 여권·가족 민원서비스 제공

2-①

신속·정확한 여권발급 서비스 제공

□ 추진 방향

- 인구 유입 및 해외여행객 증가 등으로 급증하는 여권 발급 수요에 대해 능동적·다각적인 대응 방안 모색
- 시민이 체감할 수 있는 신속·정확한 여권 민원서비스 제공

□ 지금까지 성과

- (여권민원) 일반·관용 여권 발급 및 교부

(‘24.10.22. 기준, 단위: 건)

| 발급 | | | 교부 | | |
|--------|--------|-----|--------|--------|-------|
| 계 | 일반 | 관용 | 계 | 창구 | 우편 |
| 42,681 | 41,907 | 774 | 43,342 | 38,797 | 4,545 |

- (민원편의 증진) 신속하고 편리한 여권 발급 서비스 운영
 - 창구 근무 인력 확충(임기제 1명) 및 접수 창구 증설(3개→4개, '24.4월)
 - 야간 여권 민원 창구 운영(매주 수 18~20시 / 매주 평균 52건 처리)
 - 긴급여권(249건) 및 여권정보 추가 기재(여권번호·출생지) 서비스(31건)
 - 여권 오류 발급(로마자 오타기 등) 최소화를 위한 자체 교육(2회)
- (대기시간 단축 노력) '세종엔' 여권 대기현황 표출방식 개선*('24.2월)
 - * (기존) 대기순번만 표출 → (개선) 대기순번 외 예상 대기시간 및 민원 혼잡도 표출

□ 향후 추진계획

- 시민 편의를 위해 야간 여권민원 창구 지속 운영(매주 수)
- 여권 민원 담당자 역량 강화를 위한 외교부 직무교육 참석('24.11월)

2-②

수요자 중심의 가족관계등록 서비스 구현

□ 추진 방향

- 수요자가 편리한 맞춤형 서비스를 운영하고 직원 업무역량을 강화하여 시민에게 양질의 가족관계등록서비스 제공
- 변화하는 가족관계등록 관련 제도를 알기 쉽게 홍보하여 시민 이해도를 높이고 민원 만족도 향상 도모

□ 지금까지 성과

- (가족관계등록 민원) 출생·사망 등 15종

(‘24.10.22. 기준, 단위: 건)

| 계 | 출생 | 사망 | 혼인 | 이혼 | 개명 | 등록부 정정 | 등록기준지 변경 | 기타* |
|-------|-------|-----|-------|-----|-----|-----------|-------------|-----|
| 5,017 | 2,160 | 710 | 1,256 | 135 | 239 | 206 | 92 | 219 |

* 친권 136, 국적 23, 창성 19, 성·본 변경 15, 인지 12, 입양 9, 추완 4, 실종 1

- (품질개선 노력) 수요자 편의 시책 운영 및 직원 업무능력 배양

- 가족관계등록 신고 1일 처리제*(개명 239건, 등록기준지변경 92건) 운영

* 개명·등록기준지 변경 신고의 처리 기간을 통상 5일에서 1일로 단축 처리

- 가족관계등록 신고 처리결과 문자 알림 서비스 운영(5,017건)

- 온라인·우편 신고*를 통한 비대면 가족관계등록 신고 제도 운영

* 온라인신고 411건(출생 312, 개명 37, 등록기준지변경 62) / 우편신고 12건(개명)

- 읍·면·동 담당자 역량 강화를 위한 찾아가는 교육 추진(19회/’24.3월, 10월)

- 가족관계등록사무 품질 향상을 위한 실무교육* 실시(2회/’24.5월, 10월)

* 가족관계등록 제도 안내, 사례학습, 부책관리 요령 등 / 읍·면·동 담당자 49명

□ 향후 추진계획

- 가족관계등록 신고 제도 안내 홍보물* 제작·배포(’24.12월)

* 신고 절차, 법령 개정 사항, 기한 안내 등 가족관계등록 신고 제반 사항 게재

□ 추진 방향

- 시민의 생활안전과 밀접한 생활불편 민원의 신속한 처리를 통한 취약계층*의 주거안정·복지 향상 증진
 - * 기초생활수급자, 장애의 정도가 심한 장애인, 독거 노인(65세 이상), 한부모 가족, 조손 가정
- 마을회관·경로당·마을안길 등 공공시설물의 불편사항에 대한 점검과 보수를 통해 안전사고 예방 및 행정 신뢰도 제고

□ 지금까지 성과

- **(생활민원 신속대응)** 찾아가는 생활밀착형 서비스 추진('24.10.22 기준)
 - 생활불편 민원 신속 처리(취약계층 3,284건, 마을회관·경로당 2,315건)
 - 친환경 소독서비스(취약계층 393가구 666건, 마을회관·경로당 491개소 987건)
 - 취약계층 가스안전 타이머록 홍보 및 신청 대행(취약계층 30명)
- **(공공시설물 안전점검)** 읍·면 소규모 도로·교통시설물 안전점검·보수(538건)
 - 도로 패임 보수(153건), 교통표지판 정비 등(357건), 안전신문고 앱 신고(28건)
- **(홍보강화)** 지속적인 다양한 홍보활동으로 생활민원서비스 활성화
 - 버스정보안내단말기(536개소), 부동산정보 민원열람시스템(26개소), 문자·동영상 전광판(15개소), 자체 홍보 부스(민원실 1개소) 등 활용
 - 하절기 마을회관 등 방문 시 폭염 대비 온열질환 예방 홍보*('24.7~8월)
 - * 마을회관 및 경로당 등에 방문 수리 후 대면 홍보, 홍보물 게시, 에어컨 작동법 설명 등

□ 향후 추진계획

- '25년 척척세종, 운영지원시스템 유지보수 용역* 추진('24.12월)
 - * 운영지원 시스템의 안정적인 운영을 위한 정기점검, 장애 긴급복구, 기능보강 등
- '25년 척척세종, 생활민원기동처리반 연간 운영계획 수립('25.1월)



Ⅲ. 주 요 현 안 과 제

- 1 안전의식 함양
- 2 안전문화 정착
- 3 안전사각지대 최소화
- 4 재난현안 적기 추진
- 5 재난관리 취약점 집중관리
- 6 여권 발급 대기시간 · 오류 재발급률 관리

□ 추진 방향

- 안전에 대한 시민들의 의식조사와 자가실천 역량진단 등을 통해 자율적 의식개선을 지원하고 지속적인 안전교육 확대 추진

□ 지금까지 성과

- (시민안전의식조사 및 자가진단) 시민대상(1,002명) 온·오프라인 설문 실시
 - 안전체감도 등 안전의식조사, 안전실천역량 자가진단 및 설문자 환류('24.7월)
 - * 안전중요성 인식(83.4%) 높은 반면, 신고의식(24.7%) 및 실천역량(58.75점)은 상대적으로 부족
 - 개인형이동장치 등 안전수칙 준수 캠페인('24.10월), '안전매거진' 안전실천편 발간('24.12월예정), CCTV 확충지원 등
- (수요자 중심 안전교육) 안전역량 강화하는 찾아가는 시민안전교실 운영
 - 안전취약계층, 시민 대상 찾아가는 안전사고 예방교육('24.4월~10월/657회,22,782명)
- (안전체험축제 추진) 제10회 세종 어린이 안전체험교실('24.4월/2,500여명)
 - 수상안전, 화재대피 등 안전사고 예방체험(12개 체험존/31개 프로그램)
 - ※ 행정안전부 안전체험교실 공모 선정으로 '4.16 국민안전의 날' 행사 협업 추진

□ 향후 추진계획

- 시민안전의식조사 분석결과 활용 '25년 안전정책 수립(~'24.12월)
- '찾아가는 시민안전교실' 운영(계속), 운영성과 보고(~'24.12월)
 - ※ '24년 만족도 분석·평가 → '24년 운영성과 분석 → '25년 운영계획 반영
- '24년 국민안전교육 세부과제 점검(하반기) 및 자체평가(6대분야/53과제)

□ 추진 방향

- 생활 속 안전사고 대비를 위한 시민·유관단체 **협업 안전캠페인**, 일상 속 안전신고 등 안전을 우선시 하는 문화 정착으로 **안전도시 구현**

□ 지금까지 성과

- **(안전보안관 운영)** 안전무시 관행 근절을 위한 시기·테마별 안전 문화 캠페인 및 안전한바퀴 실시(권역별/월1~2회)
- **(어린이 안전히어로즈)** 어린이의 관점에서 위험요소를 발굴·신고하는 등 안전문화 확산을 위한 **어린이 안전히어로즈 구성*** 및 운영
* 어린이 안전히어로즈 모집 및 선정(4월), 사전교육(5월), 발대식(6월)
- **(안전문화확산)** '24년 상반기 안전문화운동 추진협의회 개최('24.6월/24명)
- '24년 상반기 국민안전교육 추진현황 보고 및 주요안전 이슈(마약) 토의
- **(캠페인)** 안전문화 조성 캠페인 실시('24. 10월 기준, 48회 627명)
- **(안전신고)** 안전신문고를 활용한 안전신고* 활성화
* ('24. 10월 기준) 안전보안관 5,001건, 어린이 안전히어로즈 71건
- **(집중신고)** 계절별 재난·안전 위험요소 집중신고제 운영
* 1~2월산불, 3~5월산불·화재, 어린이 안전 6~8월호우·태풍, 산사태 위험, 9월~11월산불
- **(안전점검의 날 운영)** 기상상황·계절요인·도시특성* 등을 반영하여 재난에 취약한 현장중심의 안전점검을 실시하여 선제적 재난 대응
* (봄·가을) 봄철 산불대비(2월), 해빙기 대비 건축공사장(2월), 명절 맞이 전통시장 점검(9월) 등 (여름) 물놀이 관리지역 현장점검(5월), 호우 대비 산업단지 및 대형사업장 현장점검(6월) 등

□ 향후 추진계획

- 안전보안관 시기별 안전문화 캠페인 실시 및 대규모 집합 행사 안전 관리 지원(계속)
- '24년 하반기 안전문화운동 추진협의회 개최('24.12월)

□ 추진 개요

- 안전 사각지대에 있는 위험 급경사지 발굴 실태조사 및 안전관리 강화를 위한 정비사업·안전점검 실시
- 지하차도 자동차단시설 및 지하 배수펌프 발전설비 등 침수 대비 주요 시설물 설치·개선 지원

□ 지금까지의 성과

- **(급경사지 안전)** 급경사지 신규 발굴 실태조사 실시(81개소)
 - * '24.3~12월/ 법적 기준 해당 여부, 위험요소 조사, DB구축 등/ 40백만원(재난관리기금)
 - 급경사지 붕괴위험지역 정비사업 추진(등곡1지구)
 - * '23.3~'24.3월/ 계비온 옹벽 설치 74m², 사면녹화 161m²/ 100백만원(재난 특교세)
 - 시 관리 급경사지 안전점검 (112개소/ 우기, 해빙기 2회)
 - 지하차도 자동차단시설 추가 설치 추진(4개소)
 - * 공사중 2개소(미래·사름 지하차도) / 설계완료 2개소(집현·어진 지하차도)
 - 지하차도별 4인 담당자 정비 및 교육('24.7월)

□ 향후 계획

- 급경사지 실태조사 완료 및 붕괴위험지역 지정 검토('24.12월)
- 지하차도 자동차단시설 구축(미래·사름·집현·어진 4개소 / ~'24.12월)

□ 추진 개요

- 재난 및 재해예방·복구 사업 추진시 감사·계약 등 행정절차 소요 기간 단축을 통한 사업의 적기 추진
- 재난관리·재해구호기금 활용도 제고를 위해 기금 활용사업 범위 확대 및 기금사업 적기 발굴·지원

□ 지금까지의 성과

- **(폭염대비)** 폭염저감시설 설치 및 예방물품 배부('24.7월)
 - 여름철 폭염 예방 주요 생활권 도로 살수차 운영 ('24.6월~9월)
 - * 신도심 생활권(1·2·3·4·6) 및 조치원읍 간선·지선도로 살수(5개 구간)
- **(재해복구)** '23. 7월 재해복구사업 추진(321건, 550억 원)
 - * '24년 10월말 기준 304건(94.7%) 준공, 12월말 기준 320건(99.6%) 준공 예정
 - * 연내 미준공 1건은 개선복구사업(근동천)으로 25년말 준공 예정
- **(재난관리기금) 운용계획 변경(4차례*)을 통한 기금 적기 활용**
 - 호우피해 복구사업(5,216백만원), 지하차도 진입차단시설(710백만원), 의료기관 지원(383백만원), 제설장비(322백만원) 등 재난사업 반영
 - * 반영사업: (1차) 14건 2,886원 (2차) 3건 764백만원 (3차) 2건 3,099백만원 (4차) 4건 645백만원
- **(재해구호기금) 담당자 교육 및 재난 구호 등 필요 사업의 적기 추진 지원**
 - 재난·구호 업무 담당자(읍면동 등 41명) 대상 재해구호 관련 교육 실시('24.5월)
 - 호우 피해 이재민(일시대피자) 응급구호 실시* 및 피해복구 지원
 - * 7월 집중호우^{7.8.~7.19.} 44세대 56명 대상 임시주거시설 운영, 급식비 지원 등

□ 향후 계획

- 재난관리기금 호우피해 공공시설 복구 계약 추진(~'24.12월)
 - * 복구 예산액 2,600백만원 / 피해건수 51건 / 설계 및 공사 계약 진행중

□ 추진 개요

- 재난취약지역에 대한 주민대피·통제체계 구체화 및 안전사고 예방 홍보 강화 등 선제적 대응
- 호우 대비 시설·장비 가동훈련 및 현장 대응력 확보, 유관기관 협업 재난심리지원 대상자 적극 발굴·피해지원 사각지대 해소

□ 지금까지의 성과

- **(재난대비)** 여름철 재난 사전대비 인명피해 우려지역 현장점검 (39개소) 및 추가지정 관리(9개소/ 급경사지4, 사면유실1, 지하차도4)
 - 민·관 합동 여름철 산사태 대비 주민대피 교육('24.5.7)
 - 재난현장 대응능력 향상을 위한 수방자재 교육('24.5.23)
 - 지하차도별 4인 담당자 정비 및 교육(25개소/'24.7월)
 - 인명피해 우려지역 내 재난 약자 대피조력자 지정 관리(4개 지구, 10명)
- **(훈련강화)** 극한강우 대비 안전한국 훈련 실시('24.4.29)
 - * (토론) 시장 주재 재난안전상황실, (현장) 부시장 주재 조치원을 남리지하인도
- **(마음구호)** 상담가 역량교육(4회)을 통해 심리상담 전문성을 높이고, 유관기관* 협력체계 구축 및 다양한 프로그램**을 통해 심리상담 지원
 - * 세종 119종합상황실(1.11), 충청권 트라우마센터(6.12) 등 4건 / ** 원예활동, 템플스테이 등

□ 향후 계획

- 인명피해 우려 지역 추가 발굴('24.11월~)
- 유관기관 연계 심리지원 대상자 발굴(연중) 및 마음구호 프로그램 운영('24.12월)
- 재난심리회복지원단 정기회의 개최('24.12월)

□ 추진 배경

- 코로나19 조치 완화 이후로 매년 여권 발급량 지속 증가*
 - * ('21년) 5,222건 → ('22년) 24,403건 → ('23년) 58,981건 → ('24.10.22.) 42,681건
- 신속·정확하고 시민이 만족하는 여권 민원 서비스 제공을 위해 여권 발급 대기시간 및 서비스 품질 관리 필요

□ 지금까지 성과

- **(수요맞춤형 인력 운영)** 접수 창구 1개 증설 및 탄력적 인력 투입
 - 접수창구* 인력 충원**을 통한 신속한 여권 발급 서비스 제공
 - * 기존 : 3개 → 변경 : 4개 / ** 시간선택제한시임기제 1명 신규 채용('24.4.8.)
 - 민원 대기상황에 따라 부서 내 가용 인력의 단계별 지원 병행
- **(대기시간 단축 노력)** '세종엔' 여권민원 대기현황 표출방식 개선('24.2월)

| 당 초 | 개 선 |
|-----------------|--|
| • 여권 접수·교부 대기인원 | ⇒ <ul style="list-style-type: none"> • 여권 접수·교부 대기인원 • 예상 대기시간 및 대기혼잡도 |

- **(여권서비스 품질관리)** 업무 지침 연찬과 각종 실무 사례 공유 실시
 - 로마자 오타기, 사진불량 등으로 인한 오류 재발급률* 관리
 - * '24.10.22.기준 발급누계 42,681건 중 오류 재발급 9건(재발급률 0.02% / 목표율 0.04% 이하)
 - 여권정보통합관리시스템 상 연계정보(주민번호, 가족관계 등) 활용 현황 점검(반기)을 통해 개인정보 오·남용 방지

□ 향후 추진계획

- 여권 발급량 추이에 따라 인력 증원 및 대행기관 증설 등 검토
- 직무교육 등 담당자 역량 강화를 통해 오류 재발급률 지속 관리

소 방 본 부

▣ 소방행정과

▣ 대응예방과

▣ 119종합상황실

▣ 조치원소방서

▣ 세종소방서

목 차

| | |
|-----------------------------------|------------|
| I . 일반현황 | 63 |
| II . 2024년 주요업무 추진상황 | 67 |
| 1. 현장 중심의 실질적인 예방 환경 조성 | 69 |
| 2. 대형복합재난 대비 재난대응체계 구축 | 89 |
| 3. 시민 맞춤형 119구조·구급서비스 | 107 |
| 4. 현장활동 지원기반 강화 | 125 |
| III . 주요 현안과제 | 143 |
| 1. 도시형 산불 맞춤형 진압 대응시스템 확립 | 145 |
| 2. 세종형 도심화재 대응능력 강화 | 146 |
| 3. 출산은 행복·아이는 희망, 119 안심분만 서비스 제공 | 147 |
| 4. 초고령화 사회에 대비하는 노인소방안전교육 실시 | 148 |
| 5. 현장대원 도심 속 정원, 오감체험 프로그램 운영 | 149 |



I. 일 반 현 황

1 조 직

2 인 력

3 주요사업 예산집행 현황

1

조직 1본부 2소방서 9안전센터 2구조대 2구급대 5지역대



2

인력 정원(현원)

| 구 분 | 합 계 | 소 방 직 | | | | | | | |
|-----|----------|-------|------|--------|--------|---------|----------|----------|---------|
| | | 준감 | 소방정 | 소방령 | 소방경 | 소방위 | 소방장 | 소방교 | 소방사 |
| 전 체 | 585(569) | -(1) | 5(5) | 27(20) | 51(51) | 60(101) | 104(174) | 173(121) | 165(96) |
| 본 부 | 79(80) | -(1) | 3(3) | 17(10) | 18(13) | 22(21) | 14(15) | 5(17) | 0(0) |
| 조치원 | 236(228) | - | 1(1) | 5(5) | 16(18) | 18(41) | 42(83) | 80(39) | 74(41) |
| 세종 | 270(261) | - | 1(1) | 5(5) | 17(20) | 20(39) | 48(76) | 88(65) | 91(55) |

※ 공무원 직원은 정·현원에서 제외

3 주요사업 예산집행 현황

[10월말 기준]

□ 총괄

(단위 : 백만원)

| 구분 | '24년 예산액 (a) | 이월예산 등 (b) | 예산현액 (c)=(a)+(b) | 집행액 (d) | 잔액 (e)=(c)-(d) |
|----|-----------------|---------------|---------------------|------------|-------------------|
| 계 | 69,469 | 3,056 | 72,525 | 58,176 | 14,349 |

□ 주요사업

(단위 : 백만원)

| 연번 | 사 업 명 | 소요예산 | | | |
|----|--------------------|-------|-------|-------|----|
| | | 예산현액 | 집행액 | 잔액 | 비고 |
| 1 | 소방공무원 특수건강관리 | 273 | 193 | 80 | 계속 |
| 2 | 국외 위탁 교육훈련(연수) | 19 | 0 | 19 | 계속 |
| 3 | 소방공무원 보건안전 및 복지 지원 | 1,275 | 1,106 | 169 | 계속 |
| 4 | 소방용수시설 보강 | 174 | 87 | 87 | 계속 |
| 5 | 소방청사 구축 및 환경 개선 | 5,292 | 1,653 | 3,639 | 계속 |
| 6 | 현장대응 역량 제고 | 73 | 68 | 5 | 계속 |
| 7 | 소방장비 보강 | 2,335 | 2,257 | 78 | 계속 |
| 8 | 119구조대 지원 | 490 | 393 | 97 | 계속 |
| 9 | 119구급대 지원 | 368 | 312 | 56 | 계속 |
| 10 | 화재취약 및 대응여건 개선 | 241 | 218 | 23 | 계속 |
| 11 | 안전문화 확산·홍보 | 88 | 59 | 29 | 계속 |
| 12 | 의용소방대 운영 및 지원 | 767 | 477 | 290 | 계속 |
| 13 | 긴급구조시스템 보강 사업 | 691 | 676 | 15 | 계속 |



Ⅱ. 2024년 주요업무 추진상황

- 1 현장 중심의 실질적인 예방 환경 조성
- 2 대형복합재난 대비 재난대응체계 구축
- 3 시민 맞춤형 119구조·구급 서비스
- 4 현장활동 지원기반 강화

현장 중심의 실질적인 예방 환경 조성

- 1 화재취약대상별 전략적 안전대책 추진
- 2 주거시설 화재예방 및 안전환경 기반 조성
- 3 엄정한 법 집행을 통한 안전한 소방환경 조성
- 4 시민참여형 119안전문화 확산
- 5 의용소방대 지역 안전지킴이 역할 강화

1 화재취약대상별 전략적 안전대책 추진

1-①

공공기관 등 주요시설에 대한 자율안전관리체계 확립

□ 추진 방향

- 공공기관 등 주요시설 화재예방 지도·점검 추진
 - 소방시설 및 피난시설 등 유지·관리 실태 확인 점검
 - 화재발생 대비 초기대응체계 강화를 위한 자위소방대 컨설팅
- 자율안전관리 체계 확립을 위한 소방안전관리자 실무능력 강화

□ 지금까지 성과

- 공공기관 등 화재예방점검 및 안전컨설팅 추진(3월, 110개소)
 - 소방시설 및 피난시설 등 유지 관리 상태 확인(양호)
 - 소방시설 등 유지·관리실태 확인 및 비상 시 피난약자 등 대피를 위한 화재 발생 대비 자위소방대원 등 화재안전컨설팅
 - 소방계획서 작성 및 소방안전관리자 법정 의무 사항(화재예방법 제24조 5항) 등 교육
 - ※ 110회(교육연구 45, 복합커뮤니티센터 28, 공공체육시설 6, 복지시설 31)
- 소방계획서 작성·운영실태 점검 : 40개소(특급 5, 1급 20, 2급 9, 3급 6)
 - 소방안전관리자 업무 정성분야(체크리스트 6개 분야*) 확인·점검
 - * ① 소방계획총괄 ② 소방안전관리자 ③ 피난계획 ④ 교육훈련 ⑤ 자위소방대 ⑥ 초기대응체계
 - ⇒ (대상) 40개소 / (결과) 양호 12, 불량 28(행정지도 28)

□ 향후 추진계획

- 소방안전관리대상물 1,918개소 대상, 체크리스트 활용 관계자 자율점검(6~12월)
 - '24년 추진결과 분석(피드백)하여 '25년 주기적 점검 추진

| 안내 | 자율점검 | 결과분석 | 개선방안 추진 |
|-----------------------|---------------------------------------|--------------|-----------------|
| 체크리스트 활용·점검 소방서 | 체크리스트 링크 (naver.me/xmiSDYX) 관계인 | 문제점 도출 본부 | 컨설팅 등 본부·소방서 |

1-②

중점관리대상 등 체계적 안전관리 내실화

□ 추진 방향

○ 화재취약대상 안전관리 컨설팅 등으로 선제적 예방대책 추진

- 대상별 간부공무원 지정 후 소방계획서 작성, 소방훈련 등 지도
- 계절별(봄철·겨울철), 시기별(명절·연말연시) 사전 위험요인 제거*

* 화재안전조사, 합동점검, 자체점검 표본점검을 통한 소방시설 폐쇄·차단 집중확인

□ 지금까지 성과

○ 중점관리대상 선정기준에 따른 신규지정 및 등급 분류

- 중점관리대상 총 75개소('23년 66개소 대비 9개소 증가)

| 구분(용도별) | | 선정기준 | 합계 | 조치원辖 | 세종辖 |
|-----------|----------------------|--|----|------|-----|
| | | | 75 | 29 | 46 |
| 필수 지정 대상 | 대형건축물 | 연면적 10만㎡ 이상 | 7 | 1 | 6 |
| | 위험물 저장 및 처리시설 | 지정수량의 합이 3천배 이상 저장·취급 | 4 | 4 | 0 |
| | 의료시설 (종합·요양병원) | 3층 이상, 병상 100개 이상 | 6 | 4 | 2 |
| | 숙박시설 | 5층 이상, 객실 200개 이상 | 2 | 0 | 2 |
| | 노유자시설 | 3층 이상, 연면적 2천㎡ 이상, 수용인원 150인 이상 | 1 | 1 | 0 |
| | 다중이용업소 | - 1개의 영업장 면적이 1천㎡ 이상인 유흥, 단란, 콜라텍, 안마시술소, 산후조리원, PC방, 노래 연습장이 입주한 건축물 - 영화상영관으로 상영관이 6개 이상 또는 지하에 입주한 건축물 | 7 | 0 | 7 |
| 심 의 지정 대상 | 판매시설 (시장, 대형할인매장) | 연면적 1만㎡ 이상 | 5 | 2 | 3 |
| | 복합건축물 | 연면적 4만㎡ 이상 | 10 | 0 | 10 |
| | 다중이용업소 | 한 개 영업장 면적의 합이 1천㎡ 이상인 건물 | 7 | 1 | 6 |
| | 공장 및 창고 | 연면적 3만㎡ 이상 (창고는 물류창고, 물류터미널, 냉동·냉장창고 등) | 8 | 5 | 3 |
| | 기타 | 소방서장이 필요하다고 인정하는 건축물 | 18 | 11 | 7 |

○ 중점관리대상 간부공무원 화재안전컨설팅 추진

- 겨울철·봄철·설·추석 명절 등 취약시기 현장지도 방문(75개소)
- 설·추석 명절대비 화재안전조사 37개소(양호 28, 불량 9/현지시정)
- 소방안전 정보제공 및 안전메시지 전송(105개소)

| | | |
|--|---|---|
| <p>[Web발신] 부주의 화재 예방할 수 있습니다 사전으로 알아보는 부주의 화재 예방 조치원소방서에서 알려드립니다. 건조한 날씨와 불안정한 기상속 바람이 세지고 있습니다. 특별히 쓰레기 소각이나 담뱃불로 인한 화재가 발생하지 않도록 각별한 관심부탁드립니다.</p> | <p>[Web발신] 조치원소방서에서 알려드립니다. 최근 화재발생 원인별 분석 결과 부주의 38.3%, 전기적 요인 28%, 기계적 요인 12.1% 등의 순으로 화재가 발생하고 있습니다. 특히 명절을 앞두고 서천시장에 발생한 화재로 많은 재산피해가 발생하여 상인들이 힘들어하고 있습니다. 각 시설 담당자께서는 전열기구 등 전기시설 점검과 소방시설, 피난방화시설 관리로 화재예방 및 인명피해가 발생하지 않도록 각별한 관심 부탁드립니다.</p> | <p>자칫하면 화재 시 대피가 가능한 경우</p> <ol style="list-style-type: none"> 1. 대피 <ul style="list-style-type: none"> 화재 사실을 접해 있는 사람이 없다면 계단이나 엘리베이터는 자력으로 지상층, 옥상 등 안전한 장소로 대피한다 대피 시 승강기를 반드시 알고, 엘리베이터를 타지 않는다 비상벨을 누르고 119에 신고한다 2. 구조요청 <ul style="list-style-type: none"> 화재 사실을 접해 있는 사람이 없다면 대피로인, 경관안내, 비상벨이 있는 곳이나 사람이 많은 곳으로 이동하여 대피한다 대피로인 등이 없는 경우 화령, 연가 등부터 멀리 이동해 원출하고, 뒷문 4칸 등으로 출사를 한다 119로 전화 해지, 상황설 설명하고 구조 요청한다 3. 대피 <ul style="list-style-type: none"> 화재 사실을 접해 있는 사람이 없다면 서치 라이트나 대피로가 화재 상황을 주시한다 연가 등 이동하지 못하게 청문열을 닫는다 119로 신고하고 연내 방송에 따라 행동한다 4. 대피 또는 구조요청 <ul style="list-style-type: none"> 화재 사실을 접해 있는 사람이 없다면 비도, 계단에 화령, 연가 없이 대피 가능한 경우 119로 신고하여 구조 요청한다 비도, 계단에 화령, 연가 없이 2, 3조요청 요청에 따라 행동한다 <p>*대피로: 이물질이 없는 대피로, 계단, 계단실, E/V실, 주차장 등</p> |
| 부주의 화재 예방 당부 | 전통시장 화재사례 전파 | 불나면 살피서 대피 |

○ 현장방문 관련사진

| | | |
|---------------------|------------|---------------------------|
| | | |
| 화재예방 캠페인 및 소방통로확보훈련 | 중앙요양병원 간담회 | 언론보도 2건 (세종대평시장, 홈플러스) |

□ 향후 추진계획

- 소방안전 특별관리시설물 화재안전조사 및 소방훈련(10~11월, 33개소)
- 중점관리대상별 안전관리 지정 간부공무원 화재안전 컨설팅(월1회)
- 관계인 및 자위소방대 역량 강화를 위한 합동소방훈련(대상별 1회, 연중)

□ 추진 방향

- 화재우려 대상별 맞춤형 예방대책추진 및 관계인 중심 자율적 관리체계 확립

□ 지금까지 성과

- 계절별·시기별 위험특성을 고려한 안전관리 내실화

- 대형화재 우려대상 소방관서장 현장지도방문(26개소)

- 찾아가는 소방안전관리 교육 및 화재예방 컨설팅

※ 고령 소방안전관리자(65세이상) 디지털 소외계층 배려 안전관리 강화

- 3대 불법 행위* 원천차단을 위한 다중이용시설 불시단속

* ① 소화펌프, 감시제어반, 수신기 등 차단행위, ② 비상구, 피난시설, 방화구획 등의 폐쇄·훼손, 장애물 적치행위, ③ 소방용수, 송수구 등 주변 소방활동 방해행위

- 다중이용시설, 피난약자시설 등 화재안전조사(1월)

▶ 26개소(근생 13, 다중이용업 5, 노유자 2, 기타 6) ⇒ 양호19, 불량7(조치명령7, 기관통보1)

- 공동주택 피난·방화시설(방화문) 일제 단속(2월)

▶ 193개 단지 ⇒ 양호 185, 불량 8(조치명령 12, 현지시정 50)

- 설 연휴 다중이용시설(대형마트, 전통시장, 숙박 등 19개소) 화재안전조사 실시

▶ 19개소 ⇒ 양호 18, 불량 1(조치명령 12, 기관통보 1)

- 추석 연휴 다중이용시설(대형마트, 전통시장, 숙박 등 18개소) 화재안전조사 실시

▶ 18개소 ⇒ 양호 10, 불량 8(조치명령 8)

- 다중이용업소 밀집지역 불시화재안전조사 단속(6~8월)

▶ 다중이용업소 밀집지역(원리, 침산리, 나성동) 83개소

- 숙박시설 화재안전조사 실시 (설·추석명절 대비)

▶ 7개소 ⇒ 양호 2, 불량 5(조치명령 10)

- 전통시장(4개소) 자율 화재예방체계 확립 및 대응능력 강화('23.11월~'24.9월)
 - 상인회 자율 '안전하기 좋은 날'(13회) 및 민관 합동 협의회*(2회) 운영
 - * 소방, 기업지원과, 상인회, KT, 화재알림시설 관리업체
 - 유관기관 합동 '소방차 길터주기' 등 화재예방 캠페인 및 소방훈련(4회)
 - 전통시장 자율소방대 구성(7~9월) 및 운영(연중)

| 구 분 | 세종전통시장 | 세종대평시장 | 전의왕의물시장 | 부강전통시장 |
|----------------|--------|--------|---------|--------|
| 점 포 수 | 277 | 69 | 78 | 64 |
| 자율소방대 (48명) | 10명 | 17명 | 7명 | 14명 |

※ 전통시장 취약요소 확인 및 예방순찰 : 5회 / 48명

- 피난약자시설 화재대피용 방연마스크 배부 및 안전교육(12개소/639개)
- 다중이용업소 자율적 소방안전관리 환경 조성
 - '24년 안전관리 우수 다중이용업소 선정 및 지정(기존 11, 신규 2*)
 - * (신규 2개소) 이디야 세종조치원점(휴게음식점), 매그놀리아(전의면, 일반음식점)

□ 관련사진



□ 향후 추진계획

- 다중이용업소 화재위험평가(6~11월, 소방청+소방서)
 - 목욕장, 산후조리원 등 화재 발생 및 인명피해 비율이 높은 업종*
 - * 4개소(드림사우나, 하이소어티티고시원, 스파렉스, 노블클라쎄산후조리원)
- 겨울철 다중이용시설 등 화재취약대상 안전대책 추진('24.11월~'25.2월)

□ 추진 방향

- 산업단지 및 위험물제조소 등 화재취약 대상 소방관서 관리감독 강화
- 소방서·사업장 간 협업을 통한 자율안전관리체계 확립
- 소방관서장 안전컨설팅을 통한 기업 애로사항 등 민원업무 적극 지원

□ 지금까지 성과

- 산업(농공)단지 및 공장 등 소방관서 관리감독 강화(1~2월)
 - 노후 산업단지 소방관서장 현장 지도방문(4개소)
 - 설 연휴 대비 산업단지 자율안전점검 실시 안내문 발송(99개 업체)
 - 소방안전협의회 개최 및 소방안전관리자 등 소방안전교육(41명)
 - ※ 업체 안전관리 부서장 및 팀장 소집 교육, 공동대응체계 구축을 위한 안건 협의 등
 - 공장 및 창고 화재안전조사(PEM 등 5개소)
 - 위험물 저장·취급시설 화재안전조사(SK트리캠 등 4개소)
- 공사장 소방시설 책임시공 확인 등 안전점검 및 소방안전교육
 - 소방공사감리자 지정 대상 표본점검(1월)
 - ▶ 2개소(우평물류센터, 은혜기독병원) ⇒ 양호 1, 불량 1(입건, 거짓감리)
 - 상반기 대형공사장 소방사범 일제 단속(3월)
 - ▶ 8개소(케이디엔지니어링 등) ⇒ 양호 7, 불량 1(입건, 거짓감리)
 - 대형 건설공사장 중앙화재안전조사 실시(3월, 소방청, 소방서 합동조사)
 - ▶ LH신혼희망공동주택 ⇒ 조치명령 4건, 권고사항 4건
 - 겨울철 유관기관 합동점검 및 화재예방교육 실시(1~2월)
 - ▶ 10개소(엘리프, 조치원한신더휴 등) ⇒ 양호 9, 불량 1(현지시정 2) / 소방·건축·주택·민간전문가 합동
 - 봄철 해빙기 대형공사장 화재예방 안전지도 및 합동점검
 - ▶ 7개소(GS건설 등 3사 공동주택) ⇒ 양호 7 / 소방·건축·주택·민간전문가 합동
 - 연면적 1만5천㎡이상 공사장 소방관서장 현장방문 지도(23개소)

- 대형 물류창고시설 안전관리 체계 구축('23.11월~'24.2월)
 - 연면적 3만㎡ 이상 대형 물류창고(4개소) 간담회 및 네트워크* 구축(1월)
 - * 단체 소통창구(단체 채팅방) 개설, 화재대응 기초 자료 공유(16개 업체, 22명)
- 축사시설 화재예방을 위한 컨설팅 및 교육 등 추진('23.11월~'24.2월)
 - 103개소 컨설팅, 유관기관 등 관계자 화재예방교육* 및 간담회**
 - * 화재예방교육 : '23.11.21.(화) / 환경녹지국 대회의실 / 인원 27명
 - ** 간담회 : '23.12.18.(월) / 대한한돈협회 사무실 / 인원 5명
- 고위험 대상* 제조소등 및 공사장** 무허가 위험물 단속(5월)
 - * 위험물제조소등 23개소(양호 19, 불량 4) / 상반기 소방사범 일제단속 병행 추진
- 물류창고 불시 화재안전조사 추진(6~8월 / 양호 5개소, 불량 4개소)
- 위험물제조소등 안전관리 취약대상 관리·감독 강화
 - 분기별 위험물 운송·운반차량 일제검사(적발사항: 입건 1, 무자격운송자)
 - 하절기 셀프주유소 안전관리 소방검사(6~8월)
 - ▶ 44개 개소 ⇒ 양호 40, 불량 4(행정명령 4, 현지시정 5, 행정지도 4)
 - 제조소 등 흡연금지·금연표시 안내(8월)
 - ※ 안내공문(177건), 문자(16건) 현장방문(44건) 홈페이지(3건) 전광판(3건), SNS(3건)
- 유해화학물질 사업장 합동안전점검(6~7월/소방, 환경정책과, 금강유역청)
 - 소방,환경 등 분야별 안전관리실태 점검(17개소/양호 14, 불량 3)
- 공유 퍼스널모빌리티 배터리 충전사업장 화재예방 안전관리 강화
 - 퍼스널모빌리티 배터리 충전사업장 화재안전수칙 기준 마련
 - 유관기관 합동점검 및 맞춤형 화재진압 현지적응훈련 추진(1개소/양호)



산업단지 관서장 방문



공사장 관서장 현장 지도



축사시설 합동안전점검



위험물운반차량 일제검사

□ 향후 추진계획

- 동절기 풀서비스 주유취급소 위험물법 준수여부 확인 등 소방검사('24.11월~'25.2월)
- 4분기 위험물 운송·운반차량 일제 가두검사(12월)

비화재경보 개선대책으로 소방시설 신뢰성 확보

☐ 추진 방향

- 비화재경보로 인한 소방력 낭비 개선을 위한 관계자 교육 등 컨설팅 추진
- 소방시설 유지 관리 등 개선으로 소방시설 신뢰성 확보

□ 지금까지 성과

- 비화재보 발생 대상 원인분석 및 화재안전조사(17개소, 현지시정 1건)

| | | |
|---|---|--|
| <p>[1단계] 출동 시 실태조사 <출동대></p> | <p>[2단계] 관계인 교육 강화 <화재안전조사반></p> | <p>[3단계] 안전지도 <화재안전조사반, 민원담당자></p> |
| <ul style="list-style-type: none"> • 최초발생 대상 - 비화재경보 안내문 배부 | <ul style="list-style-type: none"> • 연 3회 이상 발생 대상 - 관계인 소방안전관리자 안전교육 | <ul style="list-style-type: none"> • 연 5회 이상 발생 대상 - 컨설팅 및 화재안전조사 실시 |

- 소방시설 실습장비 활용한 출동대원 교육 실시(5개 안전센터, 113명)
- 화재안전조사자 전문성 강화를 위한 실무교육(분기1회, 4시간)

<문자 발송(안)>

안녕하십니까? 00소방서 김소방입니다.
귀하의 건물에서 '23. 06. 21.(월) 02:01
비화재경보가 발생하였으니 자체점검을
실시하여 비화재경보 원인을 조치하여
주시기 바라며, 자세한 사항은 00소방서
소방0 홍길동(044-000-0000)에게 문의하
여 주시기 바랍니다.

비화재경보 발생대상 안내문

감시기 및 경보기도 오작동으로 인한 소방활동이 끊어지므로 발생하여 소방역
의 당면 및 안전활동에 어려움이 초래되는 경우와 발생하여 아래에 발생 조
작을 감시기 상의에 대하여 안내드리니 관계자의 적극적인 안전관리와 자
발적인 협조를 부탁드립니다.

| ■ 비화재보 경보기 작동 장소의 예 | ■ 경문서 알림장기 | ■ 경문서 알림장기 |
|---|---|---|
| ■ 경문서 알림장기 (경문서) 경문서로 연결된 비상벨(소방차량 진입) (경문서) 경문서로 연결된 비상벨(소방차량 진입) (경문서) 경문서로 연결된 비상벨(소방차량 진입) | ■ 경문서 알림장기 (경문서) 경문서로 연결된 비상벨(소방차량 진입) (경문서) 경문서로 연결된 비상벨(소방차량 진입) (경문서) 경문서로 연결된 비상벨(소방차량 진입) | ■ 경문서 알림장기 (경문서) 경문서로 연결된 비상벨(소방차량 진입) (경문서) 경문서로 연결된 비상벨(소방차량 진입) (경문서) 경문서로 연결된 비상벨(소방차량 진입) |

■ 장소별 작동대상 감시기 및 예경발장

| | |
|---|---|
| ■ 장소별 작동대상 감시기 및 예경발장 1. 방화경보 : 방화경보 발생 시 2. 화재경보 : 화재경보 발생 시 3. 화재경보 : 화재경보 발생 시 4. 화재경보 : 화재경보 발생 시 5. 화재경보 : 화재경보 발생 시 6. 화재경보 : 화재경보 발생 시 7. 화재경보 : 화재경보 발생 시 8. 화재경보 : 화재경보 발생 시 9. 화재경보 : 화재경보 발생 시 10. 화재경보 : 화재경보 발생 시 | 1. 방화경보 : 방화경보 발생 시 2. 화재경보 : 화재경보 발생 시 3. 화재경보 : 화재경보 발생 시 4. 화재경보 : 화재경보 발생 시 5. 화재경보 : 화재경보 발생 시 6. 화재경보 : 화재경보 발생 시 7. 화재경보 : 화재경보 발생 시 8. 화재경보 : 화재경보 발생 시 9. 화재경보 : 화재경보 발생 시 10. 화재경보 : 화재경보 발생 시 |
|---|---|

■ 장소별 작동대상 감시기 및 예경발장

1. 방화경보 : 방화경보 발생 시
2. 화재경보 : 화재경보 발생 시
3. 화재경보 : 화재경보 발생 시
4. 화재경보 : 화재경보 발생 시
5. 화재경보 : 화재경보 발생 시
6. 화재경보 : 화재경보 발생 시
7. 화재경보 : 화재경보 발생 시
8. 화재경보 : 화재경보 발생 시
9. 화재경보 : 화재경보 발생 시
10. 화재경보 : 화재경보 발생 시



실습장비 활용 교육

비화재경보 대상 문자발송(안)

비화재경보 대상 안내문(안)

실습장비 활용 교육

□ 향후 추진계획

- 연 5회 이상 비화재경보 발생 시 '특별관리대상'으로 지정하고, 조치 완료 시까지 지속 관리
 - 소방관련 민원* 처리 시 비화재경보 저감을 위한 안내문 배부(연중)
- * 건축동의, 착공신고, 소방안전관리자 선임신고, 자체점검 결과보고제출 등

2 주거시설 화재예방 및 안전환경 기반 조성

2-①

공동주택 화재예방 및 안전관리를 위한 대책 추진

□ 추진 방향

- 공동주택 거주비율(86.9%)이 전국 최고인 우리 시 특성 반영 대책 마련
- 맞춤형 예방대책 추진으로 주거시설의 안전한 환경 기반 조성

□ 지금까지 성과

- 공동주택 화재 시 인명피해 감소를 위한 안전관리 추진(1~5월)
 - 옥상출입 비상문자동개폐장치 미설치 공동주택(4개 단지) 설치·지원(3~5월)
 - ※ 비상문자동개폐장치 구입 및 배부 완료(3월) → 공동주택별 설치 후 결과 회신(5월)
- SP설비 미설치 공동주택(54개소)에 대한 화재안전컨설팅 추진(2월)
 - 간부공무원 현장확인(화재안전지도) 및 관계인 소방안전교육(68명)
- 지하주차장 전기차 충전구역 위치 표지판 부착(1~2월)
 - 공동주택 13개 단지*(35층 이상) 주차장 기둥 고휘도 반사스티커 부착
 - * 13개 단지(다정동1, 나성동6, 어진동3, 보람동1, 소담동2) 110매 설치



- 공동주택 지하주차장 전기차 화재예방 관련 대책 추진
 - ▶ 세종특별자치시 전기자동차 전용주차구역 화재예방 및 안전시설 지원조례제정 (‘24.7.12)
 - ▶ 공동주택 전기차 화재예방 관련 관계자 소방안전 소집교육 (1월, 9월 248명)
 - ▶ 공동주택 지하주차장 화재안전조사 추진 (‘24.8.21~9.30/39단지/양호 28, 불량 11)
- 공동주택 피난·방화시설 화재안전조사(2월, 193단지)
 - ▶ 193단지 조사 결과 ⇒ 양호 185, 불량 8(조치명령 12, 현지시정 50, 개선권고 16)
- 주택관리사협회 직무교육 참석, 소방관련 추진업무 협조 당부(1,9월)

- 아파트 세대별 대피계획 세우기 캠페인 추진('23.11월~'24.2월, 100% 현장방문교육)
- 화재 피난행동요령 및 피난안전 매뉴얼 제작·보급('23.11월~'24.2월, 1,350부 배부)
- 아파트 비상방송설비 피난안내 멘트 개선 안내('23.11월~'24.2월)
※ (기존) 화재 시 무조건 대피 → (개선) 상황별 살피면서 대피

| | | |
|----------|-------------|---------------|
| | | |
| 관계자 소집교육 | 전기차 화재대응 요령 | 전기차 화재대응 행동요령 |

- '공동주택 지하주차장 안전지도 편람' 제작 및 배부(4월)
 - 신속한 화점 접근 및 대응을 위한 단지 진입로, 동별 위치, 수신반, 옥내소화전, 전기차충전시설 등 표시한 '안전지도 편람'

| | | |
|--|------------------------------------|-----------------------------------|
| ㉠ 공동주택 지하주차장 관리카드 정비 '24년 2월 | ㉡ 공동주택 화재대응 전략회의 '24년 3월 | ㉢ 안전지도 편람 제작·배부 '24년 4월 |
| | | |
| 공동주택 지하주차장 안전지도 편람 | | |

- 지하주차장 전기차 화재 관련 화재안전조사 실시(8~11월, 39개단지)
* 사전통지 없이, 전기차 충전장소 주요 소방시설 작동기능 등 유지관리 상태 집중 조사 실시

□ 향후 추진계획

- 주택관리사협회 직무교육 참석, 소방관련 추진업무 협조 당부(연중, 수시)
- 공동주택 자체점검 결과 제출 대상 표본점검 추진(매월, 무작위 선정)
- 전기자동차 화재예방 및 대응계획 수립(12월)

2-②

주택용 소방시설 설치·지원으로 안전한 환경 조성

□ 추진 방향

- 읍·면 지역 주택용 소방시설 설치 지원 100% 달성
- 화재취약 주거시설 화재피해 저감을 위한 선제적 예방대책 추진

□ 지금까지 성과

- 주택용 소방시설 설치·지원으로 화재로부터 안전한 환경 조성(1~4월)
 - '24년 주택용 소방시설 설치·지원 계획 수립(2월), 지원 물품 구입(3월)
 - 일반가구 지원 대상 21,615가구 중 18,809가구 지원 완료(10월, 잔여 2,806가구)
- 화재취약 주거시설 소방관서장 현장지도방문(17개소)
 - 주거용 비닐하우스, 컨테이너 등 소화기 및 화재경보기 일제점검
- 화목보일러 사용 가구 화재예방대책 추진('23.11월 ~ '24.2월)
 - 의소대 협업 화목보일러 설치가구 기초소방시설 등 점검(1~2월, 514가구)
 - 들불, 쓰레기 및 농작물 소각 등 화재예방 지도 및 예방순찰(203회)
- 마을 이장단 활용 주민 화재안전확보 및 경각심 고취
 - 겨울철 부주의로 인한 주택화재예방 마을 안내방송(8회)
- 캠핑카(카라반) 화재경보기(10개) 지원 등 추진
 - 캠핑·야영장 화재위험요인 사전제거를 위한 관계인 안전지도(7개소)



□ 향후 추진계획

- 주택용 소방시설 잔여 2,806가구 설치·지원(11~12월)
- 겨울철 화기취급 주의 화재예방 홍보 등 안전지도('24.11월~'25.2월)

3-①

전문성 강화를 통한 소방관계법령 위반사범 엄정 대응

□ 추진 방향

- 소방 특별사법경찰 수사실무과정 등 교육으로 역량 강화
- 시민 안전을 위협하는 소방관계법령 위반 사범 엄정 수사로 행위 근절

□ 지금까지 성과

- 소방관계법령 위반 사범 입건 및 송치*(4건·8명 송치)
 - * 소방공사업법 위반 3건, 위험물안전관리법 위반 1건
- 상반기 소방관련법령 위반 사범 일제단속 실시(3~5월)
 - 본부·소방서 합동조사반 대형 피해 우려대상*(23개소) 기획수사**
 - * 대형공사장 9개소, 위험물제조소등 14개소
 - ** 아파트 감리업체 1개소 송치(소방시설 감리보고서 거짓 제출)
- 수사역량 강화를 위한 유관기관(경찰)과의 간담회 실시(2월)
 - 수사사례 기법 공유, 입감 절차 안내 및 남부경찰서 입감시설 방문 등
- 소방청 소방 특사경 관계자 워크숍, 세종시 특사경 관계자 워크숍 참석(5월)
 - 타 시도, 타 부서 특사경 운영 노하우 및 수사 기법 등 공유
- 소방 특사경 관련 직무 전문 교육 실시
 - 특사경 수사실무 과정 사이버교육 이수(9명), 자체 직무교육 실시(18명)
- 소방청 주관 소방 특사경 운영 우수사례 발표대회* 참가(10.30.~31.)
 - * (발표주제) 소방시설설치 및 관리에 관한 법률 위반 사건

□ 향후 추진계획

- 하반기 소방법령 위반 사범 일제 단속 추진(10~11월)
- 소방 특별사법경찰 관련 직무 전문 교육 추진
 - 법무연수원·소방학교 전문교육

3-②

안전한 현장활동을 위한 소방활동 방해사범 근절

□ 추진 방향

- 소방활동 방해사범에 대한 무관용 원칙으로 강력 대응
- 소방공무원 폭행 근절을 위한 신속·엄정한 대응체계 확립

□ 지금까지 성과

- 인사 발령시 소방 특별사범경찰 신속한 지명 철회·지정으로 공백 최소화
 - 지명철회 10명 ⇒ 신규지명 10명(1월)
 - 지명철회 9명 ⇒ 신규지명 8명(8월)
- 소방 특별사범경찰 자체 직무교육(2월)
 - 소방대원 폭행 현장 출동 시 초기대응법, 처리절차 등(특사경 18명)
- 소방활동방해사건 대응 관련 구급대원 직무교육 실시(8월)
 - 소방활동방해사범 대응절차 및 현장 대응능력 강화(구급대원 107명)
- 2024년 소방활동 방해사건 미발생(10월말 기준)

□ 향후 추진계획

- 소방공무원 폭행 근절을 위한 신속·엄정한 대응체계 확립(연중)
 - 사건 발생 즉시 본부·소방서 특별사범경찰 현장 출동·대응
 - 가해자와의 즉각적인 분리 및 업무배제 등 2차 피해 방지 조치

4-①

市 특성을 반영한 사례 중심의 맞춤형 소방안전교육

□ 추진 방향

- 세종시 특성에 맞는 사례 중심의 안전교육 및 콘텐츠 확보
- 안전이 일상이 되는 시민참여형 체험 위주 교육프로그램 운영

□ 지금까지 성과

- 시민공감 수요자 중심의 소방안전교육 활성화
 - 대시민 소방안전교육 계획 수립 및 추진 : 394회 32,321명(9월 말)
 - '24년 학교로 찾아가는 소방안전교육 운영계획 수립(7개교 2,697명)
 - 소방본부·세종청년센터·시청자미디어센터 협업* 소방안전교육(4월)
 - * 구직청년(60명) 대상 취업 설명회 및 응급처치 등 소방안전교육 실시
 - 교육청 안전체험교육원 협업 추진(①교육과정 참여 ②교직원 역량강화 교육)
 - 소방안전교육 이수 인증 서비스 도입 운영(3개 기관, 291명)
- 장애인, 노인 등 취약계층 안전교육 운영 내실화
 - 맞춤형 집중 소방안전교육을 위한 관서 지정 운영(장애인·^{공통}외국인, ^{조치원}노인, ^{세종}유아)
 - 외국인 근로자 취업 前 소방안전교육 추진(4회 540명, 미얀마 국적)
 - 한국119청소년단 특수학교 신규 모집 및 정비(9개대, 254명)

□ 향후 추진계획

- 소방관이 교육하는 체험 위주의 소방안전 프로그램 운영(연중)

4-②

시민 중심 소방안전문화 확산

□ 추진 방향

- 시민과 함께 하는 화재예방 및 소방안전에 대한 의식 확산·정착
- 참여형 대면 행사 확대 운영 및 뉴미디어 매체 공감형 콘텐츠 제작

□ 지금까지 성과

- 세종소방 공식 유튜브(금화도감 TV) 등 SNS 활성화
 - 금화도감TV 현황 : 콘텐츠(206개), 구독자(2,140명), 누적 조회(411,062회)
 - 당근마켓, 네이버 블로그 등 신규 SNS 플랫폼 개설 및 운영으로 시민 관심 확대
- 시민과 함께하는 안전문화행사 추진
 - 제7회 일반인 심폐소생술 경연대회 개최(4월, 6개팀 32명 참여)
 - 제12회 세종 119소방동요 경연대회 개최(7월, 21개팀 800여명 참여)
 - 제24회 불조심 어린이마당 예선평가 개최(9월, 5개 학급 105명 참여)
 - 市 주요 행사 시 소방안전교육 체험 홍보 부스 운영
 - ※ 어린이 안전체험교실(2,320명), 어린이 날 기념행사(5,685명), 세종축제(6,440명)
- 소방 관련 전국대회 수상 실적
 - 제13회 일반인 심폐소생술 경연대회 : 질병관리청장상(전국 5위)
 - 제24회 불조심 어린이마당 평가 : 소방청장상(전국 4위)

□ 향후 추진계획

- 불조심 강조의 달 운영, 어린이 불조심 포스터 그리기 대회(11월)

5 의용소방대 지역 안전지킴이 역할 강화

5-①

의용소방대 업무 범위 및 역할 확대

□ 추진 방향

- 소방 서비스 제공 범위 확대를 통하여 지역 사회 안전에 이바지
- 의용소방대 역할 확대에 따른 전문성 향상 및 자긍심 고취

□ 지금까지 성과

- 화재 등 재난 피해에 대한 복구 지원 활동(폐기물 수거 등) 실시
 - (1. 22.) 한솔동 아파트화재/한솔동 남·여 의용소방대 12명
 - (3. 23.) 연기면 보통리 주택화재/연기면 남·여 의용소방대 20명
- 겨울철 화목보일러 안전 점검 실시(19회, 182명)
- 풍수해 대비 안전순찰* 및 피해복구** 실시(6~8월/23회, 146명)
 - * 배수로 점검, 위험지역 순찰 등 ** 토사 및 수목 제거
- 축제·행사장 안전순찰(84회, 392명) 및 심폐소생술 부스 운영(19회, 150명)
- 관할 지역 화재예방 및 안전 순찰 실시(398회, 2,658명)
- 지역주민 대상 기초 소방시설 사용법 등 교육(141회, 667명)
- 소방통로확보 길터주기 및 긴급구조훈련 지원(33회, 216명)

□ 향후 추진계획

- 화재 등 재난 피해 발생 시, 복구 지원 활동 실시(필요 시)
- 축제·행사장 안전순찰 및 심폐소생술 부스 운영(필요 시)
- 관할지역 화재예방 순찰 및 지역 주민 교육(수시)

□ 추진 방향

- 각종 경연대회 개최 및 참가를 통한 의용소방대 전문소방 기술 습득
- 전문교육기관 위탁 및 사이버 교육을 통한 대원 역량 강화

□ 지금까지 성과

- 자체 의용소방대 소방기술경연대회 개최 및 전국대회 참가
 - (자체) 4.24./조치원체육공원/화재·구조·구급 3개 분야, 5개 종목
 - (전국) 6.3.~4./중앙소방학교/구급분야(외상환자평가) 전국 2등 수상
- 자체 의용소방대 강의경연대회 개최 및 전국대회 참가
 - (자체) 8.26./보람동 행정복지센터/심폐소생술·생활안전 2개 분야
 - (전국) 9.25.~26./소노문 단양/2개 분야 장려상 수상
- 119안전센터장(팀장) 주관 자체 교육·훈련 실시(250회/4,163명)
- 의용소방대 사이버교육 및 전문기관(한국소방안전원) 위탁교육 실시
 - (사이버교육) 570명 이수 ※ 현원(726명)의 약 78.5%
 - (위탁교육) 교관양성과정(8.26.~30./11명), 생활안전강사(9.3.~5./8명), CPR기본(10.2./25명), CPR전문(10.14.~17./2명)

□ 향후 추진계획

- 사이버 교육 미이수 인원에 대한 교육 이수 독려(~12월)

5-㉓

의용소방대 자긍심 고취 및 사기 진작

□ 추진 방향

- 지역 사회에 헌신한 의용소방대원 노고 격려 및 사기 진작
- 우수 대원에 대한 표창·장학금 등 특전부여로 자긍심 고취

□ 지금까지 성과

- 소방활동 및 시정 발전 유공 의용소방대원 표창
 - 3. 20.(수) 제3회 「의용소방대의 날」 기념식 / 대통령표창 등 74점
- 2024년 의용소방대원 자녀 등 장학금 지급
 - 4. 12.(금), 41명* (의용소방대원 본인 6명, 자녀 35명) / 금82,000천원
 - * 세종시 의용소방대 정원(820명)의 5% / 1인당 200만원
- 의용소방대원 단체상해보험 가입(5월, 8월)
 - 약 2,500원/명, 자원봉사활동 중 골절진단비·수술비 등 보장
- 의용소방대 워크숍 및 역량강화 교육 개최
 - (상반기) 6.28.~29./천안 상록호텔/70명(의소대57, 소방13)/리더십 특강 등
 - (하반기) 10.29./조치원1927아트센터/200여명/우수사례 공유 등
- 의용소방대 소통창구 SNS(市 연합회 네이버 밴드 등)운영

□ 향후 추진계획

- 의용소방대 소방활동 유공자 장관·청장 표창(각 1점, 11월)

대형복합재난 대비 재난대응체계 구축

- 1 신속한 초기 재난대응체계 구축
- 2 맞춤형 훈련을 통한 현장 대응 역량 강화
- 3 재난현장 지휘관 전문성 강화
- 4 화재조사 전문성 강화 및 과학적 원인 규명
- 5 신속한 상황처리를 위한 상황관리체계 고도화

1 신속한 초기 재난대응체계 구축

1-①

소방용수시설 보강 및 체계적인 유지 관리

□ 추진 방향

- 소방용수시설 보강 등 대응 여건 개선을 통한 초기대응 체계 구축
- 소방용수시설의 체계적인 유지·관리 강화
 - 정밀조사(연2회) 및 정기조사(매월)를 통한 상시 급수체계 유지

□ 지금까지의 성과

- 지상식소화전 14개소*, 비상소화장치 7개소** 설치
 - * 조치원 9개소(전동면 1, 연서면 6, 부강면 2), 세종 5개소(금남면 1, 장군면 4)
 - ** 조치원 3개소(조치원읍 2, 연서면 1), 세종 4개소(장군면 3, 금남면 1)
- 전동면 2, 3지구* 광역상수도망 구축 사업시 소방용수시설(8개소) 추가설치 완료
 - * (2지구) 송성리, 미곡리, 청람리 (3지구) 보덕리, 송곡리, 송정리
- 해빙기 소방용수시설 일제조사 실시(2월~5월)
 - ※ 소방용수시설 1,680개소, 비상소화장치 75개소 / 외관상태 및 정상 작동여부 확인

□ 향후 계획

- 화재취약지역 비상소화장치 2개소 추가 설치 검토(11월)
 - * 조치원소방서 관내 초기대응이 필요한 전통시장 등 2개소 선정 검토
- 동절기 소방용수시설·비상소화장치 일제조사(11월)
 - 비상소화장치 인근 상인·지역주민을 대상으로 한 사용방법 교육
- 소방용수시설 정기조사 실시(매월)

□ 추진 방향

- 긴급차량 재난현장 접근성 향상을 통한 인명·재산피해 최소화
- 대형 소방차의 통행 곤란 소형 회전교차로 개선 추진

□ 지금까지 성과

- 소방차량 통행 곤란 회전교차로 개선을 위한 관계기관 협의(1월)
 - 통행 곤란 소형회전교차로 6개소 중 5개소 개선 완료(어진·집현동)
 - ※ 개선내용 : 차선유도봉 제거 후 차선표지병으로 변경 협의 완료(LH 소관)
- 과속방지턱으로 인한 재난현장 도착시간 지연 분석 추진(1월)
 - 과속방지턱으로 인해 소방차 현장도착시간이 평균 42초 지연 분석됨
 - ※ '23년 화재출동 193건 중 주요 출동 85건에 대한 분석 추진
 - 출동로 상 평균 방지턱 10.5개 × 개당 4초 지연 = 42초
 - 긴급차량 출동환경 개선을 위해 관계기관*에 분석자료 공유(2월)
 - * 미래수도기반조성과, 교통과, 도로관리사업소, 북부경찰서, 남부경찰서, LH 등
- 소방차 출동환경 개선 협의체 회의 안건 제출 및 간담회 참석(8월)
 - 과속방지턱 개선 방안(자치경찰위원회, 경찰, 도로교통공단, 市 교통과)
 - 설치기준*(높이)에 맞지 않는 방지턱 높이개선 추진 요구
 - * 길이 3.6m 높이 10cm(국지도로 중 폭 6m미만 소로 → 길이 2m, 높이 7.5cm)

□ 향후 추진계획

- 통행 곤란 소형회전교차로 1개소 개선 지속 추진(11월)
 - 개선을 위한 市 교통정책과 등 관련부서 협의

1-③

소방출동로 확보를 위한 체계 구축

□ 추진 방향

- 소방차 진입 불가·곤란 지역 관련 부서 협의를 통한 개선
- 소방차 길 터주기 훈련 및 소방차 양보 의무에 대한 홍보 강화

□ 지금까지 성과

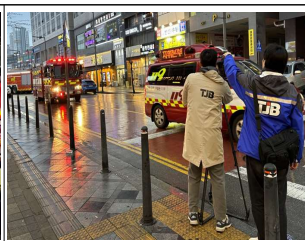
- 소방차 진입곤란(2개소)·불가지역(6개소) 지정(10월)
 - ※ (진입곤란) 연서면 1, 소정면 1 / (진입불가) 조치원읍 1, 연동면 2, 소정면 1, 금남면 2
- 전통시장 등 소방차 진입 곤란지역 등 소방출동로 확보훈련(220회, 834명)
 - ※ 매월 평균 9개소 24회, 92명 동원하여 확보훈련 실시
- 소방차 진입곤란 지역 현황 공유 및 도로 환경 개선을 위한 관계 부서* 협조 요청(1월, 10월)
 - * 도시과, 도로과, 도로관리사업소, 조치원읍, 연동면, 소정면, 금남면, 연서면
- 소방차 길 터주기 캠페인(130회, 694명) 및 소방차 동승체험(8회, 19명)
- 옥외전광판(56,720회) 및 언론매체(14회)를 통한 대국민 홍보 실시
- 8월 전국동시 소방차 길 터주기 캠페인 실시(6개구간, 69명)
- 소방차 진입 곤란·불가지역 현황 관계부서 통보(1월, 10월)



전통시장 화재예방 캠페인



소방차 동승체험



언론매체 활용 홍보



전국동시 길 터주기 캠페인

□ 향후 추진계획

- 소방차 길 터주기 국민 참여 훈련 및 캠페인(연중)
- 소방차 진입 곤란지역 소방출동로 확보훈련(연중)

1-④

소방장비 보강 및 유지·관리체계 마련

□ 추진 방향

- 노후 소방차·개인보호장비 등 교체 및 보강으로 기동장비 노후율 제로 유지
- 소방장비의 체계적인 유지·관리체계 마련

□ 지금까지의 성과

- 노후 소방장비 교체 및 신규 보강
 - 현장 대원 개인보호장비 보강(6월 / 공기호흡기 세트 등 15종 426점)
 - 화재진압장비 등 보강(9월 / 동력소방펌프 4대, 관창 14개, 공기충전기 2대)
 - 전기차 화재 대응 최신형 진압장비 보강(9월 / 관통형 방사장치 2대)
 - 공기주입형 인명구조매트 보강(10월 / 10층용 2개, 5층용 4개)
 - 내용연수 경과 노후 소방자동차 교체 보강(6~10월 / 6대*)

| | | | |
|---|---|--|---|
|  |  |  |  |
| 지휘차 1대(6월) | 중형펌프차 2대(6월) | 물탱크차 2대(10월) | 구급차 1대(10월) |

- 소방장비 체계적인 유지·관리를 위한 업무추진
 - 소방차량 사고예방 및 관리를 위한 계획 수립 및 시행(7월)
 - 소방차량 관리 전문가 초빙 교육 실시(7월 / 교육 인원 93명)

□ 향후 추진계획

- 열화상카메라 4대 교체 보강(11월 납품 예정 / 조치원 2, 세종 2)
- 소방자동차 2대 교체 예정(11월, 펌프차^{아름}, 구조버스^{세종소방서})

2

맞춤형 훈련을 통한 현장 대응 역량 강화

2-①

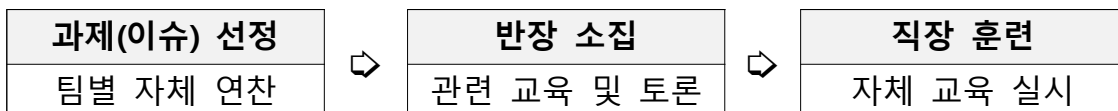
산불 등 특수화재 대응 훈련 강화

□ 추진 방향

- 산림화재 대응력 강화를 위한 산불대응훈련 추진
 - 고성능방수포 활용, 호스릴 전개 및 방화선 구축훈련 실시
 - ※ 개인 산림화재 대응장비 지급 : 다목적 갱이 등 5종 1,500점('23년 11월)
- '팀 단위 교육훈련 클래스(class)' 활용한 사회적 이슈 사건에 대한 현장부서의 관심도 제고 및 직장훈련 전문성 제고
 - * 팀단위 교육훈련 클래스 운영(1.11.) : 현장부서에서 직장훈련 교관 1명을 반장으로 선발 (전술훈련팀 : 반장 소집 교육 및 토론 → 클래스반장 : 직장훈련 시 자체 교육)

□ 지금까지 성과

- 전문교육기관 위탁교육 입교* → 산림화재 교관 양성 → 현장부서 반장 교육
 - (이론) 산불대응 이론 / (실습) 방어선 구축 및 대응장비 실습
 - * 강원소방학교 제25기 산림화재 대응반(3. 4.~3. 8.) / 총 2명
- 봄철 산불대응 유관기관 합동대응훈련 실시('24. 3. 13.)
 - 원수산 / 총 42명(소방 19, 의소대 10, 산림공원과 3, 산불진화대 10)
- 팀 단위 교육훈련 클래스 운영(주요 사례 기반 교육 및 토론)
 - 4월 공장 화재, 7월 금속·위험물 화재, 9월 지하주차장 화재
 - 1.31. 문경 공장화재 순직 관련 6. 24. 화성 아리셀 리튬 화재 8. 1. 인천 공동주택 지하주차장 화재



□ 향후 추진계획

- 팀 단위 교육훈련 클래스 지속 운영(대형 및 특수재난 발생시)

2-②

실화재 화재진압 훈련 프로그램 다변화

□ 추진 방향

- 실화재 진압훈련 프로그램을 통해 현장경험 부족 극복(상·하반기)

※ ('22년) 화재성상 관찰 및 특수현상 시연, ('23년) 화재진압 기법 및 비상탈출

- 현장대원의 자발적인 훈련참여도 향상을 위한 직장동호회 운영

- 소방공무원 직장동호회 '화재대응발전연구회*' 운영

* 실화재 훈련시 교관 활동(상·하반기), 세종형 특수시설 대응기술 편람 제작 지원('23.8월) 등

□ 지금까지 성과

- 2024년 화재대응발전연구회(직장동호회) 운영(회원 36명)

- 상·하반기 실화재 훈련 교관 지원, 분기별 화재대응방안 토의* 등

* (1분기) 아파트 주거층 화재, (2·3분기) 지하주차장 전기차 화재대응

- 실화재 훈련 프로그램 운영

※ 사전훈련(교관양성) 후 본훈련 실시

| 구 분 | 훈 련 내 용 | 비 고 | |
|-----|--------------------------------|-------|-----------------------------|
| 상반기 | 훈련 모형을 활용한 구획실 화재 이해 및 전환공격법 등 | 사전훈련 | 화재대응발전연구회 (3월 5회 / 10명) |
| | | 본 훈 련 | 안전센터, 구조대 (4~5월 21회 / 295명) |
| 하반기 | 공기호흡기 공기 관리 및 비상호흡법 등 | 사전훈련 | 화재대응발전연구회 (9월 2회 / 10명) |
| | | 본 훈 련 | 안전센터, 구조대 (10월 21회 / 250명) |

□ 향후 추진계획

- 화재대응발전연구회 토론회 개최(12월, '25년 실화재 훈련 방향, 방법 등 논의)

2-③

공동주택 지하주차장 화재대응 훈련 강화

□ 추진 방향

- 화재발생지점별(지상층, 지하주차장) 대응 역량강화를 위한 현지적응훈련
 - 공동주택 화재대응을 위한 현장대응단 중심 통합대응훈련 실시
 - ※ 주요사례 : '23년 12월 서울 방학동 3층(사망 2, 중상 3) / '24년 1월 세종 한솔동 7층(중상 3)
- 공동주택 화재대응 전략회의를 통해 화재대응 전략 수립(현장대응단·전술훈련)
 - 주요 사고 대응방법 분석, 훈련시 문제점 토의 → 지상층 화재대응 체크리스트 제작
 - ※ '23년 지하주차장 화재대응 체크리스트 마련('23. 1. 25.)

□ 지금까지 성과

- 2024년 공동주택 화재대응 강화 계획 추진(2. 19.)
 - 현지적응훈련*(소방서 월 3회 이상, 총 32회, 참여인원 597명) 및 전략회의** 실시
 - * 3분기 기준, 총 66회(공동주택 지하주차장 59, 고위험 대상 지하주차장 5, 기타 2)
 - ** '24. 3. 7. 공동주택 화재대응 전략·전술 토의, 지하주차장 안전지도 관련 논의
- 공동주택 지하주차장 안전지도 편람 책자 제작 및 배부(4. 8.)
 - * 지하주차장 진입로, 전기차 충전시설 위치, 수신반, 소방시설 등 주요시설 표기
- 전기차 화재대응 전문가(현대차 하이테크그룹장)* 초빙 특별교육(5. 21.)
 - 대원 감전사고 방지, 배터리 냉각과정 소개, 고전압 차단방법 시연 및 실습
- 공동주택 지하주차장 현지확인훈련* 추진('24. 9 ~ 11월)
 - (대 상) 전기차 충전시설 설치된 공동주택 168개소 → 안전지도 수정·보완
 - ※ 체크리스트에 의한 전기차 충전시설 위치, 외부직통계단 등 진입경로 파악 등

□ 향후 추진계획

- 공동주택 화재대응 역량 강화를 위한 훈련 및 전략회의 실시(11월)
 - 공동주택 지하주차장 안전지도* 개선 논의 등 * '25년 개정판 제작 예정
- 타·시도 대형재난 지휘경험자* 초빙교육 실시(12월)
 - * '22. 9. 26. 대전 프리미엄아울렛 지하1층 화재 사례 / 인명피해 8명(사망 7, 중상 1)

□ 추진 방향

- 임용 5년 미만 소방관의 생존 및 구출능력 향상을 통해 순직사고 예방
 - 재난현장 고립시 본인 생존, 동료소방관을 구출할 수 있는 능력 향상
 - ※ 최근 3년 이내 화재 현장 고립 및 붕괴로 인한 순직사고 8명 중 6명 임용 5년 미만
- 현장대원의 자발적인 훈련 참여도 향상을 위한 훈련 동호회 운영
 - '24년 신규 소방공무원 직장동호회 「화랑(火郎)」 운영
- 소방차량 운전·조작 숙달 교육훈련 및 평가를 통해 교통사고 예방
 - 1:1멘토링 실시하여 장비조작 및 도로주행 훈련 진행(분기별 평가)

□ 지금까지 성과

- 신규 소방공무원(임용 5년 미만) 훈련 동호회 '화랑' 운영 계획 수립('24. 2. 8.)
 - 총 32명(교관단 9, 훈련단 23) / 직무관련 훈련프로그램* 이수
 - * 화재현장 고립사고 대비 생존 및 비상탈출 훈련(6. 24. ~ 28. / 5일 40시간)
- 2024년 기본차량 등 운전·조작훈련 계획 수립(2. 14.) 및 분기별 평가
 - 기본차량(펌프·구조·구급·물탱크차) 특장장치 조작 및 도로주행 훈련 실시
 - * '24년 기본차량 교육 대상자 9명(총 14명 중 내근·휴직 5명 제외) 중 6명 수료(66%)
- 소방관 생존 및 비상탈출 교육·훈련 추진('24. 6. 24. ~ 28. 5일간 / 17명)
 - 공기호흡기 비상상황 대응 및 호흡량 측정
 - 소방호스, 사다리 등 활용한 비상탈출 방법 등

□ 향후 추진계획

- 신속동료구조팀 대원양성 훈련* 및 전문가초빙** 교육 실시(11월)
 - * 화재현장에 고립된 동료 소방관 구출(5일 40시간) / **신규 소방관 마음가짐 향상
- 신규 소방공무원 소방차량 운전·조작 훈련 및 평가 실시(12월, 3명)

2-⑥

소방대상물 현장 맞춤형 소방훈련 실시

□ 추진 방향

- 소방안전관리대상물 '합동소방훈련' 및 '소방훈련 지원센터' 운영
 - 화재예방법 개정사항* 안내 및 훈련지원 요청 대상에 대한 체계적 지원
- * 특급, 1급 대상 소방훈련 결과제출 의무, 의료·교육연구·노유자 시설 불시훈련 가능(24.2.15.)
- 다중이용시설 및 재난약자 거주시설 '국민참여 화재대피훈련' 추진
 - 화재시 불특정 다수 및 안전취약계층이 이용하는 시설의 대피능력 향상
- '관계인 소방훈련 경진대회' 운영을 통한 자위소방대 관심도 제고
 - 관계인의 초기대응능력 향상 및 우수팀 시상을 통한 명예와 자긍심 고취
- * '23년 우수팀 수상 : 최우수 1, 우수 1(시장 상장), 장려 4(소방서장 표창)

□ 지금까지 성과

- 소방훈련 계획 수립(1.19.) 및 훈련(연중) 추진
 - 합동소방훈련(279회), 소방훈련 지원센터 운영(263회), 화재대피훈련(70회)
- 관계인 소방훈련 경진대회 운영(1.24.)
 - 소방서 예선(3~10월) → 본부주관 본선 및 심사(11~12월) → 시상(12월)

□ 향후 추진계획

- 관계인 소방훈련 경진대회 본부주관 본선 및 심사(11월)
- 합동소방훈련, 소방훈련 지원센터 수시 운영(훈련 요청시 수시 지원)

3-①

현장대응단장 및 선착대장 지휘능력 향상

□ 추진 방향

- 현장대응단장 지휘능력 평가를 통해 지휘역량 향상추진
 - 실물과 가상상황을 조합한 종합 훈련 실시 후 평가
 - ※ 지휘평가 인센티브 : 성과평가 시 가산점 및 포상 / 녹취록 평가후 미비점 전달교육 실시
- 현장지휘관(대응단장 및 선착대장) 지휘역량강화를 위한 프로그램 활성화
 - 지휘역량센터* 방문교육, 화재현장 영상활용 무전훈련
 - * 중앙·충청소방학교, 경기도 지휘역량센터 / '23년 5월 경기도 지휘역량센터 방문교육(총 4명)

□ 지금까지 성과

- 2024년 세종소방본부 전술훈련 기본계획 수립(1.8.)
 - 지휘관 및 현장대원 역량 강화를 위한 현장 중심의 훈련 프로그램 운영
- 전문가 초빙(대상 : 팀장급) 및 사이버 교육(대상 : 현장대원)

| 구 분 | 교 육 내 용 | 교육기간(일자) |
|---------------|---|----------|
| 전 문 가 초빙교육 | 현장안전사고 방지를 위한 지휘관의 역할 (소방청 보건안전담당관) | 3. 26. |
| | 자연재난 관리체계 및 대형재난 사고대응 사례 (행정안전부 재난관리실 방재안전전문관) | 6. 18. |
| | 긴급구조통제단 대응단계의 올바른 이해 (충북소방본부 대응전략담당) | 9. 25. |
| 사이버 교육 | 현장지휘론 | 2 ~ 4월 |
| | 재난대응체계의 실무 | 5 ~ 7월 |
| | 지휘통제 표준작전절차 | 8 ~ 10월 |

□ 향후 추진계획

- 가상상황 실화재 종합훈련을* 통한 현장대응단장 등 평가(11월, 누리동 전술훈련장)
 - * 실화재 및 구조대상자 발생 등 다양한 상황 가정 / 평가위원 4명 구성(외부 1, 내부 4)
- 현장지휘 전문가 초빙 특별교육(11월)

3-②

현장안전점검관 전문성 강화

□ 추진 방향

- 현장안전점검관 전문성 강화를 위한 '특별교육훈련' 신설
 - 현장대원의 현장활동 및 교육훈련 중 발생가능한 위험관리능력 향상
 - 현장활동 중 현장안전점검관의 업무명확을 위한 헬멧 색상 변경
 - 헬멧 색상을 소방청 표준규격*으로 변경하여 지급
- * 안전(방화)헬멧을 형광연두로 변경, 현장안전점검관 소방장비표준규격(KFS) 규정('24년 시행)

□ 지금까지 성과

- 현장안전점검관 헬멧(2종 12점) 지급 완료(6월)



- 경남소방학교 현장안전점검관 전문교육 과정 참관('24. 8월 / 본부담당자 1명)
 - 현장활동 안전관리 규정, 긴급자동차 운행 중 사고 사례분석 등
 - 현장안전담당 전문성 강화를 위한 전문가 초빙 특별교육 실시('24. 10월)
 - 화재현장 유해물질 노출과 보건안전 및 화재현장 온열질환 예방 등
- ※ 국립소방연구원 책임연구원 초빙 / 총 40명(현장안전점검관, 안전센터장·팀장 및 펌프차 운전원)

□ 향후 추진계획

- 타 시·도 순직 등 안전사고 발생 사고사례 교육(발생시)

4-①

화재조사관 역량 제고를 통한 화재조사 전문성 강화

□ 추진 방향

- 전문교육 및 다양한 연구 등을 통한 화재조사관 역량 제고
- 각종 대회 및 연찬회 등 참석을 통한 전문성 강화

□ 지금까지 성과

- 화재조사관련 전문가 초빙교육 실시(3, 7월)
 - 전기화재, 증거사진촬영 등 화재조사 관련 전문분야 교육
 - ※ (초빙강사) 한국전기안전공사 조사분야 담당, 대전공간사진학원 강사
- 제3회 세종시 화재조사 소방기술경연대회 개최(4월)
 - 필기 및 실기(화재재현실험)경연을 통한 최우수 화재조사관 선정
- 전국소방기술경연대회(화재조사 분야) 대표선수 2명 참가(6월)
- 전국 화재조사 비교행정세미나 참석(5월, 사례·노하우 공유 및 토의)
- 화재조사 관련 연구논문 연찬회 실시(4, 8월)
- 화재조사 기자재 관리 실태 점검(7월)
- 소방학교 및 전문기관 화재조사 교육 훈련 실시
 - 화재조사관 양성과정(3명), 첨단화재장비 감식기법 과정(1명), 보수교육(10명)등
- 화재조사 유관기관 방문 및 실습 실시
 - ※ 한국소비자원(6월), 경기도소방학교 화재감정분석센터(9월)

□ 향후 추진계획

- 화재조사관련 전문가(손해사정사) 초빙 교육 추진(11월)
- 화재조사관 자격 시험 준비 및 응시(11월)
 - ※ 화재조사관 양성과정 이수자(8명) 응시 / 기출문제 학습 등 시험 준비
- 화재조사 관련 연구논문 연찬회 추진(11월)

□ 추진 방향

- 과학적인 화재조사를 통한 화재원인 규명률 향상
- 화재 관련 데이터 분석으로 화재예방대책 수립 정보 제공

□ 지금까지 성과

- 세종본부 출범 10년 화재통계집 제작 및 배부(7월)
- 화재조사 주요기자재(10종) 사용 매뉴얼 작성(5월)
- 화재현장 증거물 전문 감정기관 감정의뢰를 통한 화재 원인 규명
 - 국립소방연구원(8건), 국립과학수사연구원(3건)
- 화재조사 감정기자재를 활용한 과학적 화재원인 조사
 - 실체현미경(27건), X선촬영기(3건), 클램프미터(9건) 등 활용
- 유관기관과 화재현장 합동감식 추진
 - 국과수, 경찰, 전기안전공사 등 유관기관과 합동감식(18건)
- 화재조사 기자재 보강을 통한 전문 감식 환경 조성(3월)
 - 노트북, 전지저항계, 카메라 장비 등 구매 완료
- 화재발생 통계 작성 및 정보 제공(매월)

□ 향후 추진계획

- 화재원인 매커니즘 규명을 위한 자체 재현실험 실시(11월)
- 전문기관 감정의뢰 및 감정기자재 활용 화재조사(연중)
- 대형화재, 특이화재 발생시 외부 위촉전문가 합동 감식 추진(연중)

5-①

재난별 맞춤형 상황관리 역량 제고

□ 추진 방향

- 신유형 및 다양한 재난상황에 대한 체계적인 상황관리 구축
- 상황관리 전문교육 및 모의훈련을 통한 상황요원 대응 능력 향상

□ 지금까지 성과

- 국가중요·화재취약시설 및 사고다발지역 온라인 수집 및 현지답사(46회)
- 119상황관리 품질개선 및 역량강화를 위한 교육훈련 실시
 - 전입 상황요원 대상 119신고·접수 처리 절차 및 직무 교육(3회)
 - 재난 유형 및 신고자 유형별 상황관리 대응능력 향상 훈련(7회)
 - 항공기 사고 대비 직무교육·자체상황전과 훈련(7회)
 - 타·시도 상황관제 사항 분석 및 대형재난 모의 상황 관제 훈련(7회)
- 상황관리 체계 개선을 위한 상황실과 현장대원 소통 간담회(3월)
- 새로운 대응방식 및 절차를 반영한 「119상황관리 지침」 개정(7월)
 - 전기차, 다중밀집·압사사고 등의 재난유형 및 공동대응 절차 정비
- 우수사례 및 우수 상황요원 선정을 통한 상황요원 역량 강화(7월)
- 상황관리 업무 비교행정을 위한 다른 시·도 상황실 방문(3회)
 - 상황관리체계의 모니터링 및 벤치마킹 등(충북·충남·인천소방본부)

□ 향후 추진계획

- 외부 전문강사 초빙 신고전화 응대 전문교육 실시(11월)
- 119신고전화 접수 중단 상황을 대비한 예비상황실 가동훈련(11월)
- 상황실 합동근무(현장대원) 및 간담회를 통한 공감대 형성(11월)

□ 추진 방향

- 긴밀한 협조체계 구축으로 신속한 현장대응 및 대형재난 총력대응
- 유관기관 재난관리 시스템 활용 정보 획득 및 현장부서 신속 전파

□ 지금까지 성과

- 소방·경찰과 산림청(상황실)간 산불 관련 공동대응 체계 확립
 - 산불화재 발생 시 자동으로 산림청 공동대응요청 시스템 가동(2월)
- 유관기관 비상연락망 점검을 통한 긴밀한 공동대응 체계 유지(2회)
- 긴급신고통합시스템 장애 대비 소방·경찰·해경 공동대응처리 훈련(4·8월)
- 유관기관 대상 재난안전통신망(PS-LTE) 정기교신훈련 실시(주1회)
- 영상·상황모니터링 시스템(CCTV, 공동구 모니터링 등)을 이용한 상황대응
- 기상정보 통보사서함 시스템을 활용한 특보 등 정보 수신(4월)
 - 기상정보 통보시스템 전환(FAX→스마트 통보)에 따른 정보수신 누락 방지
- 소방·경찰 효율적 공동대응을 위한 상황실 방문 및 협업체계 강화(6·10월)
- 기관 간 상호업무 이해를 위한 「긴급신고 공동대응과정」 교육 참석(3회)
- 여름철 장마·수해 발생 대비 '금강유량측정시스템' 활용 현장 대응정보 제공

□ 향후 추진계획

- 119종합상황실 주관 유관기관 간 재난안전통신망 훈련 지속 추진
 - 시나리오 기반 음성·영상통화 등 운영 숙달훈련(월 1회)
 - 재난기관 간 정보공유 및 소통을 위한 정기 교신훈련(주 1회)

시민 맞춤형 119구조·구급서비스

- 1 대형재난 대비 긴급구조통제단 운영 내실화
- 2 119구조서비스 전문화
- 3 축제·행사장 등 119안전서비스 제공
- 4 전문성 강화를 통한 119구급서비스 제공
- 5 응급환자 소생을 향상을 위한 구급상황관리 강화

1 대형재난 대비 긴급구조통제단 운영 내실화

1-①

긴급구조종합훈련 「기획·평가단」 운영

□ 추진 방향

- 재난 양상 및 다수 인명 피해 발생 사례 중심, 실제 상황 가정한 훈련 추진
- 훈련 효과, 문제점 도출 및 개선을 위한 관계기관 합동 평가단* 운영
* 사후평가를 통한 환류로 문제점 개선·보완(본부·소방서·긴급구조지원기관으로 구성)

□ 지금까지 성과

- 관계기관 합동 「기획·평가단」 구성 및 착수 회의(4.30.)
* 5개 기관 11명(소방 6, 보건소 1, 세종충남대병원 2, 세종경찰청 1, 중부발전 1)
- 긴급구조종합훈련 기본계획 수립 및 훈련상황 설정(8.5.)
- 2024년 긴급구조종합훈련 실시(8.29. / 남양유업 세종공장)
- 2024년 긴급구조훈련 우수사례 제출(10. 14.)

□ 향후 추진계획

- 훈련 참여기관 자체 평가 및 향후 보완을 위한 토론회 개최(11월)

1-②

긴급구조통제단 운영 역량 제고

□ 추진 방향

- 체계적이고 다양한 훈련을 통한 긴급구조통제단 가동 능력 향상
- 긴급구조통제단 운영에 대한 통제단원 이해도 향상 교육 추진

□ 지금까지 성과

- 다수사상자 구급대응 통제단 불시 훈련(4. 29. / 조치원 남리지하차도)
- 2024년 긴급구조종합훈련 실시(8. 29. / 남양유업 세종공장)
※ 긴급구조통제단 기능숙달(9회) 및 불시훈련(9회) 실시 → 4분기(3/3회 예정)
- 재난현장 통합지휘권 확립을 위한 도상훈련(반기) 및 불시훈련(분기) 실시
- 통제단 운용요원 재난안전통신망(PS-LTE) 사용법 교육(3회)

□ 향후 추진계획

- 2025년 재난 대응태세 확립을 위한 긴급구조훈련 계획 수립('25.1월)

□ 추진 방향

- 긴급구조지원기관과의 협력 및 공조 강화로 효율적인 재난 대응
- 긴급구조지원기관 종사자 교육 및 주기적 협의회 개최로 대응역량 강화

□ 지금까지 성과

- '24년도 세종시 긴급구조 대응계획 수립 및 배포(2월~3월)
 - 긴급구조 대응계획 심의(2월) → 책자 제작 및 배부(3월, 81권*)
 - * 각 소방서 및 긴급구조지원기관 78권, 대전·충북·충남소방본부 3권
- 2024년 긴급구조통제단 기관합동 도상훈련(6월)
- 긴급구조지원기관 긴급대응협력관 회의 개최(7월)
- 긴급구조지원기관* 연락관 단톡방 개설 및 비상연락망 현행화(수시)
 - * 대한적십자사 등 34개 기관 / 재난상황 공유 및 신속 지원을 위한 사전 준비 요청 등
- 2024년 긴급구조지원기관 능력 평가(9월, 10개 기관*)
 - * 긴급구조지원기관 34개 기관 중, 상시출동체계를 갖춘 기관 및 민간기업 제외
- 세종시 긴급구조지원기관 비상연락망 점검(수시)

□ 향후 추진계획

- 2024년 긴급구조통제단 기관합동 도상훈련(11월)
- 긴급구조지원기관 긴급대응협력관 회의 개최(11월)
- 2024년 세종시 긴급대응기관 협의회 개최(12월)
 - ※ (위원장) 소방본부장, (위원) 긴급대응 협력기관의 장 24명

2-①

풍수해 대비 선제적 대응체계 확립

□ 추진 방향

- 오송지하차도 침수 등과 같은 극한강우에 따른 재난상황 대응체계 확립
- 비상 대응체계 강화 및 유관기관과의 실질적·체계적 협업시스템 구축

□ 지금까지 성과

- 여름철 자연재난(태풍·호우) 대비 장비 현황* 조사(3월)
 - * 수방장비 : 동력소방펌프 20대, 수중펌프 45대 / 출동장비 : 고무보트 8대, 구조보트 1대
- 2024년 재난대응 안전한국훈련 참가(4. 29. / 조치원 남리지하인도)
- 여름철 자연재난 대비 긴급구조대책 추진계획 수립(5월)
- 읍·면·동 행정복지센터 자연재난 담당자 수방장비 교육 지원(24명, 5월)
- 풍수해 대응 장비(고무보트 2대, 배수펌프 9대) 신규 보강(6월)
- 집중호우 등 대비 수난·수방장비 사전 점검(10종 627점, 6월)
- 소방서장 관내 인명피해 우려 지역 현장점검(17개소, 6~7월)
- 고무보트 조작 및 수난구조 특별훈련 실시(5회 150명, 6~7월)
- 기상특보 발령 시, 상황관리반 운영 및 비상소집 실시(4회, 64명)

□ 향후 추진계획

- 특보 단계에 따른 상황관리반 운영, 비상소집* 및 예방순찰** 실시
 - * 상황판단회의에서 결정 / ** 예비특보·주의보 : 1일 2회 → 경보 : 1일 4회 확대
- 겨울철 대설·한파 대비 긴급구조 대책 수립(11월)

□ 추진 방향

- 충청권 및 세종지역 대테러협의체와 협업체계 강화
- 테러 대비 관계기관 합동 및 자체훈련을 통한 소방 대테러 역량 강화

□ 지금까지 성과

- 세종지역 테러정보공유협의체 간담회*(3월, 9월) 참석
 - * 2023년 테러 발생 및 대응 현황 및 2024년 테러 관련 동향
- 세종지역 드론테러 공동대응협의체*(4월, 10월) 참석
 - * 국가중요시설 안티드론 시스템 추진 현황 및 드론테러 공동대응 방안 마련 협의
- 전시·테러 대비 「화생방 방독면」 구매 및 배부(9월)
 - ※ 화생방용 K5 방독면 300개 / 市 재난관리기금 59,400천원
- 테러 유형별 유관기관 합동훈련(분기 1회) 및 자체훈련(월 1회) 실시
 - ※ 2024년 화생방 등 대응 대테러 종합훈련(10. 23. / 세종경찰청 주관)
- 2024년 생물테러 대비 대응 모의훈련 지원(10월, 보건소 주관)

□ 향후 추진계획

- 테러 유형별 유관기관 합동훈련(분기별) 및 자체훈련(월별)
- 충청권(대전·충남·세종) 대테러협의체*와 협업체계 강화(수시)
 - * (국가정보원) 테러대책 협의회, 대테러 합동조사팀, 테러정보 공유협의체
(세종경찰청) 화생방 테러 공동대응 협의체, 드론테러 공동대응 협의체
- 119특수대응단 건물붕괴 대응 도시탐색구조 통합대응훈련(11월)

2-③

유해화학물질 등 사고 대응능력 강화

□ 추진 방향

- 화학사고 대비 교육·훈련 및 장비 보강을 통한 대응능력 제고
- '28년 국가산단 포함 산업단지 6개소 구성에 따른 대응력 강화 추진

□ 지금까지 성과

- 화학물질안전원 화학사고 대응 전문교육 및 훈련(3~10월)
 - 소방 맞춤형 화학사고 전문 교육 수료(3명)
 - 구조대원 화학사고 초동대응 특화훈련(10명)
 - 119특수대응단 유해화학물질 누출사고 통합대응훈련 참석(3월, 6월)
※ 세종·대전·충남·충북 특수대응단 / 화학물질안전원(충북 오송 소재)
- 2024년 화생방 사고 방호 대책 수립 및 추진(4. 8.)
 - 화학물질 취급업체 화재안전조사, 테러 대응협의체 참여, 화학사고 대응 전문가 양성 및 장비 점검 등
- 화생방 테러 대응 워크숍(세종경찰청 주관) 참석(10월)
- 화학물질 및 기름 누출 대응 도상훈련(환경정책과 주관) 참석(10월)

□ 향후 추진계획

- 화학물질 누출 시 신속 차단을 위한 장비숙달 교육·훈련 추진(11월)
* (교관) 화학사고 대응능력 1급 자격자 4명, (장비) 누출방지 슬리브·밴드 등 26종
- 화학사고 대응능력(2급) 자격 시험 응시(5명, 10월 응시 → 11월 결과)
- 방사선 사고대응 전문가 초빙 특별교육(11월)
※ (강사) 한국원자력통제기술원 연구관 도태관 / (대상) 구조대원 및 펌프구조대원

2-④

구조분야 전문인력 양성 및 전문성 제고

□ 추진 방향

- 전문기관 위탁교육, 구조 전문자격 취득 등을 통한 전문가 양성
- 인명 구조전술 개발과 기술습득으로 현장대응 전문성 제고

□ 지금까지 성과

- 구조 관련 전문기관 위탁교육 수료(11명)
 - ※ 산악 5명(산악교육원), 로프 1명(로프악세스), 화학 3명(화학안전원), 방사능 2명(원자력의학원)
- 공동주택 방화문 개방 매뉴얼* 제작 및 배부(3월, 25권)
 - * 방화문 종류·구조, 개방 장비 현황 및 방화문별 개방 절차 등
- 소방 사다리차(굴절·고가차)를 활용한 응용구조 전술 개발(4월)
- 인명구조사 및 화학사고 대응능력 자격 취득 집중훈련 추진(3회 / 4, 10월)
 - ※ 인명구조사 2급 10명 취득(25명 응시), 화학사고 대응능력 2급 5명 응시 예정(11월 결과)
- 전문성 향상을 위한 외부 구조전문기관 위탁교육 추진(6~10월, 7명*)
 - * 국립공원관리공단(산악구조, 3명), 국제잠수안전협회(수중수색, 1명), 화학물질안전원(화학사고 대응, 1명), 한국보건복지인재원(생물테러, 2명)
- 제37회 전국 소방기술경연대회 출전(6월, 중앙소방학교)
 - ※ 6종목 23명(화재전술 6, 구조전술 5, 구급전술 5, 구급술기 3, 최강소방 2, 화재조사 2)

□ 향후 추진계획

- 드론 운용 자격 취득 위탁교육 추진(11월, 8명)

3-①

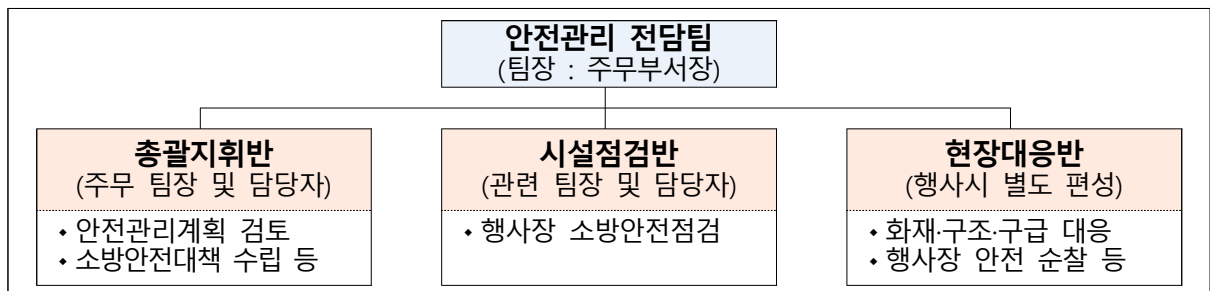
지역축제 등 행사장 안전관리 체계화

□ 추진 방향

- 국가 및 지역축제·행사 기획에서 관리단계까지 직접 참여하는 “안전관리 전담팀” 운영을 통해 안전사고 사전 예방 및 신속 대응

□ 지금까지 성과

- 2024년 행사·축제 등 ‘안전관리 전담팀’ 운영으로 소방안전 대책 추진



※ 행사 및 축제장 예방 안전 활동, 사전 대비 강화 등

- 2024년 주요행사장 등 ‘안전관리 전담팀’ 운영 실적

| 연번 | 축제·행사명 | 운영기간 (일자) | 동원소방력 | | 비고 |
|----|---------------------|----------------|-------|-------|------|
| | | | 인원(명) | 차량(대) | |
| 1 | 2024년 세종호수공원 해맞이 행사 | 1.1. | 9 | 3 | 세종췌 |
| 2 | 2024년 이응다리 정월대보름 행사 | 2.24. | 11 | 5 | 세종췌 |
| 3 | 제17회 전의 조경수 묘목 축제 | 3.22. ~ 3.24. | 24 | 8 | 조치원췌 |
| 4 | 제10회 세종 어린이 안전 체험교실 | 4.16. ~ 4.17. | 10 | 4 | 세종췌 |
| 5 | 제19회 복사꽃 전국마라톤 대회 | 4.21. | 9 | 4 | 조치원췌 |
| 6 | 세종축제 및 보헤미안 뮤직페스티벌 | 10.9. ~ 10.13. | 45 | 21 | 세종췌 |

□ 향후 추진계획

- 국가 중요 행사 및 지역 축제장 등 ‘소방안전대책’ 추진(연중)

□ 추진 방향

- 계절·날씨별, 등산 인구, 접근성, 안전사고 위험성 등을 종합적으로 고려한 산악사고 안전대책 추진
- 교통, 산악 등 안전사고 발생이 잦은 사고위험지역 발굴·개선

□ 지금까지 성과

- 2024년 산악 안전사고 방지 대책 추진
 - 산악안전지킴이 운영 : 4~5월·9~10월(주말), 3개소(오봉산·원수산·괴화산)
 - 산악구급함 점검 : 월1회, 15개(오봉산 5, 원수산 5, 전월산 5)
 - 봄·가을철 산악사고 특별구조훈련 추진(4월, 9월)
 - ※ GPS좌표 및 국가지점번호를 활용한 조난자 수색 및 로프시스템 활용 인명구조기법
- 가을철 별 쏘임 사고예방 언론보도(9월)
- 사고 위험지역 발굴(5월), 관계기관 간담회 및 개선 권고 추진(9월)
 - ※ 사상자 발생 및 반복적 출동 등 현황 분석을 통한 대상 발굴 및 개선

□ 향후 추진계획

- 사고 위험지역 발굴 및 개선 요청 지속 추진(연중)

4-①

이송병원 선정을 위한 응급환자분류시스템 도입

□ 추진 방향

- 권역 및 응급의료센터와 119구급대 간 이송환자 정보 공유 시스템 도입
 - Pre-KTAS를 통한 관내병원과 이송환자 정보 공유 업무 추진
- Pre-KTAS(응급환자 분류시스템) 도입에 따른 구급대원 전원교육 이수 추진
- 응급환자분류시스템을 활용한 환자분류 및 이송병원 선정의 적절성 평가
- 중증환자의 적절한 수용을 위하여 지역응급의료 협의체 강화

□ 지금까지 성과

- 119구급대(2개대*) 119구급스마트시스템 시행(2월)
 - * 119구급대 환자분류 및 119종합상황실 이송병원 선정 지원
- 중증환자 수용을 위하여 지역의료기관 및 협의체 강화
 - 응급환자 이송체계 강화 협약('23.12.27./세종충남대병원·엔케이세종병원)
 - 소아응급환자 이송체계 구축 협약(2.19./아름드리나무병원)
 - 2024년 세종시 지역응급의료협의체 참석(5회)
- Pre-KTAS(응급환자 분류시스템) 교육 추진(미수료·신규 대상 31명 수료)
- 구급환자 분산이송 위한 환자평가 및 수용지연시 대응요령 교육(9월)
- 의사 집단행동기간 'Pre-KTAS' 분류를 통한 환자 분산 이송

□ 향후 추진계획

- Pre-KTAS(응급환자 분류시스템) 2차 교육 추진(11월)
- 응급환자분류시스템 활용한 환자분류 및 이송병원 선정 적절성 평가(12월)

4-②

심정지 환자 병원 전 자발순환 회복률 향상

□ 추진 방향

- '목격된 심정지환자 제세동 후 소생률' 지표 추가 및 관리로 소생률 향상

| 기 존 | → | 목 표 |
|----------------------------|---|--|
| • 심정지 환자 소생률 19.6%(23년 기준) | | • 심정지 환자 소생률 20% • 목격 심정지의 제세동 후 소생률 55% |

- 구급대원 전문교육을 통한 제세동 가능 리듬 인지율 향상 도모
 - KA-CPR심포지엄, 응급의료전문소생술 등 교육 확대

□ 지금까지 성과

- 심정지 소생률 23.5%, 목격된 심정지 제세동 후 소생률 61.5%(10.15.기준)
 - 매월 구급지도의 및 구급전문교육사를 통한 구급대원 대상 피드백 실시
- 서울대학교병원 협업 「구급품질관리 보고서」 발간(6월)
 - 본부·서울대학교병원 협업, 구급자원 12개·구급활동 89개 지표 분석
 - 연구결과 보고회(7.8)를 통해 구급담당자 및 구급대원과 공유, 구급 정책 방향 및 부진한 지표 개선방안 제시
- 구급대원 품질향상 워크숍 추진(5.16.~17.)
 - 구급품질관리 성과 공유 및 환류, 구급활동 사례 발표 등
- 급성심장정지 구급품질 향상 워크숍 참여(5.22)
 - 생존율 향상 및 장애율 저감 전략 방안 토론·발표(구급대원 16명)

□ 향후 추진계획

- 구급서비스 품질관리 지원단 운영 및 구급서비스 모니터링(연중)
 - 심정지환자 구급활동일지 및 세부상황표 등 품질개선 독려

4-③

중증 응급환자 병원 간 이송 시스템 강화

□ 추진 방향

- 소방청 ‘중증환자 특별구급대’ 운영계획과 ‘중증 응급환자 병원간 이송서비스’ 사업의 일원화로 중증환자 생존률 향상 도모
- 병원 간 전원 중 위급상황 발생 시 적절한 응급처리를 위한 의료진 필수 탑승 등 안내 및 홍보 ※ 의사 집단행동에 따른 이송실적 감소 예상

□ 지금까지 성과

- ‘중증 응급환자 병원 간 이송서비스’ 지속 운영

| < 중증 응급환자 병원 간 이송서비스 > (‘20. 9월 ~ ‘24.10월) | | | | | |
|--|-----------|-------|-----|------|------------|
| 구 분 | 이송 인원(명) | 진료과별 | | | |
| | | 응급의학과 | 소아과 | 산부인과 | 기 타 |
| 계 | 94 | 57 | 20 | 16 | 1(이비인후과) |
| 합 계 | 20년 9~12월 | 21년 | 22년 | 23년 | 24년(10월기준) |
| 94건 | 5건 | 48건 | 27건 | 12건 | 2건 |

※ 의사 집단행동에 따라 구급차에 동승할 의료진(의료기관) 부재로 이용건수 감소

- 전원요청 : 세종충남대병원 76건, 기타병원(산부인과, 정형외과 등) 18건
- 이송지역 : 관내 8명, 관외(서울·경기·대전 등) 86명
- 의료진탑승 : 의사 37건, 간호사 57건

□ 향후 추진계획

- 의사 집단행동 추세 및 특별구급대 확대 운영 등 고려, ‘중증환자 특별구급대’ 시범사업 효과성 및 지속 추진여부 검토(12월)

4-④

전문처치능력 향상을 위한 구급대원 교육강화

□ 추진 방향

- 응급환자 평가 및 업무범위 확대 처치 특별교육 등 전문처치능력 향상
- 다수사상자 발생 대비 유관기관 합동 재난의료대응력 강화

□ 지금까지 성과

- 응급환자 평가 및 응급처치 적절성 평가(매월)
 - 구급지도의사 환자 응급처치 적절성 평가 및 교육
 - 구급품질관리지원단 구급활동일지 및 세부상황표 적절성 제고
- 구급대원 업무범위 확대 처치 특별교육(2월)
- 전문성 강화를 위한 구급대원 전문교육 추진(3월)
 - 구급대원 전문교육 과정 2명(중앙 및 충청소방학교)
- 다수사상자 발생 대비 재난의료대응 강화 교육(4월)
 - 다수사상자 구급대응훈련 대비 유관기관* 합동 재난의료대응 교육
 - * 보건소 신속대응반, 재난의료지원팀(지역DMAT), 의료기관(NK세종병원) 등
 - 119구급대, 보건소 신속대응반, 재난의료지원팀, 출동대원 교육 확대
- 심정지 처치에 대한 최신 의학지식 습득을 위한 워크숍 등 참석
 - 급성심장정지 워크숍(16명), 임상술기교육연수회(3명)
- 권역응급의료센터 전문의 초빙 특별교육 추진(7월)
 - 응급의학전문의 초빙 외상환자 응급처치 특별교육(74명 이수)

- EMS실 활용 전문가 초빙교육 등 구급대원 역량강화 교육 추진
 - 구급지도의교육(20회), 장비전문가 초빙교육(4회), 전문교육사 순회교육(20회)
 - 현장응급의료종사자 전문화교육(4회 12명, 7개 대학병원 협조)

| 계 | 6월 | 8월 | 10월 | 11월(예정) |
|-----------------|----------|-----------------------|----------------------|--------------------------|
| 7개 대학병원, 12명 교육 | 서울대병원 2명 | 아주대병원 1명 세브란스병원 1명 | 충북대병원 5명 영남대병원 1명 | 분당서울대병원 1명 고려대안산병원 1명 |

- 방사능 테러 사고 발생 대비 구급대응과정 위탁 교육(5월, 11월)



EMS실 활용 전문가 초빙교육 등 구급대원 역량강화 교육

□ 향후 추진계획

- 서울대학교병원 국가재난응급의료 기초교육(BDLS) 위탁 훈련(11월)
- 구급 자격자(1급, 2급, 간호사)에 대한 보수교육 추진(12월)
- 펌블런스대원 대상 구급관련 교육(다수사상자 교육 등) 추진
- 신규 구급대원 배치 시 업무범위 확대 처치 특별교육 추진

5 응급환자 소생을 향상을 위한 구급상황관리 강화

5-①

119구급상황관리팀 기능 활성화

□ 추진 방향

- 유관기관과의 협조체계 강화를 통한 구급상황관리 기능 활성화
- 병원선정 지연 개선 등 구급대원 현장활동 집중을 위한 적극적 지원

□ 지금까지 성과

- 현장구급대와의 소통을 위한 순회교육 실시(3,6,9월)
 - 의료기관 집단 휴진에 따른 구급대원 대상 이송병원 선정교육
 - 현장구급대원 애로사항 청취 및 개선사항 모색 등
 - 명절 연휴 집단행동 대비 구급대원 교육
- 구급서비스 향상을 위한 유관기관 협조체계 강화
 - 권역 내 화상전문병원(대전화병원·오송베스티안 병원) 방문(1월)
 - 충북상황실 방문을 통한 시·도 경계지역 응원출동 등 업무협약(2월)
 - 의료계 집단행동 관련 충남·대전 진료가능 병원 현황 등 공유(3월)
 - 약물중독 등 응급환자 이송을 위한 권역정신응급의료센터 업무협약(4월)
 - 약물중독환자 대응 위한 공주의료원 업무협약(4월)
 - 한국농아인협회 세종시협회 업무협약(6월 장애인 대상 다매체 119신고 서비스 활용방안)
 - 공주지역 정신과 전문병원(국립공주병원, 공주노인정신건강의학과) 업무협약(7월)
 - 세종 더블유성형외과의원 진료범위, 비상연락망 등 업무협약(10월)
 - 충청권역 안과 강소병원(대전이안과) 진료범위, 비상연락망 등 업무협약(10월)
- 추석 연휴 119구급활동 대책 수립 및 시행

□ 향후 추진계획

- 특정질환(치과, 성형외과 등) 강소병원 방문 진료범위 및 비상진료체계 업무협약(매월)

□ 추진 방향

- 응급환자 소생율 향상을 위한 구급상황관리 요원 교육 활성화
- 구급지도의사를 활용한 수보·상담 단계 상황요원 전문성 제고

□ 지금까지 성과

- 심정지환자 소생률 제고를 위한 교육 및 평가
 - 구급지도의 교육을 통한 구급상황관리 전문성 강화(9회)
 - 구급상황관리요원 심정지 환자 수보 녹취록 평가(9회)
 - 구급서비스 품질 평가지표 최신화* 및 팀별 토론회(9회)
 - * 심정지 인지, 자동심장충격기안내, CPR 안내 등
- 의료계 집단행동 대비 구급상황관리 1명 보장근무 실시(2.24~8.14.)
 - 구상요원 2명+상황·구상요원(24명) 1명 보장근무(구급자격자 3명 유지)
- 구급환자 분산이송을 위한 환자평가 및 수용지연 대응요령 교육
 - 병원 전 단계 응급환자 중증도 분류(Pre-KTAS) 기준 및 사례 교육
- 영상을 활용한 중증응급환자 인지 및 처치지도 강화
 - 수보·상담단계 영상통화 활용, 중증응급환자의 정확한 평가와 처치 지도(수시)
 - ※ '24년 3분기까지 영상의료지도 80건 중 심정지환자 평가 및 지도 36건
- 다수사상자 발생 대비 대응체계 강화(4월)
 - 다수사상자 관리시스템 활용 숙달 훈련 실시(4월)
 - 훈련 시 모바일 상황실을 통한 유관기관과의 사상자 공유
 - 다수사상자 발생 우려가 있는 신고 접수시 DMAT*, 신속대응반** 대기요청
 - * 재난의료지원팀(병원 소속 의사,간호사,응급구조사로 구성) / ** 재난 대응 보건소 인력
 - 긴급구조종합훈련 참여로 119구급스마트시스템 이용법 숙달훈련(9월)

□ 향후 추진계획

- 중증도에 따른 적절한 이송을 위한 병원 전 응급환자 분류 교육
 - 구급자격 상황요원 Pre-KTAS 전원 이수 추진(1명, 11월 평가 완료)
 - ※ 現 교육이수현황 14명(구급자격자 6명, 구급상황관리요원 8명) 중 13명 이수

□ 추진 방향

- 고령자·장애인 등 취약계층에 대한 119구급서비스 이용 활성화
- 다양한 구급서비스 홍보 및 콘텐츠 보강을 통한 구급서비스 확대

□ 지금까지 성과

- 구급 관련 사고 취약지역 조사 분석
 - 심정지 다수 발생지역 AED 위치 파악(매월)
- 다양한 구급서비스 홍보 및 콘텐츠 보강 추진
 - 계절 및 시기에 따른 응급처치카드 표출(카카오톡 세종119구급상담서비스)
 - 119종합상황실 다매체 신고서비스 홍보 구급함 제작(4월)
 - 제11회 농아인의 날 기념식 행사 참여 구상센터 홍보(6월)
 - ※ 구급함 80개 배부 및 농아인 대상 다매체 신고(카카오톡 구급상담) 서비스 안내
- 시청 내 간이 응급의료센터 운영(상시)
 - 시청 내 응급환자 신고 접수 시, 119종합상황실 내 구급상황관리 요원이 출동해 구급차 도착 전까지 응급처치 시행(8건)
- 추석 연휴 구급상황관리센터 홍보(관내 전광판, 홈페이지, 다매체 등)

□ 향후 추진계획

- 2024년 구급지도의사 협의회 개최(11월)
 - 구급지도의사 운영 규정 및 구급대원 교육·훈련 방안 등 협의

현장활동 지원기반 강화

- 1 소방공무원 심신 건강관리 강화
- 2 사기 진작을 위한 후생복지 지원
- 3 유연하고 열린 조직문화 조성
- 4 공정하고 투명한 인사제도 운영
- 5 직무역량 강화 및 안전사고 저감을 위한 교육 확대
- 6 소방정보통신시스템 안정적인 운영

1

소방공무원 심신 건강관리 강화

1-①

다양한 심리안정 프로그램 집중 관리

□ 추진 방향

- 다양한 심리안정 프로그램 운영으로 마음건강 회복 및 집중 관리

□ 지금까지 성과

- 2024년도 소방공무원 ‘찾아가는 상담실’ 전문상담사 위탁 운영
 - 상담실장(1명), 전문상담사(3명) 구성으로 개인·집단상담(TCI 성격검사)
- 심신회복을 위한 ‘스트레스 회복력 강화 프로그램’ 운영
 - 제주생태탐방, 자연·음악치유, 천연허브 체험 등(총6회, 82명)
- 식물을 활용한 ‘정원치유 힐링 프로그램’ 추진
 - 국립세종수목원 자연치유 생활정원(7회, 140명)
- 한솔안전센터 심신안정실 확장 구축 및 환경개선(4월)



제주생태탐방



찾아가는 상담실 집단상담



정원치유 생활정원

□ 향후 추진계획

- 정신건강 회복을 위한 ‘정원치유 프로그램’ 추진(11월)
- 찾아가는 상담실 전문상담 등 위기긴급상담 실시(연중)
- 심신안정실 운영실태 점검 및 노후물품 교체 등 환경개선(연중)

1-②

건강관리 및 재해보상 지원 강화

□ 추진 방향

- 현장활동 체력강화를 위한 건강관리 및 재해보상 입증지원 강화

□ 지금까지 성과

- 상반기 소방공무원 건강관리를 위한 정기건강진단(570명, 1~7월)
- 정기건강진단 결과 직업적 유소전자 정밀건강진단(163명, 10월)
- 원활한 현장활동을 위한 감염성질환 예방접종(과상풍, 폐렴구균 등, 1~10월)
- 오염 소방피복 정기적 특수세탁(방화복 117세트, 소방제복 470세트, 1~12월)
- 공무상요양 승인을 위한 입증 추진(승인 13건, 진행 5건 / 인사혁신처, 연금공단 심의)

| 연번 | 성명 | 사고일자 | 승인일자 | 공상사유 | |
|----|-----|------------|------------|------|------------------|
| | | | | 분류 | 원인 |
| 1 | 신○○ | 2023-05-10 | 2024-05-22 | 기타공상 | 분진 및 화학적 요인 |
| 2 | 김○○ | 2023-05-15 | 2024-03-28 | 교육훈련 | 전국기술경연대회 훈련 중 부상 |
| 3 | 최○○ | 2023-06-15 | 2024-05-23 | 교육훈련 | 전국기술경연대회 참가 중 부상 |
| 4 | 유○○ | 2023-09-14 | 2024-04-30 | 기타공상 | 과로 및 사회 심리적 스트레스 |
| 5 | 조○○ | 2023-10-12 | 2024-03-11 | 기타공상 | 전국소방체전 참가 중 부상 |
| 6 | 강○○ | 2023-11-23 | 2024-03-28 | 교육훈련 | 교육훈련 중 부상 |
| 7 | 도○○ | 2023-12-19 | 2024-04-12 | 생활안전 | 현장활동 중 부상 |
| 8 | 윤○○ | 2024-01-04 | 2024-05-02 | 구조출동 | 현장활동 중 부상 |
| 9 | 전○○ | 2024-01-04 | 2024-08-19 | 구조출동 | 현장활동 중 부상 |
| 10 | 정○○ | 2024-01-04 | 2024-08-19 | 구조출동 | 현장활동 중 부상 |
| 11 | 이○○ | 2024-01-31 | 2024-06-18 | 화재출동 | 현장활동 중 부상 |
| 12 | 이○○ | 2024-03-05 | 2024-06-03 | 화재출동 | 현장활동 중 부상 |
| 13 | 김○○ | 2024-05-10 | 2024-09-12 | 기타공상 | 소방공무원 체력검정 중 부상 |

□ 향후 추진계획

- 감염성 질환 전 직원 예방접종(독감, 홍역 등) 지속 추진(~11월)
- 보건안전시스템(소방보건e) 개인 건강정보 입력으로 체계적 통합관리(12월)

2 사기 진작을 위한 후생복지 지원

2-①

소방공무원 맞춤형 후생복지 증진

□ 추진 방향

- 일상 속 체감할 수 있는 복지 지원으로 업무 만족도 향상
- 문화·여가생활 지원으로 소속 직원의 워라벨 보장 지원

□ 지금까지 성과

- 소속 직원 맞춤형 복지포인트(기본·근속·가족·특별포인트 등) 배정(1월)
- 현장활동 특성을 고려한 소방공무원 맞춤형 단체보험 가입(6월)
- 소방서 구내식당 영양식단 제공을 위한 전문영양사 위탁 운영(연중)
- 2024년 직원 휴양시설 운영 및 지원(1인 1박 70천원) 추진(완료)
 - 지원 현황 : 226명, 16,113천원(1 ~ 7월)
- 여가생활 지원을 위한 문화포인트(1인 최대 100천원) 지원(예산소진 시까지)
 - 지원 현황 : 354명, 10,196천원(1 ~ 9월)

□ 향후 추진계획

- 현장대원 맞춤형 영양식 제공 및 구내식당 조리 물품 지급(연중)
- 소속 직원 출산 등에 따른 후생복지 지원(연중)
- 문화·여가생활을 위한 휴양시설 지원 및 문화포인트 지급(연중)
- 세종소방본부 상조회(부조금, 전별금 등) 체계적인 운영

2-②

소방공무원 직장동호회 운영 지원

□ 추진 방향

- 소방본부 직장동호회 운영 활성화로 직원 간 소통의 창구 마련
- 현장 활동으로 지쳐있는 소방공무원 심신 건강 회복 및 스트레스 해소

□ 지금까지 성과

- 소방본부 직장동호회 등록 및 운영비 등 지원
 - 25개 동호회(일반 17, 학술 8*) 608명, 운영비(11,748천원) 지원
 - * 화재, 구조, 구급, 훈련, 심리, 드론, 챗GPT, 로프 분야



사이클 동호회



테니스 동호회



화재대응발전 동호회

- 직원 소통 창구 마련을 위한 「직장동호회 활성의 날」 지원
 - 지원 현황(1~10월): 9개 동호회(축구, 농구, 테니스, 심리, 탁구, 싸이클 등)
- 소방청장배 전국소방체전 참가 등 지원(10월)
 - ※ 7개 종목: 축구, 농구, 야구, 족구, 테니스, 탁구, 배드민턴



축구



농구



야구

□ 향후 추진계획

- 「직장동호회 활성의 날」 운영 및 활동지원비 지원(동호회 신청 시)

3-①

중점비위 근절, 청렴하고 올바른 소방조직 구현

□ 추진 방향

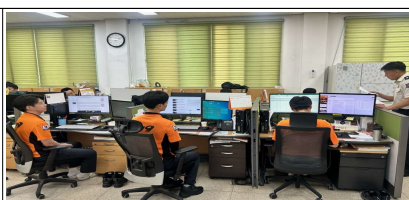
- 맞춤형 예방감찰을 통한 중점비위(갑질, 성비위, 음주운전) 등 근절 추진
- 윤리의식 함양으로 청렴이 일상화되고, 투명하고 공정한 공직문화 조성으로 시민으로부터 신뢰받는 소방조직 구현

□ 지금까지 성과

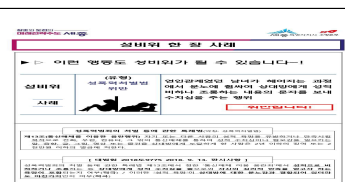
- 중점비위 근절 대책 지속 추진 및 중점비위 발생 Zero 유지
 - 갑질·성비위 한 장 사례 공유, 매주 음주운전 예방 문자 발송 등
- 비위 발생 취약시기(여름휴가철, 명절 등) 복무점검 강화(8회)
- 분기별 감찰업무담당자 회의로 주기적 감찰방향·현장부서 건의사항 등 공유
 - 무관용 원칙 적용, 사회적 이슈 및 취약분야 사례 공유 등 사전 예방
- 익명게시판 운영을 통한 익명제보 창구 마련 및 내부 소통 활성화
- 청렴 책임관 지정·부패행위 사전점검 등 ‘청렴 책임관제’ 운영(연중)
- 외부 전문가 초빙 반부패·청렴·갑질예방 교육 추진(9회, 734명)
- 청렴한 소방조직을 위한 본부장과 신규·전입자간 청렴소통 차담회 등 실시



청렴소통 차담회



예방감찰



한 장사례 공유

□ 향후 추진계획

- 취약시기 비위 차단 예방감찰 및 갑질행위 등 근절 신고·상담창구 운영(연중)
- 공직비리 신고 핫라인 및 내부고발자 보호제도 운영, 조사대상자 권리 보장(연중)
- 2024년 성비위·음주운전 등 중점비위 발생 Zero 추진(24.10.31.기준 0건)

3-②

열린 마음으로 상호 소통하는 조직문화 조성

□ 추진 방향

- 정보과다·갈등의 다양화 등 혼란의 시대에 변화를 수용하는 적극적 마음가짐으로 건강한 조직문화 정착을 위한 다양한 소통채널 활성화

□ 지금까지 성과

- 직원 간 자유로운 소통을 위한 익명게시판(세.대.공감) 개설·운영
- 본부장과 세종소방 노동조합과의 ‘소통의 오찬 간담회’ 실시(2월)
- 관서장 주관 양성평등 조직문화를 위한 여성 소방공무원 간담회 실시(3월)
- 건강하고 청렴한 조직문화 조성을 위한 간부공무원 간담회 추진(3월)
 - 지속 가능한 리더십과 디지털시대 인간관계 이해 등 소통 방안 논의
- 분기별 본부장-소방서-안전센터 직원 소통 영상회의 실시(3회)
- 본부장과 여성 소방공무원과의 ‘소통 간담회’ 실시(6월)
- 노사간 건전한 소통을 위한 ‘제1차 노사정책협의회’ 실시(7월)
- ‘도심 속 정원치유 힐링 프로그램’ 활용 리버스멘토링 진행(7회, 회당8명)



간부공무원 간담회



여성공무원 간담회



노사정책협의회



리버스멘토링

□ 향후 추진계획

- 소방의 날 행사에 맞춰 친밀·공감대를 형성할 수 있는 소통행사 추진(11월)
- 노사정책협의회(11월) 및 여성 소방공무원 소통 간담회 개최(12월)

4-①

소방공무원 전문성 확보 등을 위한 인사제도 운영

□ 추진 방향

- 외근선호·내근기피 문제 해결을 위한 내·외근 순환보직 운영
 - 출동대별 업무하중 비교·분석결과 인사업무의 기초자료 활용
- 유능한 인력 파견으로 조직 신뢰성 제고 및 기관 간 업무협력 강화
 - 인센티브 부여를 통한 우수 인력자원 중앙부처 파견 유도

□ 지금까지 성과

- 정기인사 시 내·외근 순환보직 운영(25명 : 1월 15명, 7월 10명)
- 2023년도 출동대 업무하중지수 분석·제공(2월)

< '23년도 업무하중지수 분석 결과 >

- 종합상위 : 1위 보람(1.46), 2위 한솔(1.43), 3위 아름(1.08)
- 종합하위 : 9위 연서(0.53), 8위 장군(0.66), 7위 어진(0.70)
- 구급상위 : 1위 아름(1.54), 2위 한솔(1.43), 3위 조치원(1.23)

- 중앙부처 등 파견 인력 인센티브 부여(5명, 성과급 'A'이상 등)

□ 향후 추진계획

- 정기인사 시 소방위 이하 내·외근 순환보직 지속 추진
 - 내·외근 승진후보자 및 장기근무자 순환 전보
- 2024년 소방령 승진심사 시 다면평가 운영
 - 소방장 이상 전직원(약 300명) 참여로 수평적 조직문화 구현

4-②

현장활동 대응력 강화를 위한 인력 확충

□ 추진 방향

- 소방관서별 균형인사를 통해 현장인력 재배치 및 인력 충원
 - 현장 부족인력 해소를 위한 자격·경력자 등 우수인력 채용
- 시험단계별* 외부전문가를 평가관으로 지정하여 신뢰성·공정성 강화
 - * 체력시험, 면접시험, 서류검증

□ 지금까지 성과

- (계획수립) 결원(휴직자, 퇴직자 등)을 고려하여 신규 채용인원 산출
 - ※ (채용예정인원) 11명(공개경쟁 3, 경력경쟁 8)
- (필기시험) 전국 동시 필시기험 실시(3.30. / 종촌중학교)
 - 접수인원 119명 중 99명 응시(응시율 83.2%)
- (체력시험) 공정성 강화를 위해 외부전문가를 평가관으로 지정·운영(3명)
- (면접시험) 전국(권역별) 통합 운영(6.10. ~ 6.14. / 충청권-대전KT연수원)
 - 외부위원 : 분야별(조직·인사·재난 등) 전문가 및 관련 학과 교수 선발
 - 내부위원 : 중앙소방학교 '면접 역량강화 교육과정' 수료자 선발
- (서류검증) 응시자격 확인을 위한 합동검증 및 서류심사

□ 향후 추진계획

- 최종합격자 신입교육과정 수료 후 임용 예정('25.3월)
- 2025년 신규 채용 추진 시 2024년 성과 분석 환류

4-③

소방본부 직급 정상화 및 인력 재배치

□ 추진 방향

- 「지방자치단체의 행정기구와 정원기준 등에 관한 규정(대통령령)」 개정('24.3.29. 시행)에 따라 '소방본부 직급 정상화' 추진
- 정부 지방자치단체 조직관리 지침에 따라 기준인력은 '22년 수준으로 유지하고, 신규 행정수요는 인력 증원이 아닌 재배치로 대응
- * '22년부터 매년 소방직 정원(585명)의 1%(6명)를 인력 재배치의 목표치로 관리

□ 지금까지 성과

- 2024년 조직개편을 통해 6명* 재배치(1월)
 - * 구급상황관리팀 신설인력 2명, 상황관리팀(4교대) 부족인력 4명 재배치
- 2024년 하반기 조직개편으로 소방본부 과·팀장 직급 정상화 추진(7월)
 - 긴급구조통제단 운영(대응예방과장) 및 상황관리 주관(119종합상황실장) 부서장 직급상향(소방령→소방정)으로 재난현장 지휘·통솔체계 확립
- 2024년 소방조직 진단 및 분석(7~9월)
 - 사무이관(소방본부→소방서) 및 관련법령*에 따른 법정 기준인력을 고려, 소방 행정·현장인력 간 인력배치의 적정성 진단 및 분석
 - * 「소방력 기준에 관한 규칙」, 「지방 소방조직 및 정원관리에 관한 규칙」

□ 향후 추진계획

- 2025년 소방본부 조직개편을 통한 인력 재배치 추진('25.1월)

5 직무역량 강화 안전사고 저감을 위한 교육 확대

5-①

소방공무원 직무 전문교육·훈련 강화

□ 추진 방향

- 전문분야별 심도있는 학습을 통해 소방행정 전문성 향상
- 직무 관련 각종 자격증 취득 시 교육비 지원으로 개인 능력개발 및 자기주도적 학습 욕구 향상
- 직장훈련총량목표관리 대상자 확대(기존소방위 이하 → 확대소방령 이하)
 - 안전센터장 및 구조·구급대장까지 확대하여 실효성 있는 직장훈련 및 소방조직 중견 리더로서의 지휘 역량 제고

□ 지금까지 성과

- '24년 직장훈련총량목표관리제 연간 1인당 480시간 훈련시간 설정
 - 현재 연간 480시간 대비 1인당 311시간(64.8%) 달성 ⇒ 90% 이상 목표
- '24년 국내 대학원 학비 지원대상자 2명 선발(석사 1명, 박사 1명)

| 지원자 서류접수 | 교육훈련심의위원회 | 학비지원 |
|---------------------|-------------------------|-----------------------------|
| 2. 13.(화) 부서장 추천 | 3. 6.(수) 위원 5명, 서면심사 | 3. 7.(목) 학비 실 납입액 50% 지급 |

- KDI 연계 석사과정 해외 대학원 1년 교육 파견(9월)
 - (기간/교육기관) '24. 9월 ~ '25. 8월 / 미국 럿거스 대학(1명)
 - (예산) 학자금 \$30,000, 국외여비 및 체제비 등 6,000만원
- 소방공무원 가점평정규정에 따른 자격증 취득 시 경비 지원(500만원)
 - 교육비 지원(학원 수강자), 교재비 및 응시료 지원(개인학습자)

□ 향후 추진계획

- '25년 직무 자격증 취득 지원비 확대 운영('24년 예산 조기 소진)
- 소방공무원 직장훈련 표준교재 개발(체력단련 프로그램)

□ 추진 방향

- 안전사고 저감을 위한 지속적인 교육 및 안전영향 평가 실시

□ 지금까지 성과

- 중대재해 대응을 위한 관서별 예방종합 대책 수립 및 시행(2월)
- 2024년 현장소방활동 등 안전관리 종합계획 수립 및 시행(3월)
 - 안전보건관리책임자 교육, 종사자 의견 청취, 작업장 안전평가 실시 등
- 현장대원 안전사고 저감을 위한 소방서 점검 및 교육*
 - * (1분기) '24년 세종소방 사고사례 교육, (2분기) 여름철 소방활동 안전관리, (3분기) 유해물질 노출 및 오염제거 / 전문가 초빙 특별교육
- 현장활동 안전관리 인식 전환을 위한 준·아차사고 발굴
 - ※ (1분기) 25건, (2분기) 26건, (3분기) 25건
- 상반기 현장안전점검관 주관 현장활동 소방공무원 안전교육 실시(259명)
- 현장활동 대원 등 현장안전관리 사이버교육 실시(15명, 6월)
 - ※ 각 소방서 현장안전점검관(6명) 및 '18년 이후 임용자 중 미이수자(9명)

□ 향후 추진계획

- 아차·준사고 발굴 및 타 시·도 안전사고 사례 전파
- 훈련계획 수립 시, 사고 저감을 위한 '안전영향평가' 실시
- 하반기 현장안전점검관 주관 현장활동 소방공무원 안전교육(12월)

6-①

신속한 상황판단을 위한 영상시스템 보강

□ 추진 방향

- 현장영상 및 관제시스템 노후장비 교체로 신속·정확한 상황판단 자료 제공
- 사용자 편의성 고려한 인터페이스 구축으로 상황전파 및 의사소통 효율성 제고

□ 지금까지 성과

- 화상회의시스템 장비 4식(세종구조·구급대, 금남지역대, 조치원구조대) 보강(6월)
- 실시간 재난현장 영상전송시스템 노후장비 교체 및 보강(10월)
 - 차량용카메라(13대) · 영상관리 서버 교체 및 운영 프로그램 보강
 - 현장 맞춤형 현장대원 웨어러블 캠(30대) 보급 및 사용법 교육 실시

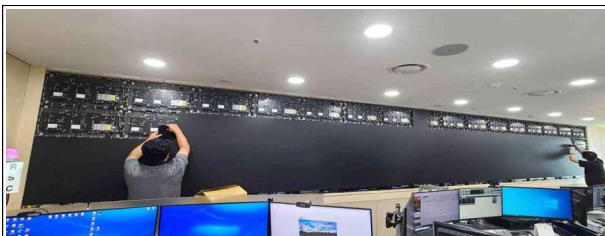


차량카메라(13대)



웨어러블 캠(30대)

- 상황분석 및 정보공유를 위한 상황실 영상관제 시스템 교체(10월)



구형 큐브모니터 → LED 모니터 교체



상황실 영상관제 시스템(LED 모니터)

□ 향후 추진계획

- 신속·정확한 상황판단을 위한 관제 시스템 안정적 운영(연중)

6-②

사각지대 없는 지리정보시스템(GIS) 구현

□ 추진 방향

- 다양한 데이터를 실시간으로 업데이트하여 사각지대를 최소화하고 보다 정확한 지리정보시스템(GIS) 구축
- 지리정보시스템(GIS) 기능개선을 통한 신속하고 정확한 출동로 제공

□ 지금까지 성과

- 신속한 신고자 위치 확보를 위한 지리정보시스템(GIS) 개선
 - 세종시 관내 사물주소*(1386개) 맵핑 및 위치검색 기능 추가(1월)
 - * 도로명과 기초번호가 없는 건물 등 시설물의 위치를 특정하는 정보
 - 주소정보 좌표 DB(도로명·지번 주소, POI) 추가 및 현행화(2월)
 - ※ GIS시스템 위치정보 등록현황 : 291,043건 → 298,181건(7,138건 증가)
 - 지리정보시스템 유해화학물질 및 노유자시설 데이터 현행화(2월)
- '22년 이후 준공된 공동주택(7개소) 길안내 시스템 구축(10월)
- 인접지역 신속한 현장대응을 위한 길안내 시스템 기능 개발(10월)
 - ※ 대전(유성구, 대덕구), 천안(동남구), 공주(의당, 반포, 정안), 청주(서원구, 흥덕구)

□ 향후 추진계획

- 주소정보 좌표 DB(도로명·지번 주소, POI) 추가 및 현행화(12월)
- 현장인파관리시스템*(행안부 개발) 활용한 축제구역에 대한 모니터링 추진
 - * 이동통신사 기지국 접속정보데이터 등을 활용한 군중 밀집지역 모니터링 시스템
 - ※ 조치원 복숭아 축제(8월), 세종축제(10월), 연말 제야행사(12월) 등

□ 추진 방향

- 사용자 중심의 교육·훈련을 통한 재난안전통신망 현장 활용성 강화

□ 지금까지 성과

- 재난안전통신망 유관기관 정기교신 훈련(매주) 및 숙달훈련(매월)
- 긴급구조통제단 운영요원 재난안전통신망 교육(3월/2회)
 - 표준운영절차(SOP), 무전기형 단말기 기본조작 및 PTT 사용법 교육
- 2024년도 재난안전통신망 활용계획 수립 및 추진(4월)
- 대응단계 발령에 따른 재난안전통신망 공통그룹 활용법 교육(5월)
 - 市 재난상황실·통제단별 통화그룹 활용 및 영상·음성·문자를 통한 전파
- 상반기 재난안전통신망 단말기 현장부서 방문 순회교육(7월)
- 복합형 재난안전통신망 단말기(40대) 구매 및 보급 추진(6월)
 - ※ 팀장급이상 현장대원에게 재난안전통신망 단말기 개인별 100% 지급
 - 단말기 유형별(복합형, 무전기형, 스마트폰형) 교육자료 작성 및 배포
 - 무전기 멀티충전기(8대동시·고속충전) 현장대응부서 대상 15대 보급

□ 향후 추진계획

- 관내 재난안전통신망 난청지역 조사 및 개선 추진(11월)
- 휴대형 이동기지국(EPC형*) 현장활용 훈련(11월)
 - * 소규모 음영지역, 재난으로 통신량 과부하 등의 상황에서 무선통신 원활하게 하는 장비
- 하반기 재난안전통신망 단말기 현장부서 방문 순회교육(12월)

6-④

최적의 소방정보통신 운영을 위한 안정성 확보

□ 추진 방향

- 정보통신기반시설 보호 활동으로 사이버 위협 및 업무 환경변화에 대비
- 예방점검과 사후 신속한 관리로 시스템의 안정적인 운영 환경 조성

□ 지금까지 성과

- 행정안전부 주관 주요정보통신 기반시설 해킹사고 대응훈련(1월)
 - 사이버 위협 유형에 따른 시스템 운영기관의 위기대응역량 점검
 - ※ 세종소방본부 긴급구조시스템 90.3점으로 "양호"(전국 107개 시설 평균 82.7점)
- 주요정보통신기반시설 사이버위기 대응 매뉴얼 개정(2월)
- 긴급구조시스템 정보보안 관리 지침 개정(4월)
- '24년 주요정보통신기반시설 취약점 분석·평가 및 모의해킹(4월)
 - ※ 현장점검결과 보안수준 95.0%('23년 94.1% 대비 0.9% 상승)로 "우수" 평가
- 무중단·안정적 운영을 위한 정보통신 시스템 노후장비 교체(6월)
 - 긴급구조표준시스템 망연계장비·서버 교체 및 최신 S/W 적용
 - 보안관리 프로그램(대용량 통합 로그 검색) 교체 SSL VPN 2식
- 주요정보통신기반시설 긴급구조시스템 보호대책 수립(8월)

□ 향후 추진계획

- 사이버 침해대응 역량 강화를 위한 사이버대응 모의훈련(11월)
- 비상위성통신(ESC) 차량 활용 비상통신망 확보 훈련(11월)
- '25년 ~ '26년 소방정보통신시스템 유지보수 사업 계약 추진(12월)



Ⅲ. 주 요 현 안 과 제

- 1 도시형 산불 맞춤형 진압 대응시스템 확립
- 2 세종형 도심화재 대응능력 강화
- 3 출산은 행복·아이는 희망, 119 안심분만 서비스 제공
- 4 초고령화 사회에 대비하는 노인소방안전교육 실시
- 5 현장대원 도심 속 정원, 오감체험 프로그램 운영

1 도시형 산불 맞춤형 진압 대응시스템 확립 대응예방과

□ 추진 방향

- 유관기관 합동 산불대응훈련을 통해 산림화재 대응 지휘체계 확립
 - 현장대응단 중심의 산불대응 우선순위 선정 및 유관기관과의 공조체계 구축
 - 도심형 산불진화체계 확립을 위한 소방물탱크차* 및 소방드론** 도입
 - 민가로 확산되는 산불확대저지, 최초 산불 발생장소 및 진입로 파악
- * 소방물탱크차(12,000ℓ, 분당 6,500ℓ) ** 소방드론(통신거리 4km, 열화상카메라 640×512픽셀)

□ 지금까지의 성과

- '24년 봄철 산불대응훈련 실시(3월)

| 연번 | 기간 | 훈련 대상 | 인원·장비 | 비고 |
|----|--------------------|---|-----------|-----|
| 1 | '24.3.6.~22.(12회) | 원수산, 전원산, 괴화산, 비학산, 장군산, 당산, 영평사, 한국영상대학교 | 113명, 44대 | 세종 |
| 2 | '24.3.19.~29.(12회) | 오봉산, 운주산, 민가, 요양병원, 사찰, 공장 | 88명, 37대 | 조치원 |

- 물탱크차 2대(고성능화학차 소방펌프 탑재) 도입 및 현장 배치
 - ※ 규격심의회(2.5.) → 일삼감사 및 계약심사(3.5.) → 배치(8.20./ 조치원, 아름)
- 소방드론 4대(열화상카메라 탑재) 도입 및 현장 배치
 - ※ 구매계획(4.12.) → 일삼감사 및 계약심사(4.15.) → 배치(10.7./ 현장대응단2, 구조대2)

□ 향후 계획

- 가을철 유관기관* 합동 산불대응훈련 추진(11월)

* 산림청, 산림공원과, 의용소방대 등

| 추진 과제 | 2024년 | | 2025년 | | 2026년 | | 2027년 | |
|-------------------|-------|-----|-------|-----|-------|-----|-------|-------|
| | 상반기 | 하반기 | 상반기 | 하반기 | 상반기 | 하반기 | 상반기 | 하반기이후 |
| ① 산불대응훈련(봄철, 가을철) | ■ | ■ | ■ | ■ | ■ | ■ | ■ | ■ |
| ② 소방물탱크차 도입 | | ■ | | | | | | |
| ③ 소방드론 도입 | | ■ | | | | | | |

□ 추진 방향

- 도심 건축물 화재 대응을 위한 정예센터 운영
 - 현장대원 자격요건 기준신설 및 현장활동시 주요임무 부여
- 정예센터 대원 전술임무 수행능력 향상을 위한 단계별 훈련프로세스 운영
 - ※ (1단계) 전략 도상훈련 → (2단계) 현지 적응훈련 → (3단계) 전 센터 공유(피드백)

□ 지금까지의 성과

- 특수차량 조작·운용능력 향상을 위한 훈련과정 운영계획 수립(2.14.)
 - 특수차량 조작·운용능력 향상 훈련 실시(5.29. / 10.24.)
 - ※ 사다리차·무인파괴방수차 전담자·임무수행자 조작능력 향상 및 급수체계 마련
 - 사다리차 전문강사를 교관으로 하여 사다리차 전담자 집중훈련(반기 1회)
- 도심화재 정예센터 구성·운영방안 계획 수립(3.27.)
 - 세종소방서 어진119안전센터 정예센터* 지정
 - * 신도심 전지역 화재에 출동하는 직할센터로서 특수차량 활용 전술임무 수행 가능
- 진압대원 고립 상황 발생 대비 비상 호흡 가능 시간 측정(10월)
- 도심화재 대응 단계별 훈련프로세스 운영(21회*)
 - * 대형건축물 3회, 복합건축물 3회, 의료시설 2회, 숙박시설 1회, 판매시설 1회, 다중이용업소 9회, 기타 3회

□ 향후 계획

- 정예센터 팀장, 진압대원 및 특수차량 전담자 위탁교육 우선선발
 - 초급지휘관(팀장), 화재대응능력 1급(진압대원), 사다리차 운용사(특수차량)
- 화재대응능력 1급 수준의 정예센터 배치 대원 양성(11월)
 - 등급별(화재대응능력 1급) 평가 기준을 활용한 자체평가 후 인증서 부여
 - * 화재대응능력 1급 실기 평가 中 도심화재 밀집 3종목(저층건물, 고층건물, 지하층 화재 진압)

| 추진 과제 | 2024년 | | 2025년 | | 2026년 | | 2027년 | |
|-------------|-------|-----|-------|-----|-------|-----|-------|-------|
| | 상반기 | 하반기 | 상반기 | 하반기 | 상반기 | 하반기 | 상반기 | 하반기이후 |
| ① 정예센터 대원양성 | | | | | | | | |
| ② 훈련프로세스 운영 | | | | | | | | |
| ③ 비상호흡법 훈련 | | | | | | | | |

□ 추진 방향

- “모두가 행복한 의료복지도시”에 걸맞는 산모·아이를 위한 안전도시 추진
- '22년 합계출산율 0.78명으로, 저출산 문제 심각 및 각계 각층의 노력 필요
 - U-119안심콜 서비스를 통한 임산부의 안심분만 지원

□ 지금까지의 성과

- 소아환자 우선진료 및 병상확보를 위한 관내 소아병원 MOU체결(2월)
 - ※ 소아응급환자 이송체계 구축 업무협약 체결(아름드리나무병원/ 2.19.)
- 임산부·영유아 안심매트(구급장비/14점) 시범운영(5~9월) 및 확대운영(10월)
- 임산부 U-119안심콜 서비스 홍보 및 가입 권유 추진
 - 주택관리사협회 협조, 엘리베이터 내 119안심콜 홍보영상 송출(6월)
 - 산부인과·소아과 협조, 리플렛 비치 및 가입신청서 작성 홍보(8~9월)
 - 세종축제 “안심콜 가입홍보” 부스 운영, 가입신청 접수(10월)
- 폭염기간 중 “고위험 임산부 안심이송 서비스” 시행
 - ※ 구급 수혜자 세종시 홈페이지 “칭찬합시다” 글 게시(9월)



안심이송서비스 홍보



의료기관 홍보



세종축제 홍보부스 운영

□ 향후 계획

- 119안심콜(안심분만서비스) 등록 홍보 및 수범사례 언론보도(연중)

| 추진 과제 | 2024년 | | 2025년 | | 2026년 | | 2027년 | |
|------------------|-------|-----|-------|-----|-------|-----|-------|-------|
| | 상반기 | 하반기 | 상반기 | 하반기 | 상반기 | 하반기 | 상반기 | 하반기이후 |
| ① 소아환자 병상확보 MOU | ■ | | | | | | | |
| ② 임산부안심매트 매트제작운영 | ■ | ■ | ■ | ■ | | | | |
| ③ 언론홍보 및 보도 | ■ | ■ | ■ | ■ | ■ | ■ | ■ | ■ |

□ 추진 방향

- 초고령화 사회에 대비하는 체계적인 노인 맞춤형 소방안전교육 운영
- 생애주기별 특성을 고려한 응급처치 등 안전교육 콘텐츠 개발
- 재난에 취약한 노인을 대상으로 교육을 통한 안전사고 저감 및 예방

□ 지금까지의 성과

- 노인 대상 소방안전교육 추진실적 : 32회 1,409명
- 지역별 특성을 고려한 노인 교육 전담관서 지정 : 조치원소방서(1월)
- 전문 소방안전강사 16명 지정(조치원 8, 세종 8) 및 소방안전교육 능력 제고

□ 향후 계획

- 소방안전강사 역량 강화 교육
 - 맞춤형 강사 초빙 교육(11월), 전문교육과정 입교(4회 8명) 등
- 노인 대상 안전교육 콘텐츠 개발·보급(12월)
 - 드라마(전원일기) 시리즈 형식의 교육·홍보 영상 제작
- 노인복지시설 등 찾아가는 맞춤형 소방안전교육 전개(연중)
 - 복지시설, 유관기관과 협업을 통한 체험·교육 프로그램 활성화

| 추진 과제 | 2024년 | | 2025년 | | 2026년 | | 2027년 | |
|----------------|-------|-----|-------|-----|-------|-----|-------|-----|
| | 상반기 | 하반기 | 상반기 | 하반기 | 상반기 | 하반기 | 상반기 | 하반기 |
| ① 소방안전강사 역량 강화 | | ■ | | ■ | | ■ | | ■ |
| ② 찾아가는 안전교육 추진 | ■ | ■ | ■ | ■ | ■ | ■ | ■ | ■ |
| ③ 노인 대상 콘텐츠 개발 | ■ | ■ | ■ | ■ | ■ | ■ | ■ | ■ |

□ 추진 방향

- 안전문화 확산을 위한 소방본부-국립세종수목원 업무 협약('23.7.5.)
- 도심 속 수목원(자연경관)을 활용한 마음건강 회복·치유 프로그램 운영
- 정원에서 오감 체험을 통한 직원(심신회복 필요자)의 심신안정 집중 치유
- 자연친화적 분위기 속 현장지휘관 및 동료직원 간 소통시간 마련

□ 지금까지의 성과

- 프로그램 기획 및 일정 추진을 위한 국립세종수목원과 업무 협의(3월)
- 정원치유 프로그램 참여 소방공무원 선정 및 안내 등 계획 수립(4월)
- 숲속 생활정원(꽃·식물)을 활용 만들기 및 생태탐방 트레킹(오감체험)
- 생태 숲 활용 찾아가는 상담실 전문상담사 개인 상담 진행(5~6월)
- 현장지휘관 및 동료직원 간 숲속 정원 '만남' 리버스 멘토링(5~6월)



도심 속 정원(세종수목원) 오감체험 프로그램

□ 향후 계획

- '25년 오감체험 프로그램 참가를 위한 국립세종수목원과 업무 협의 추진(12월)

| 추진 과제 | 2024년 | | 2025년 | | 2026년 | | 2027년 | |
|-----------------|-------|-----|-------|-----|-------|-----|-------|-------|
| | 상반기 | 하반기 | 상반기 | 하반기 | 상반기 | 하반기 | 상반기 | 하반기이후 |
| ① 프로그램 계획 수립 | ■ | | ■ | | ■ | | ■ | |
| ② 국립세종수목원과 일정조율 | ■ | | ■ | | ■ | | ■ | |
| ③ 정원치유 프로그램 진행 | | ■ | | ■ | | ■ | | ■ |

참고

오감체험 프로그램 일정표(2024년)

| 회차 | 주 제 | 일 시 | 내 용 | 장 소 |
|----|---------------------|--------------------------|--|------------|
| 1회 | 화(花)이팅(eating) | 5. 7.(화) 14:30~17:30 | ·오리엔테이션(자기소개 등) ·식용꽃 가드닝과 꽃차이야기 ·다양한 자연의 색감이 주는 컬러테라피 | 생활 정원 |
| 2회 | 식물친구 | 5. 14.(화) 14:30~17:30 | ·잘려진 식물을 살려내는 발근방법과 식물들의 다양한 생존방법 ·수박필레아, 물보라 등 삼목실습 ·전문상담사 개별상담 진행 | 사계절 배움터 |
| 3회 | 허브랑 (심신안정) | 5. 21.(화) 14:30~17:30 | ·향기가 있는 허브가드닝(박하 등) ·전시온실에서 만나는 허브이야기 ·다양한 치유효과를 가진 식물이야기 | 생활 정원 |
| 4회 | 난이야기 | 5. 28.(화) 14:30~17:30 | ·동양난·서양난이야기와 반려식물 (심비디움)입양하기 ·전문상담사 개별상담 진행 | 생활 정원 |
| 5회 | 식물들의 스트레스 해소법 | 6. 4.(화) 14:30~17:30 | ·지중해, 열대 등 기후환경 스트레스에 따라 적응한 식물들의 이야기 | 생활 정원 |
| 6회 | 반려식물 입양하기① | 6. 11.(화) 14:30~17:30 | ·나무, 돌 등 다양한 환경에 뿌리내리는 착생식물 이야기 ·착생식물과 이끼를 활용한 부작만들기 ·전문상담사 개별상담 진행 | 생활 정원 |
| 7회 | 반려식물 입양하기② | 6. 18.(화) 14:30~17:30 | ·나무, 돌 등 다양한 환경에 뿌리내리는 착생식물 이야기 ·착생식물과 이끼를 활용한 부작만들기 | 생활 정원 |

세
S
E
J
J
O
N
G

세종이 미래다

SEJONG IS THE FUTURE

