



인사조직담당관

순서

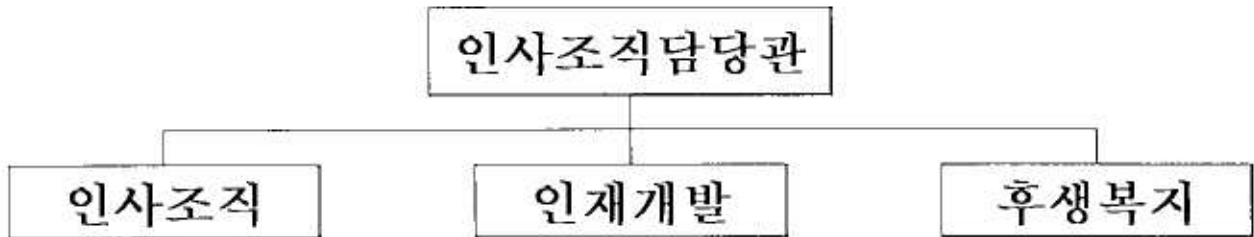
I. 일반 현황

II. 담당관실 운영 방향

III. 2012년 역점추진과제

1. 일반 현황

□□ 기 구



□□ 직급별 현원

구분	계	4급	5급	6급	7급	8급	기능
현원	14	1	2	6	1	2	2

□□ 주요 기능

인사조직	<ul style="list-style-type: none"> ○ 공무원 임면, 행정기구 및 정원 관리 ○ 공무원 근무성적 평정, 징계·포상 ○ 무기계약 근로자 정수 운용
인재개발	<ul style="list-style-type: none"> ○ 공무원 교육훈련 및 능력개발 지원 ○ 공무원 임용시험 시행 ○ 각종 자격·면허 시험관리 및 지원
후생복지	<ul style="list-style-type: none"> ○ 공무원 후생복지, 맞춤형 복지제도 운영 ○ 행정공제회, 공무원연금 및 4대보험 관리 ○ 공무원단체 업무 지원 및 협의

II. 담당관실 운영방향

여건과 전망

자치시정은 市출범의 원년, 시민이 체감할 수 있는 성과거양 시기

○ 시정 역점시책의 완벽한 수행을 위한 탄력적 행정 지원 강화

대외적으로 기초에서 광역으로 변화, 시민 소통과 화합 필요

○ 전 지역이 고루 발전할 수 있는 여건 조성 및 역량 결집

대내적으로 직원 상호간 소통과 화합의 근무여건 조성 필요

○ 새로운 공직문화와 활기차고 열심히 일하고 싶은 직장 조성

○ 일 중심의 자율적 강소 조직 육성으로 활기찬 시정 추진

중점 추진방향

- 1 성과와 역량 중심의 공정한 인사 운영
- 2 광역사무 수행을 위한 조직안정 기반 구축
- 3 핵심 인재 육성을 위한 교육인프라 구축
- 4 창의적이고 능동적인 지역의 우수 인재 선발
- 5 직원 사기진작을 통한 소통과 화합의 근무여건 조성

일과 사람 중심의 조직 구축으로 시정 목표 달성

Ⅲ. 2012년 역점 추진과제

- ☐ 성과와 역량 중심의 인사운영
- ☐ 광역사무 수행에 걸맞는 정원 관리
- ☐ 인재 육성을 위한 교육훈련 운영
- ☐ 공무원 임용 및 각종 자격시험 완벽한 관리
- ☐ 맞춤형 복지제도 내실 운영
- ☐ 열심히 일하는 근무 환경 조성
- ☐ 공동주택 특별공급 추진

1

성과와 역량 중심의 인사 운영

- 고품격 선진행정 실현을 위한 인적 인프라 강화
- 능력과 연공이 적절한 조화를 이루는 인사 운영

□ 추진방향

- 원칙과 신뢰를 바탕으로 성과와 능력에 따른 역량중심 인사운영
- 우수인력 적극 발굴·육성을 통한 인적 역량 극대화
- 인사기준의 사전 공개로 공정성·객관성 확보와 투명성 강화

□ 추진계획

- 성과와 역량중심의 인사관리 강화
 - － 4급 이상 공무원 성과계약제, 5급 이하 공무원 실적 가점제
 - ※ 근무성적 평정 시기 : 매년 4월말, 10월말 기준으로 평정
- 사전 검증과 예측 가능한 인사를 통한 인사의 수용성 제고
 - － 인사시행의 정례화, 실·국장 인사추천(제청)제 시행 등
- 소통하고 배려하는 건전한 인사문화 정착
 - － 인사고충 최소화를 위한 「열린 인사상담」 추진
 - ⇒ 시장, 부시장, 실·국장, 부서장(대면업무통신 등 활용 열린대화)
 - ※ 인사부서에서는 인사상담 건의사항 지속관리 체계 구축
- 조직의 융화와 안정을 위한 화합인사 시행
 - － 직무·인적요건 등을 고려한 보직관리

▶ 조직에는 애착과 업무에는 열정적인 직원 우대 ◀

2 광역사무 수행에 걸맞는 정원 관리

- 단층제 행정체계 수행을 위한 정원 추가 확보로 조직안정 도모
- 사무중심의 정원관리를 통한 조직운영의 효율성 극대화

□ 현 황

- 세종시 정원은 '11. 9. 30일 인구기준으로 과소하게 책정
 - － 인구 94,653명 / 공무원 958명 (연기군 583 + 이체 191 + 순증 184)
 - － 무기계약 196명 (환경미화49,청경26,행정보조56, 단순노무 등 60)
- 광역·기초사무를 동시수행하는 단일계층 행정체제 특수성 확보
 - － 광역과 기초사무 중복을 감안하더라도 광역사무 수행인력 보강 절실
- 예정지역내 공공시설 준공·인수에 따른 관리인력 절대부족
*(행복청) 4개분야 214개, (LH) 21개 생활권 및 13개 단위사업시설 인수예정

□ 추진계획

- 정원 추가 확보를 위한 논리를 개발하여 행정안전부에 증원 요청
 - － 인구기준 적용의 불합리, 공공시설 관리, 세종시 특수성 반영 등
- 세종특별자치시 설치 등에 관한 특별법 개정 건의
 - ※ 광역단체임에도 인구규모·면적·도시발전단계 등을 적용하여 행정기구와 정원을 책정토록 불합리하게 규정하고 있음 [특별법 제3조(조직특례)]
- 무기계약근로자 처우 개선 등을 위한 종합대책 수립 추진
 - － 무기계약 근로자 관리규정 제정 추진

□ 향후 추진 일정

- 정원 증원을 위한 자료 수집 및 논리 개발 (9월중)
- 행정안전부 방문 정원 증원(총액인건비 증액) 요청 (10월중)
- 「세종특별자치시 설치 등에 관한 특별법」 개정 추진 (10월중)
*정책기획관실과 협의 추진

3 인재육성을 위한 교육훈련 운영

- 국내 전문교육기관의 특성화된 교육을 통한 핵심인재 양성
- 공무원 능력개발 학습 분위기 조성으로 조직역량 강화

□ 운영방향

- 국·시정 핵심과제의 능동적 수행을 위한 핵심인재 양성
 - － 중앙공무원교육원, 세종연구소 등 장기교육대상자 선발
- 광역행정 조기정착을 위한 직무역량 강화
 - － 지방행정연수원, 민간 전문교육기관 등 교육수요 능동적 지원
- 교육이수 의무시간제 설정, 자기주도적 상시학습체제 구축
 - － 개인별 자기개발 계획수립 등 체계적 학습관리

□ 운영계획

- 장기교육과정 (1년) ⇒ 2013년부터 실시(중앙과 협의)
 - － 지방행정연수원(6~4급), 국방대학교(3~4급), 세종연구소(3~4급)
외교안보연구원(3~4급), 통일연수원(3~4급), 충남도 교육원(6급)
- 단기교육과정 (2일~6주) ⇒ 7~12월
 - － 핵심가치, 직무관련 전문지식, 글로벌마인드, 변화관리 등
- 부서주관 업무연찬회, 워크숍, 세미나 등 활성화
 - － 소통과 거버넌스 토론문화 정착, 상시학습 교육지원

□ 향후 추진일정

- 2013년 장기교육 대상자 선발을 위한 수요조사 (9~10월)
- 교육기관별 교육시기 등 선발계획 안내 및 지원 (7~12월)
- 부서주관 워크숍, 연찬회 계획 수립시 상시학습 적극지원 (수시)

4

공무원 임용 및 각종 자격시험 완벽한 관리

- 창의적이고 능동적인 우수인재 선발로 미래인재 양성
- 편집실 및 장비 등 안정적인 시험관리 시스템 조기 구축

□ 현황 및 문제점

- 시험관리 편집실 및 장비 미확보

〈편집실〉 - 문제편집 및 채점공간, 화장실, 숙식, 문제보관

〈장 비〉 - OMR리더기, 컴퓨터, 프린터, 복사기 등

- 각종 임용 및 자격시험 현황 : 9종 20회

- 공개경쟁임용시험 : 연 2회(전국동시 / 8·9급 1회, 7급 1회)

※ '12년 대전시 : 9급 공채 87명 모집 / 4,864명 지원 (경쟁률 56 대 1)

- 경력경쟁임용시험(제한경쟁) : 계약직, 별정직, 기술직, 기능직 등

- 일반직 전환시험 : 2회 (사무기능직 및 별정직보건진료원)

- 국가시행 공무원 및 자격·면허 시험 집행 : 연 9회

□ 대 책

- 대규모 공채시험은 신청사 이전시까지 충남 道에 위탁 검토

- 일반직 전환, 계약직, 별정직 등 경력경쟁시험은 자체 운영

※ 신청사 설계시 편집실 특수성을 고려한 공간 확보 (약 60평)

□ 향후 추진일정

- 충남 道와 공개경쟁임용시험 위·수탁 협의 (8월중)

○ 사무기능직 및 별정직보건진료원 일반직 전환시험 집행 (10~11월)

○ 편집실 및 장비구입 예산(30백만원) 추경 확보 (9월중)

5

맞춤형 복지제도 내실 운영

- 차별화된 복지혜택 제공으로 사기진작 및 업무능률 향상에 기여
- 공무원 단체보험 가입을 통한 직원 후생복지 증진

□ 현 황

- 복지사이트 위탁업체 및 카드사 미선정
- 세종특별자치시 전입자 단체보험 미가입 : 304명
 - 전입자 현황 : 일반직 169명, 소방직 130명, 무기계약(환경미화원) 5명

※ 복지포인트 배정한도액

- 1,500P 배정 계획 (기본 900P / 근속 300P / 가족 300P)

* 타 광역자치단체 현황 : 최저 대전(1,300P) / 최고 울산(1,700P)

□ 문제점 및 개선방안

- 위탁업체 및 카드사 미선정에 따른 맞춤형복지제도 미운영
⇒ 조속한 맞춤형복지제도 운영을 위한 수의계약 진행
- 전입자 단체보험 미가입에 따른 보험혜택 수혜 불가

□ 향후 추진계획

- 위탁업체·카드사 선정 및 포인트 배정을 위한 업무 병행 (7월중)
 - 7월 말까지 맞춤형복지제도 정상 운영 추진
- 기존 단체보험 가입업체와 협의 전입자 단체보험 가입 추진 (7월중)
 - ※ 단체보험 가입업체 : 동부화재해상보험, NH농협

6 열심히 일하는 근무환경 조성

- 각종 후생복지 지원 등을 확대하여 복지효용 극대화
- 조직에는 애착을 업무에는 열정을 다하는 공직 풍토 조성

① 자랑스런 공무원 표창

- 열심히 일하고 시정발전에 기여한 공무원을 적극 발굴·표창

표창대상	시상인원	공적내용	비고
시정발전유공 공무원	연 100명 이내	- 경제 농업 문화·예술·체육 등 시정 소분야 발전 유공 공무원	
모범 공무원	연 20명 이내	- 열악한 근무환경에서 성실히 직무에 장려하는 공무원	

② 취학 전 자녀 보육수당 지원

- 지원대상 : 취학 전 아동을 보육하는 공무원
- 지원금액 : 매월 정부 보육료 지원단가 50% 지급
 - 예산 범위 내 50% 이상 지급 가능 (예산액 : 150,000천원)

③ 직장 동호회 활성화

- 지원대상 : 동호회 및 학습동아리
- 지원내용 (예산액 : 14,900천원)
 - 직장동호회 : 대회 참가 시 급량비 및 피복비 등
 - 학습동아리 : 외부 강사료 지급, 상시학습 인정(연 30시간 이내)

④ 공무원 국내 대학·대학원 재학생 장학금 지원

- 지급대상 : 재학 공무원 中 성적이 우수한 자(성적 3.0이상)
- 지급규모 : 매학기 등록금의 50%이내 (예산액 : 50,000천원)
 - 상반기 지급실적 (29명 24,567천원)
- ※ 향후 장학금 지급조례 제정, 안정적인 학습 분위기 제고

7

공동주택 특별공급 추진

○ 재직 공무원에 대한 공동주택 특별공급 알선 추진

⇒ 쾌적한 주거문화 조성 및 사기진작 제고

□ 공동주택 특별공급 자격

○ 기 준

- 주택소유와 입주자 저축 가입여부와 관계없이 예정지역에 설치되는 기관종사자에게 1회에 한하여 1세대 1주택 기준으로 특별공급

※ 특별공급 제외 대상

- 세종특별자치시, 공주시에 주택을 소유한 자
- 예정지역에서 특별·일반 분양에서 기 당첨된 자

○ 특별공급 대상 기관

- 행정도시 예정지역에 설치되는 세종시 본청(소방본부 포함), 의회사무처, 보건소, 한솔동사무소만 해당

○ 자격기준일

- 입주자 모집공고일 현재 특별공급 대상기관에서 근무하는 종사자

□ 문 제 점

○ 특별공급대상기관 제한에 따른 비수혜 공무원 발생

- 입주자 모집공고일 현재 기준으로 특별공급 대상자 확정

□ 향후 추진계획

○ 산하 전 기관 재직공무원으로 확대 추진 (7월중, 건설청과 협의)