

2012. 7. 12(木)

2012 주요업무계획



건설도시국

목 차

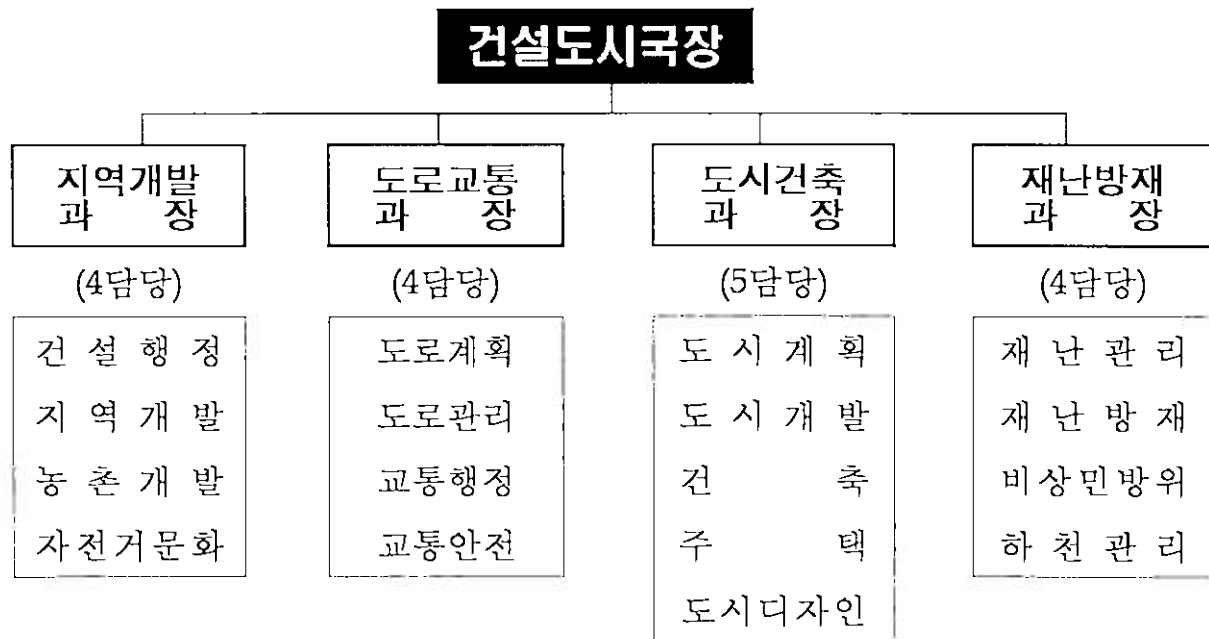
I. 일 반 현 황	1
------------	---

II. 시정운영 방향	3
-------------	---

III. 2012년 역점추진과제	4
-------------------	---

I. 일 반 현 황

□ 기 구 : 4과 17담당



□ 정(현)원 : 86명(현원 81명)

구 분	정(현) 원								
	계	3급	4급	5급	6급	7급	8급	9급	기능
계	86 (81)	1 (1)	4 (4)	17 (13)	22 (20)	26 (25)	10 (12)	4 (4)	2 (2)
지역개발과	18 (17)	1 (1)	1 (1)	4 (3)	3 (4)	6 (5)	2 (2)	1 (1)	
도로교통과	18 (17)		1 (1)	4 (3)	5 (4)	5 (5)	2 (3)	0 (0)	1 (1)
도시건축과	27 (26)		1 (1)	5 (5)	8 (7)	8 (8)	4 (4)	1 (1)	
재난방재과	23 (21)		1 (1)	4 (2)	6 (5)	7 (7)	2 (3)	2 (2)	1 (1)

□ 예산 규모 : 총 403억원(국비 68억, 시비 335억)

(단위: 백만원)

분 야 별		2012년 예산액			비고
		계	일반회계	특별회계	
합 계		40,366	37,942	2,424	
재 원 별	국 비	6,772	6,772		
	시 비	33,594	31,170	2,424	
지역개발과	소 계	5,864	5,106	758	
	국 비	891	891		
	시 비	4,215	4,215	758	
도로교통과	소 계	16,552	16,420	132	
	국 비	301	301		
	시 비	16,251	16,119	132	
도시건축과	소 계	9,351	7,817	1,534	
	국 비	1,283	1,283		
	시 비	8,068	6,534	1,534	
재난방재과	소 계	8,599	8,599		
	국 비	4,297	4,297		
	시 비	4,302	4,302		

□ 주요 기능

부서별	주요 기능
지역개발과	<ul style="list-style-type: none"> · 역내 균형개발을 위한 소규모사업 개발 및 정비 · 농업생산기반시설 설치·관리 · 자전거이용 활성화 및 관리
도로교통과	<ul style="list-style-type: none"> · 도로정책종합 기획·조정, 지방도등 도로확포장 및 관리 · 교통안전계획수립 및 교통안전 시설물 종합관리
도시건축과	<ul style="list-style-type: none"> · 도시계획 수립 및 개발제한구역 관리 · 도시개발사업 계획수립 및 시행 · 건축행정 종합기획 및 공동주택사업승인 등 인허가
재난방재과	<ul style="list-style-type: none"> · 재난 상황실 운영 및 재난안전대책추진 · 충무계획 및 민방위계획수립 · 하천관리

II. 시정운영의 주요 방향

행정여건 및 전망

- ☐ “세계적인 명품도시”를 지향하는 세종특별자치시를 건설하고 발전 지향적인 도시계획 수립과 역할 요구
- ☐ 광역도시 수준의 안정적이고 편리한 교통체계 구축 요구
- ☐ 농촌마을 등 기존지역 주민들의 삶의 질에 대한 욕구 증대
- ☐ 안전하고 살기좋은 도시의 재난·재해 방지 체제 구축 요구

주요 역점추진 과제

- ☐ 미래 발전지향적 도시건설 추진 ⇨ 물적·공간적, 환경·문화·사회·경제적 인프라가 잘 갖춰진 미래 발전지향적 도시건설 추진
- ☐ 편리한 교통체제 구축 ⇨ 세종시민이 편리하게 교통을 이용할 수 있는 대중교통시스템과 주변도시와 사통팔달의 도로망 구축
- ☐ 농촌지역 등 생활환경 개선 ⇨ 모두 함께 잘사는 상생발전을 위하여 농촌지역·기존도시의 생활환경 개선사업 등 추진
- ☐ 안전한 도시를 위한 재난방지체제 구축 ⇨ 기상이변에 의한 자연재난, 도시팽창에 의한 재난위험에 대한 방지 및 대응체제 구축

Ⅲ. 2012년 역점추진 과제

1. 미래 발전지향적 도시건설 추진4
2. 편리한 교통체제 구축12
3. 농촌지역 등 생활환경 개선23
4. 안전한 도시를 위한 재난방지체제 구축27
5. 2013년도 주요 국고보조금사업 추진 계획33

1. 미래 발전지향적 도시건설 추진

1-1 세종시 도시기본계획 수립

□ 현 황

- 수립근거 : 국토계획법 제18조 ~ 제23조
- 필요성 : 관할구역 전체에 대한 통합적 장기발전구상 마련
- 목표연도 : 2030년(계획단위 20년)
- 수립권자 : 세종특별자치시장 (국토부장관 협의 사항)
- 수립절차 : 기초조사, 공청회, 지방의회 의견청취, 관계기관 협의, 도시계획위원회 심의 및 확정·고시
- 예산현황 : 5억원 반영 (총 소요예산 10억원) *5억원 확보
- 계획내용 : 지표 및 공간구조, 토지이용계획, 기반시설, 주거환경, 방재·안전, 경관계획, 5대권역 계획 및 조정 등

□ 추진방향

- 지역간 균형발전 및 시민통합을 위한 비전제시를 위해 주민참여 유도 및 의견 최대한 수렴
- 예정지역은 공간적 범위내 포함하되, 행복도시 건설기본계획 및 개발계획 내용 수용하고, 수립중 협의체제 강화
- 금년 예산에 반영된 관리계획 수립예산 5억원(목변경) 우선 사용

□ 추진일정

- 2012. 7 : 용역추진 방침 결정 및 발주
- 2013. 상반기 : 중간보고 및 주민 공청회 등 추진
- 2013. 하반기 : 관계기관 협의 및 도시계획위원회 심의
- 2013년도 말 : 최종 확정·고시

□ 현 황

- 조치원 육교가 2차선으로 병목구간이며 조치원읍 죽림리~남리간 연결도로 미확보로 도시교통 분산대책 마련 필요
- 지하차도 등 도로개설의 타당성 검토로 교통 수요 대처 및 지역간 균형발전 방안 검토

※ 용역개요

- 위 치 : 조치원읍 죽림리 ~ 남리 일원
- 사업량 : L=270m, B=20m /용역비 : 153백만원(본예산)
- 용역기간 : 2012.4.13 ~ 2012.10.12

□ 문제점 (참조 : 지도1)

- 과도한 사업비 대비(추정사업비 590-680억원) 정채구간간 상가 지역과의 연결로 개선효과 적음
- 시설철거 및 기존도로 진·출입 단절로 인한 민원발생 우려
- 경제성 분석(B/C) : 0.7~0.71 [B/C(비용/편익) 1.0이상시 타당]

□ 대 안

- 조치원역 후면까지 BRT도로로 건설(번암 삼거리에서 하이마트, 조치원역을 연결하는 노선 확장 및 신설)
 - 사업량 : L=2.1km,
 - 예상 소요사업비 : 800억원(보상비 500억원,공사비 300억원)
- 조치원 역사와 승객통행로 직접 연결(코레일)
- 조치원 육교 4차선 확장(과선교 174m, 60억원)

□ 추진계획

- BRT도로는 행복청의 광역교통 개선대책에 포함되도록 추진 : '12.8월
- BRT도로 확정 후 코레일에 승객통행로 건설 요청
- 조치원 육교 확장 방안 마련 : '12.10월

□ 현 황(참조 : 지도2)

- 행복지구내 □□ 5생활권 : 의료·복지 기능, 인근에 명학산단 위치
□□ 6생활권 : 첨단지식기반 기능(구.월산공단 위치)
- 5·6생활권은 실시계획(지구단위계획) 미확정 상태
→ 조만간 개발계획 변경 및 지구단위계획 수립 예정
- 6생활권 위치는 주변의 하천과 산, 중앙공원과 인접하여 주거 지역으로도 우수한 여건을 지님(기존공장 완전이전 지역임)

□ 문제점

- 현 첨단산업시설 위치에는 대형차량의 진출입이 불편
- 상업시설 등 교통량이 많고 미호천 장대교량을 통과하여 진입으로 교통체증 유발
- 6생활권의 첨단산업단지는 주변이 산으로 확장성이 어렵고 분양가가 높아 첨단산업시설 유치에 어려움
- 5생활권의 의료시설은 인접한 오송권과 중복되어 의료첨단시설 유치에 한계

□ 개선방안

- 5생활권의 의료·복지 기능을 인구가 밀집한 6생활권으로 조정
- 6생활권의 첨단 산업시설은 5생활권의 명학산단 옆으로 이전
⇒ 명학산단, 4생활권의 대학·연구기관과 클러스터 형성으로 시너지 효과 기대

□ 추진방안

- 투자유치과와 협의하여 추진
- 행복청에 5·6 생활권의 핵심시설 변경 요청 : '12.7월

1-4

예정지역 원주민을 위한 행복아파트 추진

□ 현 황

- 위 치 : 1단계 사업지구내(1-4블럭) ⇒ 남면 방축리
- 사업규모 : 500세대(40㎡ 150, 53㎡ 100, 59㎡ 100, 66㎡ 150)
- 사 업 비 : 384억원(세종 123, 道 144, 공주 19, LH 98)
⇒ 2012. 6. 30현재 공정율 : 87% (도배 등 내장공사 중)

□ 문제점

- 주민대표단의 과도한 입주혜택 보장 요구
⇒ 입주보증금 면제 및 임대료 인하 강력 주장

«영구 임대주택 고시(안) : 국토해양부 고시 제 2009-679호»

- 가군(기초생활수급자등) : 임대보증금 200~300만원 / 월 4~6만원(12~20평)
 - 나군(세입자, 그 외) : 임대보증금 600~978만원 / 6.7~11만원(12~20평)
-

※ 첫마을 공공임대주택(24평형) 임대보증금 2,100만원 / 41만원(월)

○ 자치단체간 재산 승계방식 미결정

⇒ 기존 위·수탁 협약서는 지분등기 및 사업비 정산 절차 필요

※ 충남도는 재산지분 포기, 공주시는 절차 진행 중

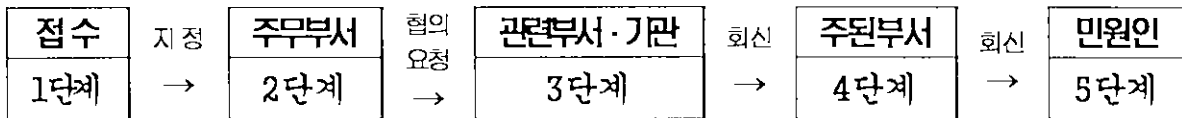
□ 추진계획

- 입주보증금 등의 면제 또는 감면 가능여부 집중 검토 : '12. 7월
 - 他지자체 영구임대주택 지원 사례 수집·검토
 - 관련법상, 감면 또는 면제 가능여부 파악(국토부)
 - 감면 또는 면제시 공직선거법상 위반여부 검토(선관위)
- 쟁점사항 조율 위한 주민대표와의 간담회 개최 : '12. 7월말
- 입주자 모집 공고안 확정 및 입주자 모집 추진 : '12. 8월 ~ '12. 9월

□ 현 황

- 주무부서에서 각 부서 기관의 협의, 보완사항을 취합·정리하여 민원인(대부분 건축사)에게 보완 통보(현행)
- 관련법률 약7~34개이상(농지, 산지, 개발행위, 공원, 환경등)으로 보완사항을 취합까지 여러 단계의 절차(5단계)

《민원 처리 흐름》



□ 문제점

- 건축인·허가신청시 여러 복합민원 협의부서의 결과통보 지연으로 인해 처리기간 지연
- 타 부서 업무 협조라는 인식으로 적극적 민원처리 소홀

□ 개선방안

- 설계사무실을 통한 대행 접수민원(건축인허가)은 각 협의 부서에서 직접 보완처리

《개별민원은 각 부서보완 요청시 혼동발생으로 현행대로 일괄보완 처리》

- E-mail등 신속한 보완내용 전달(관련부서·기관 ⇨ 설계사무실)

□ 기대효과

- 절차의 구조적 개선을 통해 민원서류의 처리기간 단축
- 소관부서 적극적 업무 처리로 민원인에게 실질적 도움을 주는 건축행정 정착

□ 추진일정

- 건축복합민원 처리제도 개선계획 수립(실과, 읍·면·동) : '12.8월
- 계획 수립 및 이행현황 지도 점검(자체평가 및 점검)

1-6

죽림오거리 ~ 향군회관 도시계획도로 개설

□ 현황 및 문제점

- 사업지구 : 조치원읍 죽림리 (죽림오거리 ~ 향군회관)
- 사업량 : L=420m, B=25m
- 총사업비 : 37억원(시설22, 보상15)
- 사업기간 : 2011. 9월 ~ 2013. 12월
- 보상완료/보상비 : 4필지/6억원('12. 6. 30기준)
- 보상지연/보상액 : 5필지(삼일아파트 주차장 등) / 9억원
 - 사유 : 가설건축물 보상요구, 근저당 설정 해지 지연
 - 삼일(아) 주차장 주차공간 감소에 따른 주민불편 해소 요청

□ 대책

- 삼일(아) 주차 공간 확보방안 검토 추진 : 주변 국·공유지 확보
- 미보상 5필지 보상협의 지속 추진 및 주민 설득

□ 추진계획

- 2012. 8월 : 사업발주
- 2013. 12월 : 준공추진

1-7

편입지 개발행위 신청 인수업무 처리

□ 현황 및 문제점

- 인수현황 : 총 668건(장군면 550, 부강면 118)
- 문제점 : 세종시 출범이전 편입지역에서 다수의 개발행위 신청으로 기한내 처리 및 서류 적합성 판단 어려움

□ 대책 및 향후 일정

- 부적격 신청서류를 1차적으로 선별하여 보완 또는 반려조치
- 법적 요건에 맞도록 신청된 건에 대하여는 철저한 검토와 현지 확인으로 최대한 빠른 기간 내 처리 완료
- 불법 개발행위에 대한 단속업무 지속 수행

☐ 현황 및 문제점

- 중앙정부 이전 공무원과 이주자와 세종시 정착을 유도하기 위하여 조치원읍, 연기면, 금남면, 한솔동 지역을 중심으로 주택·주택부지 정보 등을 주기적으로 제공 필요

☐ 추진계획

- 기 간 : 2012. 7. ~ 2014. 12. (월 1회)
- 제공방법 : 총리실 등 36개 정부기관 통보 후 세종시 홈페이지에 주기적으로 자료갱신 등재

※ 총리실에서 이전기관에 내부행정망 이용 자료제공 병행

- 주요내용

- 세종시 이주자를 위한 공동주택 등 공실 현황
- 전원 및 귀농자를 위한 주택부지, 공간현황 등

2. 편리한 교통체제 구축

2-1 세종시 중·북부 도로망 구축 추진

□ 현 황 (참조 : 지도3)

- 행복청 광역교통개선대책의 일환으로 조치원 연결도로 확장 설계중 (연기리~번암 교차로, L=5km, 4→6차로, 사업비 1,233억원)
- 세종시 외곽 고속순환도로 계획을 행복청 2011년 광역교통개선 대책에 반영(지방도 627호 노선과 동일 L=20.8km)
- 세종시 중장기발전방안에 지방도 604호(10km) 확장 요구

□ 문제점

- 조치원~정부청사간 상급 BRT 운영을 위해 조치원 연결도로 8차로 확장시 일부 도시계획의 변경과 행복청 추가 예산 확보 필요
- 지방도 627호선은 외곽 고속순환도로로 대체가 기능하나 동서를 연결하는 지방도 604호선은 2011년 행복청 광역교통개선대책 변경에 미반영

□ 대 책

- 수도권으로부터 정부청사로의 접근성 향상을 위한 도로망 구축을 위해 행복청의 광역교통개선대책 변경 추진
 - 조치원 연결도로에 BRT 운행이 가능하도록 8차로선 건설 요구 및 동·서를 연결하는 지방도 604호 확장(4차로) 개설 추진

□ 추진계획

- 행복청 광역교통개선 대책 변경 요구 동 사업의 반영 추진

2-2

세종시 도로정비 기본계획 수립

☐ 현 황

○ 세종시 관내의 도로 현황

구 분	노선수	연장(km)	비 고
총 계	158	642.3	
고속국도	1	8.8	
국 도	2	56.9	
국 지 도	1	14.0	
시 도	37	311.3	세종시 관리
농어촌도로	117	251.3	"

○ 도로정비 기본계획 수립 용역비 : 200백만원 확보

- 사업기간 : 2012.7월 ~12월

☐ 문제점

○ 세종시의 시도 및 농어촌도로에 대한 도로정비 기본계획 미수립

☐ 대 책

○ 금년에 시도도로에 대한 도로정비 기본계획 수립

- 내년에 농어촌 도로에 대한 도로정비 기본계획 수립 추진

☐ 추진계획

○ 시도 도로정비 기본계획 수립 용역 설계 및 발주('12. 7)

○ 2013년도에 농어촌 도로 기본계획 수립 용역비 예산확보 추진

□ 현 황

○ 시내버스 운행현황

구 분	계	세종교통	시민교통(공주)	청원군
버 스	42(41)	34(41)	6(0)	2(0)
노 선	76(76)	64(76)	10(0)	2(0)

※()는 9월 이후

○ 벽지노선 운행간격 최대 6시간

○ 지방 대중교통계획 수립 용역비 : 1억원(행복청 5천만원 지원)

□ 문제점

○ 시내버스 41대로 76개 노선을 운행함으로써 벽지에는 운행간격이 커서 주민들의 대중교통 불편 초래

○ 오송역 BRT 시범운행을 지원하는 시내버스 운행 필요

○ 조치원과 별관 사이를 운행하는 버스노선이 시민이용에 불편

□ 대 책

○ 예정지역의 대중교통체계와 연계되도록 세종시의 대중교통 계획을 수립

○ 노선체계를 조정하여 벽지의 운행간격을 줄이는 방안 수립

○ 시청별관을 경유하는 버스노선을 시청본관을 경유토록 노선 조정(7월중)

□ 추진계획

○ 지방대중교통계획 수립 용역 설계 및 발주 : '12.8월

□ 현 황

- 시내버스업체 재정지원 : 2,422백만원/년간
 - 시내버스 재정지원 벽지노선 손실보상, 단일요금제 운행손실보상 등
- 시내버스 현대화사업 : 110백만원
 - 시내버스번호 부여(LED번호판), 시내버스 노선도설치
- 버스업체 경영 개선을 위한 시내버스 운송원가 산정 연구용역
 - 용역비 : 4천만원, - 용역기간 : '12.7 ~ '12. 11

□ 문제점

- 지속적인 자가용 차량의 증가 및 유가급등, 농어촌 인구 감소로 대중교통 이용객 감소에 따른 버스업체의 적자폭 증가
 - 적자금액 : '09년 1,442백만원, '10년 1,721백만원, '11년 2,230백만원
- 비수익 노선의 증가 : 공주시 10개, 청원군 2개 노선
 - 비수익 노선 : 37노선
- 손실보상 지원 기준 수립 절차가 미흡
 - 3일간의 버스 승차 실사로 보상액 산정

□ 대 책

- 시내버스 이용인원이 적은 노선은 중·소형 버스 투입으로 버스업체의 적자폭 축소 및 재정지원금 절감 방안 검토
- 버스업체에 대한 손실보상 산정방식 개선을 통한 재정 지원의 투명성 확보
 - 경영상태 평가, 비수익노선 교통량 조사, 노선조정 등

□ 추진계획

- 버스업체 경영개선을 위한 시내버스 운송원가 산정 연구용역 설계 및 발주 : '12. 7월
- 재정지원 개선방안 마련 : '12. 12월

□ 현 황

- 공주 법인택시 30대[웅진택시 16('11. 9. 5), 한일여객 14('11. 10. 11)]가 세종시편입지(의당면 송학리 144)로 주소이전
- ※ '일반택시운송사업계획변경인가처분 취소청구의 소' 진행중 (원고:세종시법인택시 및 충남개인택시운송조합연기지부, 피고:공주시)
- 청원군에서는 개인택시 13대를 세종시로 면허이전 요구
- 면허대상 현황

('12. 7. 1일 기준)

구 분	총	세종시	공주시	청원군	비 고
계	266	209	44	13	
개 인	145	118	14	13	
법 인	5/121	3/91	2/30	-	

□ 문제점

- 관련기관(세종시, 공주시, 청원군) 및 택시업계의 면허이전 기준 이견
 - (세종시) '세종시 설치 등에 관한 특별법' 공포일('10.12.27)을 기준으로 면허이전 허용
 - (공주시) 법인택시(2개 30대) 및 개인택시(5대) 세종시 면허이전 요구
- 공주시 법인택시 면허이전을 허용할 경우 기존 세종시 택시업계의 거센반발 예상
- ※ 국토부 질의회신 결과 : 관할구역이 변경되는 날('12. 7. 1) 기준

□ 대 책

- 관계기관 및 교통전문가의 의견을 수렴하여 면허이전 기준안을 확정하고 택시업계 의견 조율 : '12. 7월말까지

□ 추진계획

- 기준안 확정후 홍보 및 지도단속 : '12. 8월~

□ 현 황

- 세종특별자치시 출범에 따른 경계표지판, 도로표지판, 기관안내 표지판 등 각종 표지판 정비

- 예 산 액 : 421백만원(특별교부세 200백만원, 시비 221백만원)

□ 현재까지 추진상황

- (발주현황) 경계표지판 등 58개소 정비(182백만원)
- (추진상황) 경계표지판 18개소, 기관안내표지판 25개소, 도로표지판 6개소 설치 완료(6.29)

※ 고속도로 및 지방도(7. 2), 국도(7. 7), 세종시청(별관) 안내표지판 (16개소)추가 설치(7. 8)

□ 문제점

- 민원인들이 세종시청사(별관)를 방문할 경우 위치 파악에 어려움
- 세종특별자치시 마스코트 및 슬로건 선정이 지연됨에 따라 시계 안내표지판(9개소) 공사 중지 중
- 타 기관·부서에서 설치한 표지판중 일부 정비 누락

□ 대 책

- 네비게이션 운영사 등에 세종시청(별관) 위치정보 등록 요청
- 마스코트 선정 후 공사재개
- 관내 순찰시 변경이 필요한 표지판은 해당부서로 통보 변경 요구

□ 추진계획

- 네비게이션 운영사에 세종시청(별관) 위치등록 요청 : 7. 16일까지
- 행정구역명칭 변경(연서면, 연동면, 연기면, 장군면, 부강면 등), 차량운행제한, 접도구역 알림표지판 등 문안수정 및 교체 : 7월말

※ 예산배정, 설계, 사업발주에 20여일 소요

□ 현 황

- 관내 지방도, 시도, 농어촌도로에 대한 차선도색, 요철정비, 인도 설치, 측구정비, 위험도로 개선 및 가로등 관리

□ 추진상황

- 본예산 확보 : 11건 / 899백만원
(교량보수70, 지방도50, 시도200, 농어촌도200, 기타 6건/379)
- 사업 기간 : 2012. 7 ~ 12

□ 문제점

- 유지보수 대상 도로(국지도, 지방도, 행복청 이관도로 등) 증가에 따른 유지보수 예산 및 인력 부족
- 2013년 이후 가로등, 보안등에 사용되는 전기사용료 증가

□ 대 책

- 기 확보 예산 및 인력으로 도로유지·보수하고 부족예산 및 인력에 대하여 관련부서(예산 및 인사 담당과)와 협의하여 확보
- 행복청에서 이관되는 도로는 유지관리비가 적게 소요 되도록 사전 협의(가로등, 터널등에 LED사용 요구)

□ 추진계획

- 추가 소요예산 및 2013 부족인력(5명) 확충계획서 마련 및 관련부서 협의 : 7월말
- 2012. 7~12월 : 실시설계 및 공사발주, 사업 마무리

□ 현 황

- 노상적치물 및 노점상 단속(38회)
 - 현지 순찰 및 수시민원 접수시 신속히 대응
- 조치원의 주정차단속 예고시간 평일(역:5분, 역외지역:20분)
 - 불법주정차 단속 실적 : 120회 4,681건(6.30.기준)
- 조치원 역앞(원리사거리) 가로에 주차타워 1개소(200면) 완공
예정 : '12. 9월말

□ 문제점

- 신설 도시지역(첫마을)을 중심으로 불법 주정차에 대한 민원 제기 증가
- 조치원 시내 대중교통 노선상에 불법 주정차로 대중교통 이용 시민 불편
- 단속 예고시간이 길어 혼잡 요인이 됨
 - 역전지역 5분(연중), 기타지역 20분(토,일,공휴일 제외)

□ 대 책

- 첫마을 지역에 대한 적극 계도 및 단속 강화
- 주차타워 완공을 계기로 조치원읍의 주요 대중교통 노선에 대해 단속 예고시간을 단계적 강화(현 20분→10분 내외) 및 불법주차 단속 강화

□ 추진계획

- 가로·노상 적치물, 노점상 전수조사 실시 및 단속계획 수립 : 8월말

□ 추진현황

- 도로이용자 편의 중심의 안전한 도로교통 환경조성과 교통사고 예방을 위한 교통 안전시설물 설치 및 유지관리
 - 교통안전 및 교통사고 줄이기 캠페인 활동지원
 - ※ 세종시 녹색 어머니회 사회봉사대 운영 지원(연 10백만원)
 - 어린이 보호구역내 안전시설물 및 교통신호 시설 설치와 유지관리
 - ※ 교통신호 시설(신호제어기 57개소/342대) 및 목적별 CCTV(48개소/66대) 설치
 - 교통사고 잦은곳(회전교차로)개선 사업
 - ※ 조치원읍 죽림오거리(사업비 238백만원, 공사기간 '12.5.~8월)

□ 문제점

- 편입지역(장군면, 부강면, 한솔동) 안전활동 지원, 시설 추가 설치에 필요한 추가 예산 확보 필요

□ 대책

- 편입지역내 봉사대원 확대 모집 계획을 수립하고, 교통안전시설 확충에 필요한 추가 재원(추경, 1억원) 확보

□ 추진계획

- 편입지역 내 봉사대원 모집 계획 수립 및 운영 확대 : 7월중
- 시설 설치 및 유지관리비 추경예산 반영 추진

□ 사업개요

- 위 치 : 세종특별자치시 소정면 고등리
- 사업량 : 도로개설(L=0.55km, B=6m)
- 사업비 : 671백만원(공사비:449백만원, 보상비:222백만원)
- ※ 공사기간 2012. 3. 29. ~ 12.28. (현재공정 60%)

□ 문제점

- 공사구간 0.55km(13필지) 중 일부 편입지(3필지)에 대해 토지주의 기부채납을 조건으로 공사 착공하였으나,
 - 공사 도중 기부채납 토지주가 편입토지에 대해 보상(51백만원) 및 편입최소화(1필지) 요구

□ 대책

- 토지 보상비 및 편입토지 최소화 요구에 따른 설계변경에 소요되는 추가 공사비(150백만원) 확보 후 공사 추진

□ 추진계획

- 부족 사업비(150백만원)를 추경을 통해 확보한 후 12월말까지 공사 완료 예정

□ 현 황

- 농촌지역 주민의 교통편익과 농산물 유통 촉진에 필요한 도로를 개설, 확·포장 하여 지역간 교통 불균형 해소
- 읍관선(전의면 읍내리~서정리)확·포장 사업은 '02년부터 추진한 사업으로 전체구간 L=3.5km중 1.2km(B=8m) 완료
- ※ 총사업비 89억원 중 기집행 29억원, 금년사업비(2억원)
(전체 14필지 중 1필지 보상 완료)

□ 문제점

- 높은 보상가 요구로 용지보상 지연에 따른 사업 장기화 우려

□ 대 책

- 토지보상에 대한 지역주민 협조 요청 및 지속적인 설득
- 연차별 사업 예산 확보 추진

□ 추진계획

- 금년도 토지보상(2억원) 협의를 12월말까지 완료하고 잔여구간 공사비 (60억원)에 대해 연차별 사업비를 확보하여 사업 마무리

3. 농촌지역 등 생활환경 개선

3-1 농촌 주거환경 개선사업 추진

□ 추진현황

(단위 : 천원)

구 분 년도별	농촌주택개량사업		빈집정비사업		슬레이트처리		비 고
	동수	사업비	동수	사업비	동수	사업비	
2010년	25	1,250,000	25	50,000	-	-	
2011년	51	2,550,000	15	30,000	8	16,000	
2012년	30	1,500,000	25	50,000	12	24,000	

□ 문제점

- 빈집 정비사업은 빈집 철거시 양도세율이 높아져 건축주의 자진 참여가 미온적임

※ 건물철거 후 양도시 토지가격 기준으로 세금부과가 되므로 철거전 양도(세율이 낮음)에 비해 과세부담 증가

□ 추진계획

- 농촌주택개량사업은 그동안 충남도에서 사업물량 배정을 받아 추진하였으나 농림식품부와 직접 협의하여 추진

※ 다만 본 사업이 20년 이상 추진으로 사업희망자가 거의 소진단계에 있어 사업물량의 대폭 증가는 없을 것으로 판단

- 빈집정비사업은, 건축주의 자진참여가 미진할 경우 건물은 존치 하면서 주변 환경개선과 병행하는 방안 적극 검토

□ 사업개요

- 마을회관, 경로당 등 농촌지역의 소규모 주민숙원 사업을 통하여 농촌생활환경 개선

<소규모 주민숙원 지역개발사업 현황>

(단위:백만원)

사 업 명	상반기(완료)		하반기(추진)		비고
	개소	지출액	개소	예산	
소 계	101개소	3,845	98개소	2,596	
마을회관 신축·보수	6개소	699	12개소	756	민자보
마을쉼터(원두막) 조성	11개소	950	3개소	94	"
경로당 신축·보수	9개소	336	2개소	55	"
지역기반사업	6개소	230	5개소	186	시설비
배수로 정비	9개소	207	10개소	240	"
농로포장	15개소	583	15개소	336	"
마을도로 정비	11개소	330	10개소	299	"
옹벽설치	2개소	60	1개소	30	"
소교량 설치	2개소	150			"
소규모 편익사업	30개소	300	40개소	600	"

□ 추진일정

- 현 지 조 사 : 2012. 07. 09 ~ 2012. 07. 20
- 측량 및 설계 : 2012. 07. 23 ~ 2012. 08. 15
- 사 업 발 주 : 2012. 08. 16 ~ 2012. 08. 24
- 사 업 준 공 : 2012. 12. 20일까지

3-3

농업기반시설사업 추진

□ 사업개요

- 배수로, 기계화경작로 확포장 등 농업기반시설 확충

<소규모 농업기반시설사업 현황>

(단위 : 백만원)

사업명	상반기 완료		하반기 계획		비 고
	개소	지출액	개소	예산	
소 계	45	3,702	13	1,033	
농촌생활용수 개발사업	3	990	1	593	
용배수로 정비사업	11	525	9	360	
농촌생활환경 정비사업	7	910	-	-	
기계화경작로 확포장사업	7	593	-	-	
편안한 물길사업	17	684	-	-	
배수로 정비사업(월하)	-	-	1	50	
배수펌프장 정비사업(봉암)	-	-	2	30	

□ 추진계획

- 현 지 조 사 : 2012. 08. 20 ~ 2012. 08. 31
- 측량 및 설계 : 2012. 09. 01 ~ 2012. 09. 30
- 사 업 발 주 : 2012. 10. 01 ~ 2012. 10. 15
- 사 업 준 공 : 2012. 11. 30일까지

3-4

동림권역 농촌마을 종합개발 사업 추진

□ 사업개요

- 대상지역 : 세종시 전동면 청송2리외 5개리
- 대상사업 : 커뮤니티센터, 스포츠클라이밍, 등산로, 마을광장, 약수터, 동림산전망대, 지압산책로, 수변경관조성 등
- (총사업비) 5,900백만원 ※ 한국농어촌공사 위수탁사업

구 분	1단계	2단계
사업기간	2011~2013년	2014~2015년
사 업 비	3,986백만원,	1,914백만원

□ 추진현황

- 2010.12.23 : 농촌마을종합개발사업 기본계획 고시
- 2011.08.22 : 시행계획승인
- 2011.10.24 : 1단계 사업 착공(현 공정 52%)

3-5

조치원읍의 자전거 이용 활성화

□ 현황 및 문제점

- 조치원읍과 조천천의 인접길이 : 2.8km, 접근로 : 5개소
- 죽림리(신동아 아파트) 환경사업소 사거리를 통해 조천천에 이르는 접근로가 비포장 및 안내간판 부재
- 조치원읍에서 조천천의 보행로·자전거도로 접근성 불량
- 도로에 자전거도로 표시가 없어 자전거 이용자들의 불편 초래

□ 개선대책

- 환경사업소 사거리에서 조천천에 이르는 자전거도로를 포장(소요 사업비 : 70백만원)
- 자전거 도로망임을 표시하는 차선을 도로에 표시

3-6

조치원역 활성화를 통한 지역개발 촉진

□ 현 황

- 조치원역에 수도권 전철 운행 결정('12.6.30 : 예비타당성 결과)
- 천안역까지 급행 열차 운행중
- 금년말부터 중앙부처 공무원들과 방문객들의 조치원역 이용 급증 예상
- 일반철도를 이용하는 KTX가 수원, 천안, 대전을 운행
- 시민단체에서 조치원역사를 세종역사로 이름 변경 거론
- KTX 오송역은 충주의 관문역할로 성장 예상

□ 문제점

- 조치원역은 코레일에서 일반철도 역사중 중소역사로 관리됨
- 타역사도 세종역사 이름 도입에 대한 논의 진행중

□ 대 책

- 조치원역의 세종이름 변경에 대한 여론 수렴후 추진 여부 결정 : '12 8월
- 조치원역까지 급행열차 및 KTX 정차를 코레일에 요청

4. 안전한 도시를 위한 재난방지체제 구축

4-1 재난의 신속한 대응체제 구축 및 복구

□ 재난상황실 운영 체계 확립

○ 24시간 재난종합상황실 운영

- 평상시 : 재난방재과 2명(주간 : 2명, 야간 : 재난관련부서 1명)
- 재난발생시 : 세종시 재난안전대책본부 구성 운영

○ 신속한 재난상황 대응체제 구축

- 호우·경보 등 기상특보시 핸드폰 등 이용문자 전송(1회/2천명)
- 재난대응 도상훈련 및 재난관리시스템 교육(연2회/30명)

○ 긴급 재난 방송을 통한 음성 및 문자정보 통보시스템 구축

- 재난취약마을 및 하천, 하상주차장 등 취약지구 중점
- ※ 마을별 앰프시스템 연계로 재난상황 신속 전파 대피유도
- 재난 취약지역의 거주자 핸드폰을 이용한 문자정보 시스템 구축 추진

□ 재난안전의식 고취 및 재난시설물 안정적 관리

○ 재난취약가구 안전점검 정비 및 화재감지기 보급

○ 매월 4일 안전점검의 날 행사(안전문화캠페인 병행) 실시

○ 재난기금을 활용하여 재난 예방사업 추진(22개소/670백만원)

- ※ 고북천수해복구공사, 연기천재해예방공사 등 22개소

○ 다중이용시설, 공공청사, 공동주택, 교량 등 특정관리대상 시설 안전점검(224개소, C급 시설물 3개소 : 연서면 잉꼬주택, 조치원읍 평동연립주택, 조치원읍 죽림연립주택)

- ※ 소방본부, 전기·가스 안전공사 등 유관기관과 연 2회 합동점검 실시

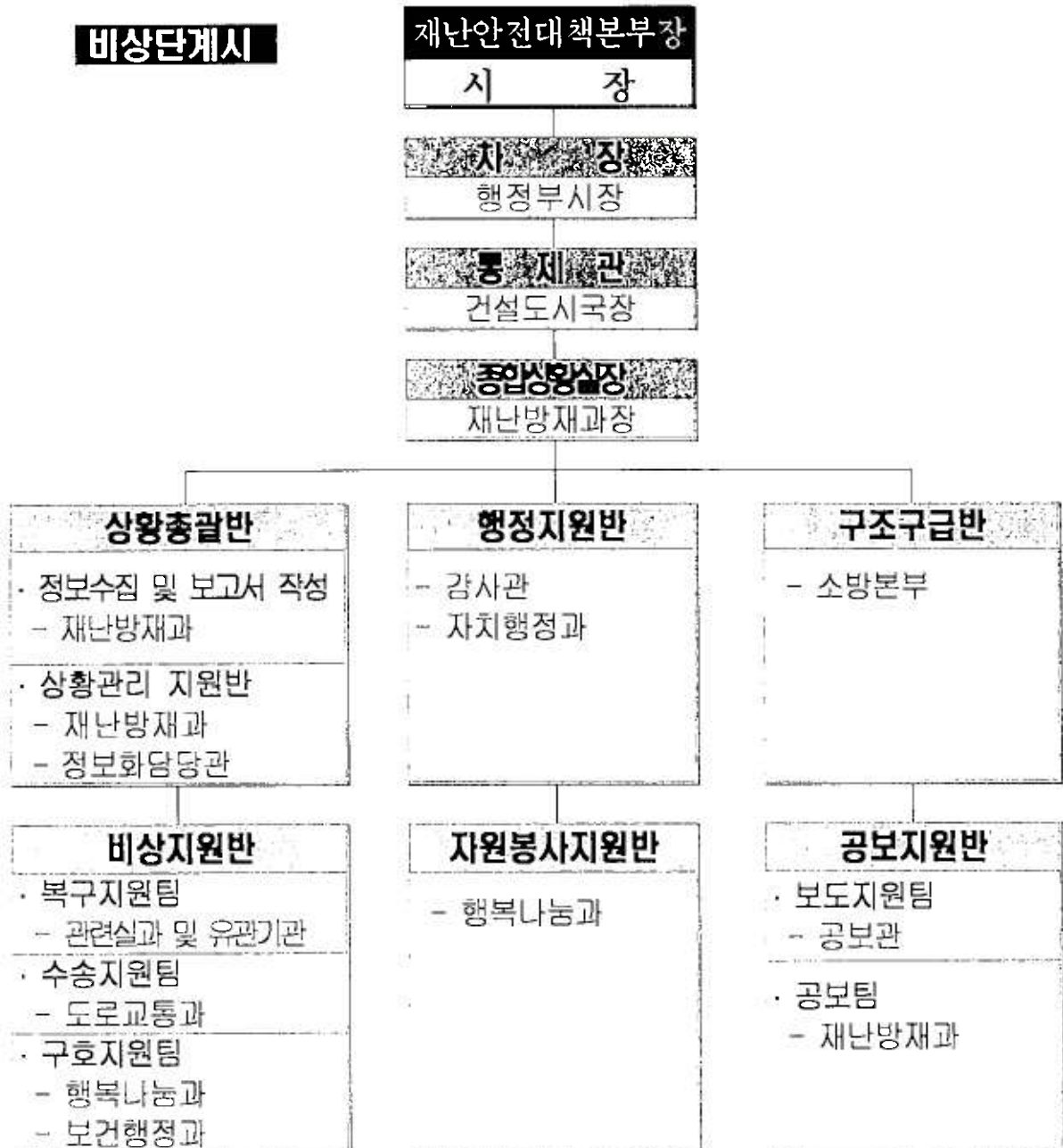
참고 재난안전대책본부 구성

▣ 관련근거

- 재난 및 안전관리기본법 제16조(동원명령 등)
- 세종시 재난안전대책본부 구성 및 운영조례

▣ 기 능

- 관할구역내의 재난대책의 총괄조정 및 집행
- 재난발생시의 응급조치, 복구사업 실시 및 감독



4-2

하천정비사업 추진

□ 사업개요

(단위 : km, 백만원)

사 업 명	위 치	사업량	사업기간	사업비	'12년 사업비	진도
총계 5개소				38,982	10,156	
지방하천 2개소				33,326	6,000	
- 조천생태하천	조치원읍	L=7.0	'09-'14	15,426	3,000	40%
- 용수천정비	금남면	L=5.4	'10-'15	17,900	3,000	41%
소하천 3개소				5,656	4,156	
- 봉산소하천	조치원읍	L=0.99	'12	3,500	2,000	85%
- 사방골소하천	전의면	L=1.3	'12	1,546	1546	80%
- 소하천수해복구	전의면	17지구	'12	610	610	100%

□ 문제점

- 연꽃공원의 접근성 향상을 위한 인도교 설치는 예산과다 소요(20억원)
 - 연꽃공원의 정자에 그늘 등 휴식공간이 없어 이용에 불편
- 용수천 도암교 상류부 토사퇴적으로 하천단면 부족
- 봉산소하천 인공섬에 시민의 체력증진을 위한 운동시설 부족

□ 대 책

- 조천 생태하천의 인도교 설치는 장래 여건 도래시 검토 및 정자 주변의 그늘은 유수소통에 지장이 없도록 수종 선정하여 식재
- 용수천 퇴적토사 원인을 분석하여 하천단면 확대 검토
- 봉산 소하천에서 시민들이 운동할 수 있도록 운동시설 보강

□ 추진일정

- 대책을 반영하기 위한 예산확보 및 설계변경 추진 : '12 8월~12월

□ 현 황

- 세종시 관리 시설내용 : 공원 7개소, 자전거도로 31.08km, 산책로 39.06km, 나루터 6개소, 캠핑장 100천m², 생태학습장 26개소 등
- 고수부지면적 : 1,210천m²

□ 문제점

- 금강·미호천 하천정비 완료, 우리시에 이관단계에 있으나 관리 책임이 있는 하천의 고수부지는 현재 특별한 관리계획 없음
- 고수부지를 방치할 경우 잡풀 등이 무성하게 번식, 도시미관 저해와 악취발생 우려
- 주민들이 그동안 경작지로 이용하였던 고수부지를 그대로 방치시 지역 주민 여론 악화

□ 대 책

- 주민 접근이 많은 고수부지에 초화류를 식재하여 계절별 특색 있는 꽃단지 조성, 시민 및 관광객에게 볼거리 제공
 - ※ 봄 : 유채꽃, 여름~가을 : 메밀꽃, 가을~겨울 : 억새풀
- 관리비를 감안, 세종시 첫마을 및 주요 교량 주변 등 단계적 시행

□ 추진일정

- 초화류 식재 가능면적 조사('12.7~8)
- 초화류 재배 관리를 위한 전문기관 및 우리시 농업기술센터 자문('12.9)
- 타 지자체 고수부지 이용 및 경영수익사업 등 벤치마킹('12.9)
- 금강·미호천 고수부지 관리방안 최종 방침결정('12.10)
- 유채꽃 씨앗 파종('12.11)

4-4

합강공원 오토캠핑장 유지관리

□ 현 황

- '12년 예산확보 14억 5천만원 : 금강·미호천 관리비용(44km)
- 시설물 현황

캠핑장 (㎡/면)			관리동 (개소)	화장실 (개소)	음수대 (개소)	데크 (개소)	원두막 (개소)	팔각정자 (개소)
계	오토	웰빙						
100,000/59	93,400/44	6,600/15	1	3	대형 2 소형 2	11	2	1

- 주변시설 : 800,000㎡의 자연습지(금강과 미호천 합류점), 합강정, 용미봉숲길, 자전거도로, 체육시설(축구장1, 배드민턴장2, 배구장1) 등
- 이용자 현황

구 분	3.23부터	4월	5월	6월	7월(예약)
인 원	331명	1,298명	2,085명	2,684명	2,800명

□ 문제점

- 합강공원 시설물이 우리시에 인계되어 현재 무료로 개방중에 있으나 관련 조례 미제정 및 관리인력 부족으로 관리부실
- 공원내 잡초가 무성하게 자라고 쓰레기 투여로 주변미관 저해
- 주5일 근무제 시행 및 국민생활수준 향상으로 관광·레저 인구 증가 추세이나, 화장실 등의 시설협소로 이용불편

□ 추진계획

- 합강공원 관리를 위한 기간제근로자 4명 채용 : '12. 7월
- 관련 조례 제정 추진 : '12. 8월
- 공원내 시설물 개·보수 및 편의시설 추가설치 이용불편 해소
- 향후 이용인구 추세를 분석 공원내 여유부지를 오토캠핑장으로 확대 조성 관광객 유치 및 경영수익사업 증대

□ 연습개요

- 기 간 : '12.8.20 ~ 8.23(3박4일)
- 장 소 : 재난종합상황실
- 내 용 : 공무원비상소집 훈련, 최소한의 상황관리반 운용
- 근 거 : 행정안전부 "2012년 을지연습 기본계획" 3급 비문
↳ 비상대비훈련과-21(2012.05.23)호

☞ 세종특별자치시는 공무원비상소집 훈련 실시 후 을지연습 상황
유지를 위한 최소한의 상황관리반 운용

□ 준비계획

① 2012년 을지연습 계획보고회

- 일 시 : '12. 7. 11(수) 14:00~15:20(80분)
- 장 소 : 정부중앙청사 별관 3층 국제회의장
- 주 제 : 행정안전부 재난안전실장
- 참석대상 : 67명(중앙행정기관의 비상계획관, 시·도 을지연습 담당국장)

② 2012년 을지연습 준비보고회

- 일 시 : '12. 7. 27(금) 14:00~14:50(50분)
- 장 소 : 정부중앙청사 별관 3층 국제회의장
- 주 제 : 국무총리(연습총감)
- 참석대상 : 90명(중앙행정기관의 장, 시·도지사(이북5도 지사 포함))

5. 2013년도 주요 국고보조금사업 추진 계획

□ 2013년 국고보조금사업 총괄표

(단위 : 백만원)

사 업 내 용	총사업비		
	계	국비	시비
합 계 : 7사업	107,048	105,469	1,579
▪ 개발제한구역 관리 및 주민지원 사업	2,174	1,962	212
▪ 세종시 개발제한구역 누리길 조성사업	800	720	80
▪ 개발제한구역내 국방과학연구소 시설 확장	80,540	80,540	
▪ 위험도로 개선사업	478	239	239
▪ 곡교천 재해위험지구 정비사업	10,880	10,880	
▪ 소하천 정비사업	8,686	8,686	
▪ 쌍천권역단위 종합정비사업	3,490	2,442	1,048

5-1

개발제한구역 관리 및 주민 지원사업

□ 현 황

○ 개발제한구역 현황

위 치	면 적	가구수	인구수	지정일	비 고
금남면 일원 (법정 19개리)	40.9km ²	164	374	1973. 6.27	· 금남면 면적대비 54.5 % · 세종시 면적대비 8.8 % · 대전권GB면적대비 9.6 % · 전국 GB면적대비 1.05 %

※ 전국 7대 광역권 3,895.4km² / 세종 · 대전 · 충남 428.2km²

○ 2013년 사업계획 신청현황

- 사 업 량 : 도로개설(4건/2,520m), 하천정비(1건/350m) 등
- 사 업 비 : 2,174백만원(국비 1,962, 지방비 212)

※ 2012년 사업 : 1,659백만원, 마을 진입도로 등 4건

□ 문제점

- 세종시 출범에 따라 지역주민의 기대감 상승
- 예정지역 인근지역으로 생활환경 격차 해소요구 증가

□ 대 책

- 주민 생활환경 개선 및 원활한 사업추진을 위한 사업 발굴 · 국비 확보 노력

□ 추진일정

- 12년 사업을 12월말까지 완벽 마무리 및 2013 국비확보 활동 지속 추진
 - 국토해양부 방문 건의(7. 5 도시건축과장) 및 지속 노력
- ※ 국토부에서 9월중 평가, 12월 결정, '13년 3월 사업실시

□ 현 황

- 위 치 : 세종시 금남면 용포,신촌,영치리일원(비학산)
- 사업량 : L=2.3km / 소공원, 휴게시설등 산책탐방로조성
- 사업비 : 800백만원(국비 : 720백만원, 시비 : 80백만원)

※ 국토해양부 누리길 조성사업 현황

- 사업내용 : 개발제한구역내 친환경 산책 탐방로 조성
- 시행년도 : 2010년부터 시행
- 주요사업 : 산책로 조성, 화장실, 쉼터, 운동시설, 이정표 등
- 사업비 지원 : 국비 90%, 지방비 10%(1개소당 5억원 내외)
- ※ '10년 10개소/42억원, '11년 10개소/50억원, '13년 10개소/42억원

□ 문제점

- 자체 조사·작성한 신청서로 예산요구 하였으나 매년 누락
- 평가시 타지자체(용역)와 비교, 상대적 논리·자료·완성도 등 저하

□ 대책

- 연구용역 시행으로 사업의 타당성 및 논리개발을 하여 사업
신청서 및 평가서류의 완성도 증대
- 도시관리계획 용역비 등 일부를 활용하여 타당성 용역 추진

□ 향후계획

- 세종시 출범 및 여건변화에 따른 사업 타당성 등 설명(국토부)
⇒ 2013년 사업대상지로 선정 노력
- 행복청, 대전시 둘레길 조성과의 연계 추진
⇒ 향후 사업량 및 사업비 확대 노력

□ 현 황

- 사업개요 : 고성능 통신전자분야 무기체계 개발시설 확장
- 위 치 : 세종시 금남면 두만리·축산리 일원
- 사업시행 : 국방과학연구소
- 사업시행 : 854억원
- 사업시행 : '11. 1월 ~ '16. 12월
- 사업면적 : 1,679,616㎡(기정 411,874㎡, 중 1,267,742㎡)
- 추진사항 : 개발제한구역 관리계획 변경신청(국토부)
 - 중앙도시계획위원회 통과 : '12. 7. 5

□ 문제점

- 추후 보상가 논란 등 예상(편입지역내 5가구 거주)

□ 대 책

- 원만한 보상과 사업추진을 위한 시행자와 협조체계 구축
- 편입지역내 5가구에 대하여는 이촉권 부여 등 행정지원

□ 추진일정

- '12. 8월중 : 개발제한구역관리계획 승인 예정(국토해양부)
- '12. 9 ~ '13년 : 토지수용 절차 추진(국방과학연구소)

5-4

위험도로 개선사업

☐ 현 황

- 교통사고 잦은 곳 및 위험 도로에 대한 시설 개선으로 안전한 도로환경 조성

- 교통사고 잦은 곳 : 238백만원 / 1개소 (국비 119백만원)
- 위험도로 개선사업 : 240백만원 / 1개소 (국비 120백만원)

☐ 문제점

- 위험도로 개선사업은 연차사업 추진시 주민통행 불편 발생

☐ 추진계획

- '13년 국비 반영시 당해연도 사업이 되도록 행안부와 협의

5-5

곡교천 재해위험지구 정비사업

◆ 위 치 : 세종시 소정면 소정리 지내

◆ 사업현황 : 하천정비 2.64km/10,880백만원(보상비 포함)

☐ 추진상황

- 2011. 2. 14 ~ 2012. 4. 23 : 실시설계 용역(111백만원)
- 2011. 10. 19 : 실시설계 검토결과 통보(소방방재청)
- ⇒ 하천기본계획 재정비 후 실시설계 보완하여 사업추진

☐ 문제점 및 대책

- 소방방재청과 협의시 하천기본계획 수립이 26년('86년 수립) 이상 경과되어 현재 상황과 맞지 않아 기본계획 재정비 후 재협의

☐ 추진계획

- 추경에 곡교천 하천정비 기본계획 수립예산 확보
- 하반기 곡교천 하천정비 용역 추진

※ 2014년 재해위험지구 사업비 확보 및 추진

5-6

소하천 정비사업

□ 사업개요

(단위 : m, 백만원)

구 분	사 업 명	위 치	사업량	사업비	비고
	총계 5개소			8,686	
	소개 2개소			4,480	
수해상습지	금천수해상습지개선사업	금남면 감성리 일원	L=1,500	3,500	제방정비
낙차보	미호천 낙차보 복구사업	연동면 예양리 지내	L=222	980	
	소개 3개소			4,206	
소하천	황골2소하천 정비사업	소정면 대곡리 일원	L=820	1,706	
	도암소하천 정비사업	금남면 도암리 일원	L=550	1,000	
	봉산소하천 정비사업	금남면 봉산리 일원	L=750	1,500	

□ 문제점 및 대책

- 금천 수해 상습지는 집중호우시 제방 노후로 하천범람 및 제방 붕괴 위험 상존 및 상습피해지역으로 하천정비 필요
- 미호천(국가하천) 낙차보 하류물받이 돌망태 및 좌안호안유실, 낙차보 구조물의 전도 등 추가피해 발생 예상
- 소하천 미개수 구간 하폭 및 통수단면 부족

□ 추진계획

- '13년도 예산(국고보조금)에 사업비 반영하여 국비 확보 추진

5-7

쌍청권역단위 종합정비사업 추진

□ 사업개요

- 대상지역 : 세종시 연서면 쌍류리, 청라1, 2리
- 사 업 비 : 3,490백만원(사업기간 : 2013년 ~ 2016년)
- 사업내용 : 커뮤니티센터, 생태주차장, 생태하천정비, 생태야영장, 체험학습장, 주민역량강화사업

□ 추진계획

- 추진상황 : 사업 예비계획서 신청('12.2.23), 농식품부 최종 심사('12.4.17)
⇒ 현재 기재부 심의중이며, 국비확보에 총력 추진

참고1 민간건설 주택건설사업 추진 현황

□□ 공동주택 건설현황

(단지/세대수)

구분	계	승인절차 진행중	공사중	완 공
계	42,144	5/1,631	25/23,374	17,139
기존지역	11,786	2/184	1/983	10,619
예정지역	30,358	3/1,447	24/22,391	6,520

※ 예정지역내 공동주택계획 : 총 32,272세대

□□ 주택 재건축 사업현황

○ 정비대상 : 2개 지구 / 407세대

단지명	위 치	기존현황	계 획 세대수	입주 예정	추진현황
교 동 아파트	조치원읍 교리259	76세대 (1980 준공)	주상복합 111	'13년	- '06. 1. 27 사업시행인가, ※ 현재 6층 골조공사 중(35%)
신흥주공 연립	조치원읍 신흥리106	127세대 (1984 준공)	아파트 296	'14년	- '06. 11. 10 정비지구 지정(충남도) - '07. 7. 10 사업시행인가 ※ 시공사 선정 및 관리처분계획 진행 중

○ 문제점 및 대책

- 임금체불로 장기간 사업 중단(교동아파트, '10.5 ~ '12.4월까지)
- 건설경기 침체로 사업시행자 선정 난항(신흥주공연립)

⇒ 교동아파트의 조속한 준공과 신흥주공연립의 사업시행자 선정에 주력

□□ 주택 재개발 사업현황

○ 정비대상 : 2개 지구 / 2,516세대

지구명	위 치	기존현황 (세대)	계 획 세대수	추진현황	비 고
신흥 1지구	조치원 대동초교뒤	460	17동 1,373세대	- '06. 10. 17 정비구역지정신청(충남도) - '09. 2. 26 조합설립추진위원회 승인	
침산리	조치원 옥일A뒤	319	14동 1,143세대	- '07. 11. 22 정비구역지정신청(충남도) - '09. 3. 10 주택재개발 정비구역지정 고시	

○ 문제점 및 대책 : 건설경기 침체로 사업시행자 선정 난항

⇒ 세종시 출범으로 인한 여건변화 주목, 사업시행자 선정에 주력

참고2 공사 진행 현황

【기존지역 공사중인 아파트 현황】

단 지 명	위 치	세대수	입주예정	추진현황	비고
세종대림 e편한세상	조치원 신안리 414-5번지일원	983	'13. 2	- '12. 4 : 분양승인(분양율 83%) - 공정 : 내부마감공사중 (80%)	

【기존지역 승인 진행중인 아파트 현황】

단 지 명	위 치	세 대	진행현황	비 고
세종스파텔	금남면 부용리	130세대	협의 진행중	
도시형생활주택	조치원읍 정리	54세대	협의 진행중	

【공사중인 아파트 현황】

생활권	사업 시행 주체	계획동수		착공동수	
	합 계	33단지	25,330	27단지	22,391
1-1	LH	1단지	831	1단지	831
1-2	대우, 공무원연금, 영무, 호반, 한양	7단지	5,198	7단지	4,769
1-3	주안조합 한신, 세경, 국제신탁, 중흥, LH, 성암	11단지	11,317	8단지	9,618
1-4	극동, 중흥, 행복청, 충남도, 호반, 한양, 모아	9단지	4,714	6단지	3,903
1-5	포스코, 연금공단,	4단지	1,769	4단지	1,769
3-1	LH	1단지	1,501	1단지	1,501

【주택 재건축사업 현황】

단지명	위 치	기존현황	계 획 세대수	입주 예정	추 진 현 황
교 동 아파트	조치원읍 교리259	76세대 (1980 준공)	주상복합 111	'13년	- '06. 1. 27 사업시행인가, - '06. 11. 20 관리처분계획 인가 - '07. 7. 20 공사착공/2010. 5 중단 - '12. 4월 공사 재착공 ※ 현재 6층 골조공사 중(35%)
신흥주공 연립	조치원읍 신흥리106	127세대 (1984 준공)	아파트 296	'14년	- '06. 11. 10 정비지구 지정(충남도) - '06. 12. 11 조합설립추진위원회 승인 - '07. 4. 9 주택재건축 조합설립승인 - '07. 7. 10 사업시행인가 ※ 시공사 선정 및 관리처분계획 진행 중

【주택 재개발사업 현황】

지구명	위 치	기존현황 (세대)	계 획 세대수	추 진 현 황	비 고
신흥 1지구	조치원 대동초교뒤	460	17동 1,373세대	- '06. 10. 17 정비구역지정신청(충남도) - '08. 9. 10 주택재개발 정비구역지정 고시 - '09. 2. 26 조합설립추진위원회 승인 ※ 현재 조합설립인가 준비 중	'05.04.26. 정비계획 입안신청
침산리	조치원 옥일A뒤	319	14동 1,143세대	- '07. 11. 22 정비구역지정신청(충남도) - '09. 3. 10 주택재개발 정비구역지정 고시 ※ 현재 조합설립 추진위원회 설립 준비 중	'05.10.21. 정비계획 입안신청

※. 건설도시국 간부직원 명단

구 분	직 위	직 급	성 명	학 력	주요보직
	건설도시국장 (12.07.02)	부이사관 (06.10.05)	윤 성 오 (55.03.16)	전북대 환경대학원	·현)건설도시국장 ·행복청 교통계획과장 ·행복청 사업관리총괄과장 ·국토부 공항기준담당관
	지역개발과장 (12.07.02)	서기관 (12.07.01)	이 성 희 (56.08.19)	대전실업전문학교	·현)지역개발과장 ·연기군청 건설과장 ·연기군청 도시건축과장
	도로교통과장 (12.07.02)	서기관 (02.01.21)	장 진 복 (57.12.10)	국방대학원 석사	·현)도로교통과장 ·행복청 지역개발과장 ·총리실 한일문서공개 대책기획단장 ·행자부 고시과장
	도시건축과장 (12.07.01)	서기관 (12.07.01)	강 성 규 (61.1.30)	대전공대	·현)도시건축과장 ·행안부 출범준비단 ·연기군청 도시건축과장 ·연기군청 개발과장
	재난방재과장 (12.07.02)	서기관 (12.07.01)	김 덕 중 (68.6.19)	·성도고등학교 ·동아대 행정학과 ·고려대 정책대학원	·현)재난방재과장 ·세종시 출범준비단 행사·홍보팀장 ·행안부 사회조직과 ·행안부 성과급여기획과