



# 시설관리사업소

# 목 차

---

## I. 일 반 현 황

## II. 시설관리사업소 운영방향

## III. 2012년 역점추진과제

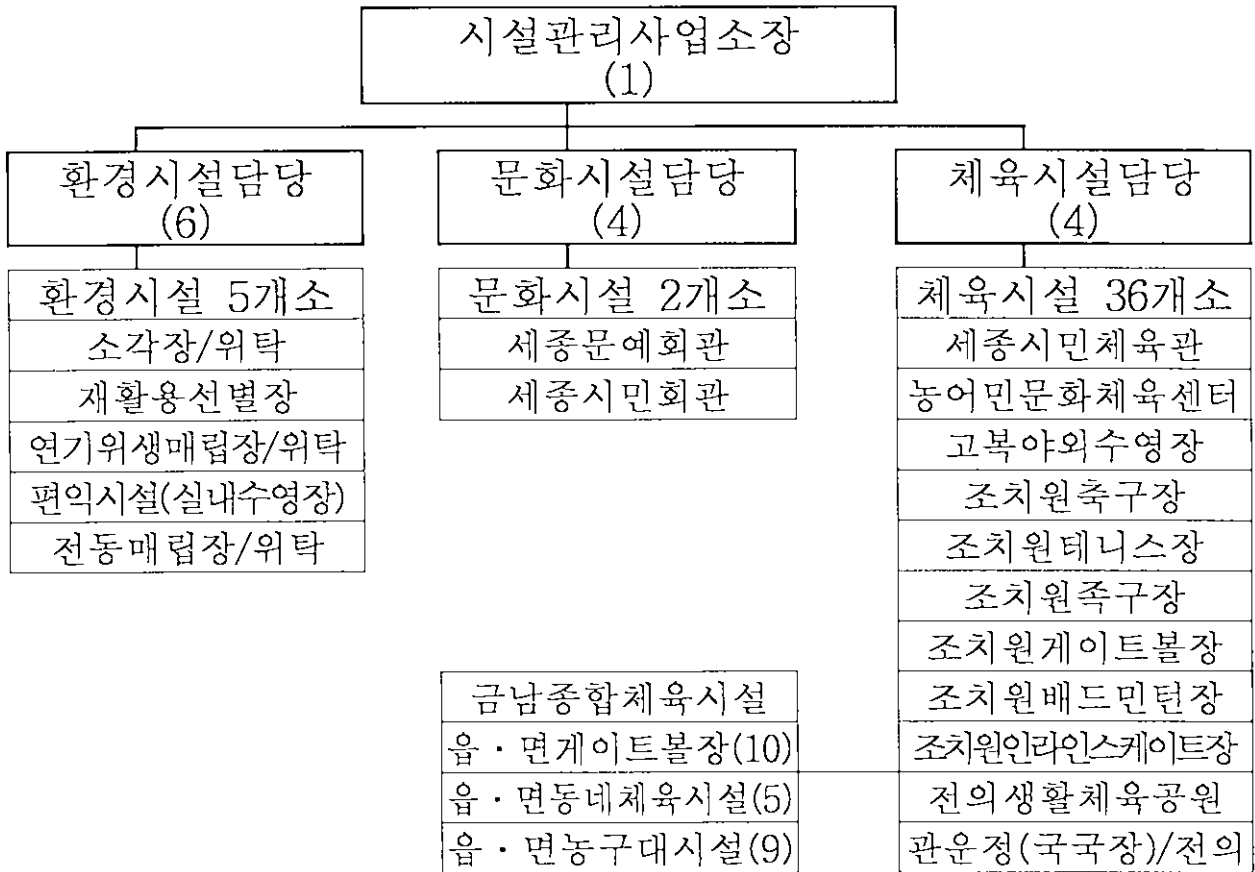
### 1. 환경시설의 안정적 운영과 효율적 관리

### 2. 문화시설의 효율적 관리

### 3. 체육시설의 효율적 관리

# 1. 일반 현황

## □□ 기 구



## □□ 정·현원 현황

구분	계	행정5	행정6	시설6	공업6	행정7	공업7	행정8	공업9	기능6	기능7	기능8
정원	17											
현원	15	1	1	1	1	1	3	1	1	1	2	2
증감	△2											

※ 무기계약직 19명,기간제 5명 근무

## □□ 주요 기능

- ☐ 환경시설 : 폐기물처리 및 주민편익시설 운영·관리
- ☐ 문화시설 : 문화시설 운영·관리 및 각종 행사 지원
- ☐ 체육시설 : 체육시설 및 야외수영장 운영·관리

## II. 시설관리사업소 운영 방향

### □□ 행정여건 및 전망

- 한솔동의 인구증가와 편입지역(부강면·장군면)으로 인한 생활폐기물 증가에 따른 종합적 검토와 완벽한 처리를 위한 대책을 강구하여 민원을 최소화 하고, 보다 좋은 생활환경 지원하고
- 시민들의 높은 삶의 질 향상을 위한 다양한 문화·체육 시설이 요구되어 이에 따른 시설확충은 물론 완벽한 운영·관리로 욕구에 부응하도록 하겠으며
- 각종 시설의 안정적 관리는 물론 이용 서비스를 확대하여 시민의 삶의 질 향상에 기여코자 함

### □□ 중점추진 방향

- 생활폐기물 증가에 따른 환경시설의 안정적 운영으로 폐기물의 적정 처리
- 문화시설의 효율적 관리로 이용도 제고
- 체육 및 주민편의시설의 안정적 관리를 위한 관리체계 구축 및 시설이용에 따른 편의제공으로 높은 수준의 삶을 도모

### III. 2012년 역점추진과제

#### 1. 환경시설의 안정적 운영과 효율적 관리

##### □ 현황 및 문제점

##### ○ 생활폐기물 종합처리시설(소각장) 위탁/계통건설

- 처리용량 45톤/1일, 위탁금 705,192천원(하반기)

##### ○ 생활폐기물 종합처리시설(매립장) 관리 : 5,569m<sup>2</sup>

- 처리용량 16m<sup>3</sup>/1일, 덤프트럭(15t)1대, 굴삭기(0.6W) 1대

##### ○ 재활용 선별 및 대형폐기물 처리운영 : 처리용량 13톤/1일(16종)

- 관리인원 : 기존(6.30현재) 15명/현 13명(무기 10, 기간제 3)

- 관리장비 : 롤온트럭(5t) 1대, 스키로더 1대, 크레인 1대

※ 생활폐기물 증가 : 세종시 이전 반입량 대비 30%정도 증가

##### ○ 주민편익시설(수영장) 운영 : 최대이용 200명/일

- 관리인원 5명(안전요원 2, 안내 1, 청사관리위탁 2)

##### 【문제점】

##### ○ 재활용품 및 대형폐기물 계속증가에 따른 폐기물 선별인력 및 운영 장비 조작 가능 인력부족

- 선별장 선별인력 부족 : 6명(재활용 4명, 대형폐기물 2명)

- 기간제 근로자 인건비(2명) 세종시 예산 누락

- 선별장 장비(롤온트럭, 스키로더, 크레인) 조종인력 미확보

##### ○ 매립장 장비 조종원 미 배치 2명(굴삭기, 덤프트럭)

- 굴삭기 조종원 1명(공무원), 덤프트럭 운전원 1명(면 운전원)

##### ○ 소각장 2013년 위탁사업 원가계산 용역비 미확보

##### ○ 주민편익시설(수영장) 이용시민 증가로 주차면적 부족

○ 세종시 예정지역내 인수할 시설현황(건설청/LH)

시 설 명	처리용량	준공예정	운영비	비 고
폐기물연료화시설	65톤/일	'12.12월	15억	시운전 중
자동크린넷시설	66.15톤/일	'13.04월	10억	배출자부담
세종매립장(1차)	42,709m <sup>2</sup>	'13.04월	-	공정 30%

※ 향후 종합적인 검토후 관리방안(직영,위탁)결정 추진

□ 대 책

- 재활용품선별장 부족인력 확보(6명)/추경 예산확보
- 생활폐기물 선별 부족인력(기간제 2명) 인건비 예산반영
- 장비 운전인력 확보 2명 : 선별장, 매립장시설 운영장비
  - 기존 자격증 소지자 공무원 재배치(굴삭기, 덤프트럭 운전원)
- 주민편익시설(수영장) 주차장 확충/소요예산 100백만원
  - 시설 내 부지(운동장 2,000m<sup>2</sup>) 활용, 주차시설 확충
- 생활폐기물종합처리시설(소각장+침출수) 2013년도
  - 위탁사업비 원가산정 용역추진/추경확보 20백만원

□ 향후 추진일정

- 폐열발전설비 설치사업 추진 1,100백만원
- 연기위생매립장 침출수 연계처리사업 추진
  - 침출수 이송펌프장 설치(LH골프장 부지) 100백만원  
(기존처리장 ⇒ LH골프장시설 ⇒ 세종수질복원센터)
  - 이송펌프장 설치후 건물,기계설비 철거 150백만원
- 2013년 소각장 및 매립장 침출수처리시설 위탁관리 협약
- 재활용품 및 대형폐기물 적정처리

## 2. 문화시설의 효율적 관리

### □ 현황 및 문제점

○ **세종문화회관 운영관리** : 지하1층,지상 3층/6,264.31㎡

- 객석 : 870석(1층 633,2층 237,장애인석 12)/전시실
- 문예단체 임대(4개단체/9,688,750원)/청소년문화의집

**【문제점】 건물외벽 노후로 누수발생 및 공연장 무대설비인 방화막, 막 등 리프트가 부식, 마모 등의 원인으로 추락 위험성 상존(2011. 5. 한국산업기술연구원 안전진단결과 지적사항)**

○ **세종시민회관 위탁(세종문화원)/지하1층,지상3층**

- 연면적1,681.75㎡/객석 250석/1988. 5. 19개관
- 위탁비 : 120백만원(위탁기간 2012.7.1~2015.6.30)
- 문화교실 위탁관리(세종문화원)/지상 2층/219.32㎡

**【문제점】 문화교실 옥상균열로 누수가 되어 운영차질**

### □ 대책

○ 세종문화예술회관 건물 및 무대설비 보수공사

- 건물외벽 방수, 공연장무대보수 등 추경예산에 반영하여 원활한 시설 운영도모

○ 세종시민회관(문화교실) 옥상방수공사 등으로 이용과 관리에 불편이 없도록 조치

### □ 향후 추진일정

○ 건물 및 설비 보수예산 추경확보 추진(3건, 210백만원)

○ 특별기획공연 및 야외영화상영 추진(43백만원)

○ 시민회관 수전설비 교체(80백만원), 문예회관 및 시민회관 무선마이크시스템 설치(60백만원)

○ 문예회관 분장실 보수(24백만원)

### 3. 체육시설의 효율적 관리

#### □ 현황 및 문제점

##### 〈유료시설〉

- **새종시민체육관** : 지하 1층,지상 2층/연면적 4,133㎡
  - 관람석 1,155석(수용인원 3,000명)/1993년 준공
  - 경기종목 : 배드민턴,농구,핸드볼,탁구,배구,레슬링
  - ※ 보조체육관 : 1층(검도,에어로빅)/2층(탁구,복싱)
- **농어민문화체육센터** : 지상 3층/2,189.19㎡/’04.12.31준공
  - 관람석 218석/공연,태권도,탁구,배구,배드민턴 등
  - 문화시설 : 독서실,다목적실(노래방),체력단련실
- **조치원체육공원** : 축구장,테니스장,어린이놀이터 등
  - 축구장 : 경기장 8,492㎡/관람석 135석/2004.8월 준공
  - 테니스장 : 테니스장 5면/관리동 1동/2001.8월 준공

【문제점】 시에서 직영관리함으로서 공무원의 공휴일 근무와 체육시설 당직근무 인원 부족

##### 〈무료시설〉

- **고북야외수영장** : 부지면적 5,351㎡/수영장 1,616㎡
  - 주요시설 : 수영장 4개소(다목적 2/어린이 2),수용500명
  - 운영기간 : ‘12.7.21~8.19(30일)/안전요원 25명 배치
  - ※ 2011년 운영실적 : 13,746명(최대 1,382/일)

【문제점】 각종 편의시설 등 노후화로 안정적 운영과 이용시민 불편초래



- **전의생활체육공원** : 부지 31,976m<sup>2</sup>/2006.5.4 준공
  - 주요시설 : 축구장(인조잔디),테니스장,배드민턴장, 게이트볼장,농구장,청소년광장,다목적구장,화장실 등

#### ○ 기타 체육시설

- 관운정(국궁장) : 부지 9,717m<sup>2</sup>/관리동 315.9m<sup>2</sup>(2008년)
- 금남면종합체육시설 : 부지 10,133m<sup>2</sup>(2003년)  
(테니스장,게이트볼장,농구장,화장실,관리동)
- 조치원인라인스케이트장 : 6,720m<sup>2</sup>(우레탄트랙)/2006년
- 조치원게이트볼장,조치원배드민턴장(2012년 준공)
- 동네체육시설,읍면게이트볼장,농구장,야외체육시설 등

**【문제점】 공공체육시설(시민체육관 등)이 시전역 위치하여 효율적 시설관리 및 보안(화재, 도난, 시설물 파손 등)에 취약**

### □ 대책

- 공휴일 근무자에 대한 평일 휴무대책 강구 : 사기진작 도모
- 공공체육시설 당직근무 : 문화체육관광과 합동편성 운영
- 고북야외수영장 편의시설 등의 노후시설 보수 : 예산확보 정비추진
- 유료 공공체육시설 통합 CCTV 설치 : 추경확보(1억원) 추진
- 소규모 체육시설은 읍·면·동에 관리전환으로 효율적 관리 도모

### □ 향후 추진일정

- 고북야외수영장 운영 : 2012. 7. 29 ~ 8. 19(30일)
  - 안전요원 채용,시설보수 등 개장 준비(80,590천원)
- 공공체육시설 전광판 설치(2개소) : 30백만원
- 체육시설 관리체계 구축
  - 체육시설 조성 및 대규모기능보강사업 : 문화체육관광과
  - 읍·면·동체육시설 전수조사 후 관리전환 조치