



**상하수도사업소**

# 목 차

---

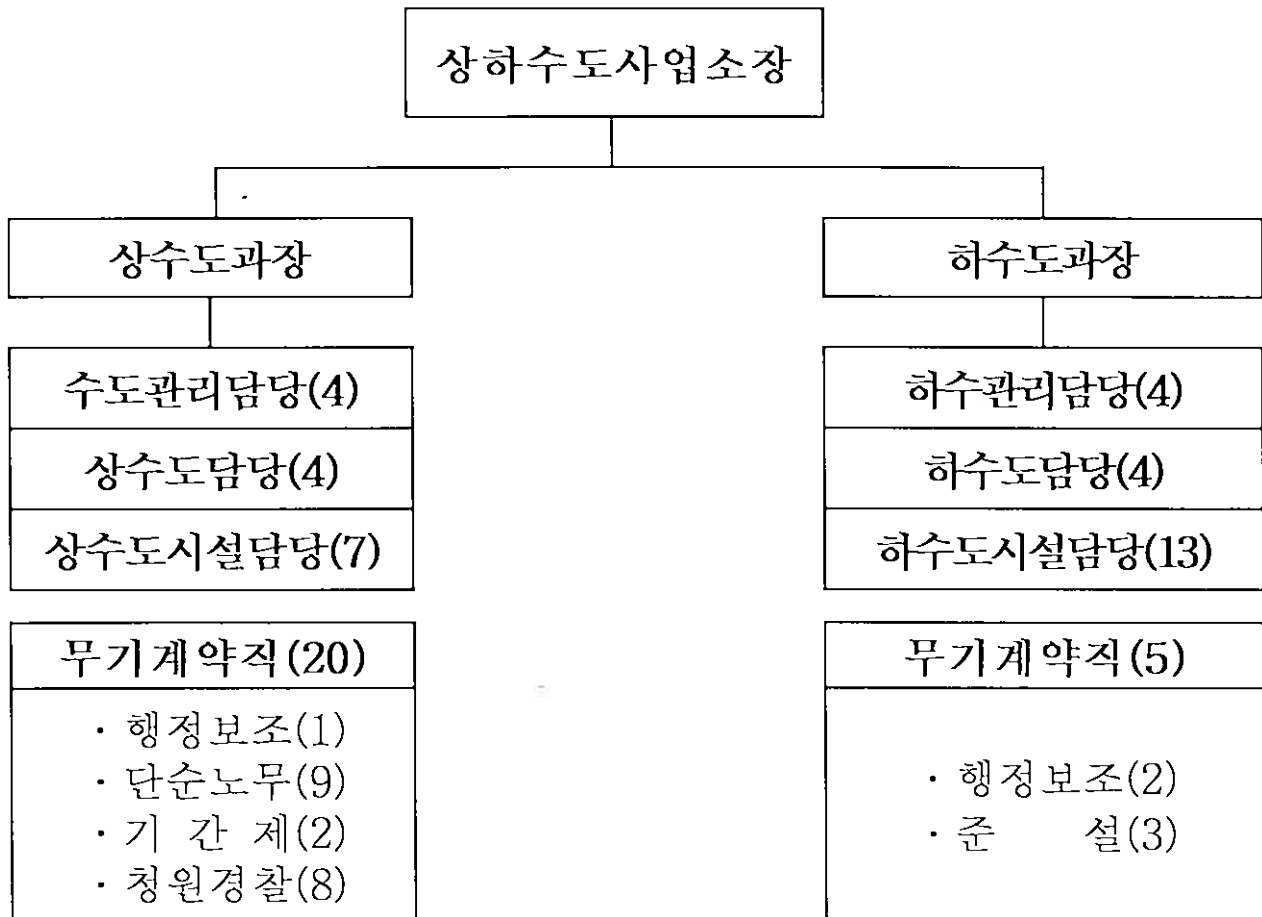
I. 일 반 현 황

II. 시 정 운 영 방 향

III. 역 점 추 진 과 제

# I . 일 반 현 황

## □ 조 직



## □ 정 · 현 원

구 분	정 원	현 원	결 원	비 고
계	43	39	4	
상수도과	19	17	2	
하수도과	24	22	2	

※ 무기계약직 : 상수도과 20명, 하수도과 5명

## □ 주 요 기 능

담당별	주요업무
수도관리 담당	<ul style="list-style-type: none"> <li>○ 공기업 재산관리</li> <li>○ 상수도공기업 특별회계 세출예산정리 및 결산</li> <li>○ 공사/제조/물품/용역 등 계약업무 전반</li> <li>○ 점검부과, 요금관리, 서무 등</li> </ul>
상수도 담당	<ul style="list-style-type: none"> <li>○ 수도정비기본계획 수립</li> <li>○ 물 수요관리 종합계획, 중장기계획 수립</li> <li>○ 수도사업인가·변경, 지방(광역)상수도 확충</li> <li>○ 농어촌지방상수도사업, 소규모(마을)급수시설 등</li> </ul>
상수도시설 담당	<ul style="list-style-type: none"> <li>○ 취·정수장 관리, 상수도 시설관리, 유수율 제고</li> <li>○ 누수탐사 및 복구, 급수공사 시행, 계량기 교체수선</li> <li>○ 취·정수 수질관리, 저수조 관리</li> <li>○ 상수원 보호구역 관리 등</li> </ul>
하수관리 담당	<ul style="list-style-type: none"> <li>○ 공유재산 관리, 회계 등</li> <li>○ 관인, 세무, 전기설비 안전 및 유지관리</li> <li>○ 입찰, 계약 및 조달업무</li> <li>○ 기획, 서무, 지출, 급여관리 등</li> </ul>
하수도담당	<ul style="list-style-type: none"> <li>○ 하수도정비 기본계획</li> <li>○ 공공하수처리시설 및 하수관거 사업추진</li> <li>○ 생태하천 복원사업 추진</li> <li>○ 배수설비설치 인허가, 원인자부담금 부과 등</li> </ul>
하수도시설 담당	<ul style="list-style-type: none"> <li>○ 하수도처리시설 운영 및 관리</li> <li>○ 하수도처리 공정관련 수질분석</li> <li>○ 전기시설 운영, 자동제어 및 계측설비 유지관리</li> <li>○ 폐기물 처리, 하수처리 기계 시설관리 등</li> </ul>

## □ 관리대상 시설

### ○ 취 수 장

명 칭	위 치	취수능력 (m <sup>3</sup> /일)	취 수 량 (m <sup>3</sup> /일)	모터 규격
계	2 개 소			
조 치 원	조치원읍 신안리	12,000	8,192	75마력,3대
금 남	금남면 발산리	4,000	1,902	75마력,3대

### ○ 정 수 장

명 칭	위 치	정수능력 (m <sup>3</sup> /일)	정 수 량 (m <sup>3</sup> /일)	정 수 방 식
계	2 개 소			
조 치 원	조치원읍 평리	8,000	7,109	· 급속여과 : 3,000m <sup>3</sup> /일 1기, 5,000m <sup>3</sup> /일 1기
금 남	금남면 용포리	4,000	2,101	· 급속여과 : 2,000(m <sup>3</sup> /일)*2기

### ○ 가 압 장

명 칭	위 치	설치연도	가 압 능 력(m <sup>3</sup> /일)	비 고
계	7 개 소			
서 창	조치원읍 서창리	1991	2.5m <sup>3</sup> /min× 45mH× 30kw× 1대 1.4m <sup>3</sup> /min× 50mH× 30kw× 1대 1.4m <sup>3</sup> /min× 52mH× 30kw× 2대 편흡입블류트 펌프	4대(1대예비) (송수가압)
신 흥	조치원읍 신흥리	2009	30HP× 380V× 3PH× 직입기동 3,000m <sup>3</sup> /일(H30m,Q:2.083m <sup>3</sup> /min)	3대1조 (배수가압)
내 판	연동면 내판리	2009	2HP× 380V× 3PH× 직입기동 42m <sup>3</sup> /일(H40m,Q:0.029m <sup>3</sup> /min)	2대1조 (배수가압)
노 송	연동면 노송리	2009	5HP× 380V× 3PH× 직입기동 214m <sup>3</sup> /일(H60m,Q:0.149m <sup>3</sup> /min)	2대1조 (배수가압)
연 기	연기면 연기리	2006	50HP× 380V× 3PH× 리엑터기동 3,800m <sup>3</sup> /일(H55m,Q:2.639m <sup>3</sup> /min)	3대1조 (송수가압)
전 동	전동면 노장리	1996	0.21m <sup>3</sup> /min× 35mH× 5.5kw× 3대 302m <sup>3</sup> /일(편흡입 블루트 펌프)	3대(1대예비) (송수가압)
봉 안	장군면 봉안리	2010	2HP× 380V× 3PH× 직입기동 50m <sup>3</sup> /일	2대1조 (배수가압)

## ○ 배 수 지

명 칭	위 치	설치연도	용 량 (m³)	수 위	비 고
계	8 개 소				
서 창	조치원읍 서창리	1991	5,600	H : 71m L : 67m	
충령탑	조치원읍 침산리	2006	4,000	H : 52.6m L : 49.2m	
연 기	연기면 연기리	2006	3,800	H : 80.6m L : 77m	
금 남	금남면 발산리	1982 2006	1,400	H : 69m L : 65m	
전 의	전의면 읍내리	1989	888	H : 104m L : 100m	
전 동	전동면 노장리	1996	253	H : 100m L : 96m	
소 정	소정면 소정리	1996	232	H : 84m L : 80m	
부 강	부강면 부강리	2002	1,800	H : 63m L : 60m	

## ○ 대규모 하수도시설

명 칭	소 재 지	처리용량 (m³/일)	처리공법	운영방식
계	3 개 소			
조치원공공하수처리장	조치원읍 죽림리 303	20,000	간헐점축폭기	직영
전의공공하수처리장	전의면 동교리 3-2	2,000	산화구	직영
부강 오·폐수 처리장	부강면 금호리 254	3,500	표준활성슬러지법	위탁

## ○ 소규모 하수도시설

단위 : 개소

구분 (m³/일)	계	연동면	연서면	금남면	전의면	전동면	소정면
계	22	4	7	1	4	4	2
50이하	12	3	5	-	2	2	-
50~500이하	10	1	2	1	2	2	2

## ○ 하수도 운영·관리

구분 \ 항목(mg/ℓ)	BOD	COD	SS	T-N	T-P
법적 수질기준	5	20	10	20	2
'12년 목표수질	5이하	10이하	7이하	14이하	0.3이하

## ○ 축산폐수 처리시설

시설명	소재지	처리방식	처리용량 (m³/일)	비고
등곡축산 폐수처리장	부강면 등곡리 509-1 일원	자연정화법 (관로식)	200	청원군에서 이관 (2012. 7. 1)

## II. 시정운영 방향

### 여건 및 전망

- 상수도 급수구역 확대 및 양질의 수돗물 공급 욕구 분출
- 상하수도시설 투자사업 증가로 인한 재정적 어려움 수반
- 정부의 4대강 사업과 연계한 법적 방류수질 강화 추세
- 하수시설관리 효율성 확보를 위한 새로운 운영방안 모색



### 중점추진과제

- 상수도 시설 확충과 함께 수돗물의 안정적 공급 및 관리
- 상수도공기업의 효율적 경영과 아울러 상수도 유수율 제고
- 하수처리구역 확대 및 생활하수·축산분뇨 안정적 처리
- 일부 하수처리시설은 전문가 집단에 민간위탁 검토



### III. 역점 추진과제

#### 1 상수관망 최적관리시스템 구축

##### □ 현 황

- 사업기간 : 2011~2014 (4년간)
- 주요내용 : 기본계획 수립, 노후관 교체, 관망 블록화  
상수관망 유지관리시스템 구축
- 총사업비 : 환경부 확정 20,986백만원 (실 소요예산 45,000백만원)

##### □ 예 산 확 보 : 총 3,319백만원 / 국비 20%

□□ 2011년 : 1,469백만원 / 국 294, 시 1,175

□□ 2012년 : 1,850백만원 / 국 370, 시 1,480

※ 환경부 협의결과 국비 20 ⇨ 30% 상향조정 가능

##### □ 문 제 점

- 2012년말까지 사업 미착수시 보조금 환수조치 예정 (환경부)
- 시스템구축 소요예산액 대비 환경부 확정금액간 격차발생

##### □ 대 책

- 전문기관 위탁수행으로 기본계획 용역기간 단축('12. 12월)
- 환경부 확정금액을 기준으로 추진하되 사업대상지역 축소

##### □ 향후 추진일정

- 2012. 07월 : 사업위탁수행 기관 검토보고 및 위·수탁 협약 체결
- 2012. 08월 : 기본계획 수립용역 착수
- 2012. 12월 : 기본계획 수립용역 완료 및 사업추진방법 결정

## 2 농어촌 생활용수 개발

### □ 현 황

단위 : 백만원

지 구 명	위 치	총사업비	사업량	사업기간	비 고
5 지 구		21,691			
월하봉산	연서면 일원	9,590	관로 22km	2008~2012	'12년 마무리사업
동 면 2	연동면 일원	2,200	관로 13.8km	2011~2013	'12년 공사착수
금 남	금남면 일원	2,979	관로 21km	2012~2014	기본 및 실시설계 중
전 의	전의면 일원	3,922	관로 20km	2012~2014	기본 및 실시설계 중
부 용	부강면 일원	3,000	관로 22km	2013~2014	청원군 추진사업 인수

※ 기본 및 실시설계 결과에 따라 총사업비 변경 / 국비 70%, 시비 30%

○ 국비보조사업으로 국비 소요액에 대한 순기별 재원확보 노력

### □ 재 원 확 보

단위 : 백만원

구 분	소요액	2011 까지	2012	2013	2014
계	12,101	250	2,240	2,906	6,705
국 비	8,771	175	1,568	2,097	4,931
시 비	3,330	75	672	809	1,774

### □ 향후 추진일정

- 2012. 07월 : 동면2지구 총사업비 변경신청 (환경부)
- 2012. 08월 : 동면2지구 수도사업 인가 및 사업 착수 (세종시)
- 2012. 12월 : 금남·전의지구 기본 및 실시설계완료 (총사업비 변경)

※ 환경부 주기적 방문과 함께 국비확보를 위한 사업설명회 개최

### 3 수도정비기본계획 부분변경

#### □ 현 황

- 용역기간 : 2012. 04 ~ 2012. 06. 30 (완료)
- 사 업 비 : 30백만원 (안정성 검토 10, 기본계획 부분변경 20)
- 주요내용 : 조치원 자체 취·정수시설 폐지 및 대청광역상수도 전환

환경부의 수도정비기본계획 부분변경 인가여부에 따라 취·정수장 폐지  
— 대청광역상수로 전면 전환 —

#### □ 문 제 점

- 용역결과 정수시설 노후 (30년 경과) 로 인한 적정운영에 어려움 수반

#### □ 향후 추진일정

- 2012. 07월 : 수도정비기본계획 부분변경 승인신청(환경부)  
⇒ 부분변경 신청이전에 환경부 방문 사전설명을 통한 이해설득 예정
- 2012. 08월 : 수도정비기본계획 부분변경 승인 및 고시예상

## 4. 연서면 공공하수처리시설 설치

### 사업개요

- 위 치 : 연서면 월하·쌍전·봉암·국촌·부동·외촌리 일원  
연기면 보통리 일원
- 사업기간 : 2010. 09 ~ 2013. 12
- 사 업 비 : 39,291백만원 (국 27,504, 도 1,200, 시 10,587)
- 주요시설 : 하수처리시설 (3,400m<sup>3</sup>/일)1개소, 하수관거 37.2km

### □ 그동안 추진상황

- 2007. 12월 : 위·수탁 협약체결 (한국수자원공사)
- 2010. 09월 : 하수처리시설 공사착공 (공정율 44%)
- 2011. 06월 : 하수관거 공사착공 (공정율 12%)

### □ 문제점 및 대책

- 하수관거 국비 배정 지연으로 사업기간 연장에 따른 공사비 증액 및 민원발생 예상
- ⇒ 한국수자원공사의 선 투자 ('11 / 14억, '12 / 50억) 유도로 사업기간을 단축하여 준공 및 민원 최소화

### □ 향후 추진일정

- 2012. 12월 : 하수처리장 부분 가동
- 2013. 12월 : 하수관거 공사 준공

## 5 소정면 공공하수처리시설 설치

### 사업개요

- 위 치 : 소정면 소정 · 대곡리 일원
- 사업기간 : 2010. 3 ~ 2013. 12
- 사 업 비 : 16,254백만원 (국 11,378, 도 721, 시 4,155)
- 주요시설 : 하수처리시설 (800m<sup>3</sup>/일) 1개소, 하수관거 11.2km

### □ 그동안 추진상황

- 2008. 5월 : 기본 및 실시설계 용역 추진
- 2009. 9월 : 설치인가 승인
- 2010. 3월 : 공사 착공 (공정율 55%)

### □ 문제점 및 대책

- 2012년 가동을 목표로 하고 있으나 국비배정 지연으로 사업기간 연장에 따른 공사비 및 민원발생 예상  
⇒ 지속적인 의존재원 확보활동 전개

### □ 향후 추진일정

- 2012. 12월 : 하수처리장 가동
- 2013. 12월 : 하수처리시설 공사 준공

## ⑥ 3단계 하수관거 정비사업

### 사업개요

- 위 치 : 조치원읍 신흥·죽림·번암리 일원
- 사업기간 : 2011. 03 ~ 2014. 12
- 사 업 비 : 14,943백만원(국 10,474, 시 4,489)
- 주요시설 : 하수관거 14km

### □ 그동안 추진상황

- 2011. 07월 : 현황측량 및 기본조사
- 2011. 12월 : 하수관거계획 검토 (압입위치 선정)
- ※ 기본 및 실시설계 추진 중

### □ 문제점 및 대책

- 기본 및 실시설계 용역비 부족 (계속사업)
  - ⇒ 2012년 세종시 예산에 반영조치 / 353백만원
- 사업대상 사유지 매입 지난
  - ⇒ 토지주 이해설득 및 협의 추진

### □ 향후 추진일정

- 2012. 08월 : 하수관거 설치인가 신청
- 2012. 09월 : 재원협의 및 허가신청
- 2012. 11월 : 계약심사
- 2013. 01월 : 사업착공

## 7 부강면 등곡축산폐수처리장 운영

### 사업개요

- 위 치 : 부강면 등곡리 509-1번지 일원
- 사업기간 : 2008. 05 ~ 2013. 06
- 사 업 비 : 17,075백만원(국 13,660, 시 3,415)
- 주요시설 : 가축분뇨처리시설(105m<sup>3</sup>/일), 액비시설(15m<sup>3</sup>/일)

### □ 그동안 추진상황

- 2006. 06월 : 위·수탁 협약체결 (수자원공사)
- 2006. 10월 : 기본 및 실시설계 용역착수 (설계변경 5회)
- 2009. 07월 : 환경부 검토의견 통보 / 시설용량 조정(220톤⇨120톤)
- 2011. 05월 : 시설공사 착공
- 2012. 06월 : 가축분뇨처리장 공사 완료 / 세종시 이관

### □ 기존 직영처리장 현황 (1991. 6. 17 ~ 현재)

시설현황			근무현황	연간예산액 (단위:천원)	배출농가 (가구/마리수)	비고
연면적(m <sup>2</sup> )	처 리 량 (m <sup>3</sup> / 일)	처리방법				
364.65m <sup>2</sup>	200 (분뇨+오수)	자연정화법 (관로식)	상시:3명 숙직지원:2명	917,257	17 / 18,700	

※ 기존직영처리장 철거 후 액비자원화시설 공사 착수 [2012. 11]

### □ 문제점 및 대책

- 근무환경 열악 및 인력부족 (일반직원 3명, 숙직지원 없음)
- ⇨ 빠른 시일내 수처리 전문업체와 민간위탁 방침결정 예정

# 건의 사항

## 자재 식당운영 예산 및 인력지원

### □ 현황 및 문제점

- 현장근무 등 사업소 업무처리 특성상 외부 식사가 곤란한 현실
- 그간 예산 및 인력지원 없이 자체적으로 운영(직원 100% 부담)
- 상하수도사업소 출범으로 이용인원 증가(기존 22명⇒64명)  
⇒ 상수도과(일반 17명, 무기계약 20명), 하수도과(일반 22명, 무기계약 5명)

### □ 대 책

- 현재 식수인원 증가(기존 22명⇒64명)로 인한 운영자 모집중
- 식당운영에 따른 소요 예상액 : 월 4,000천원 / 연 48,000천원

### □ 건 의

- 식당운영 인력(무기계약 1명) 및 예산지원 요청(연 20,000천원)

### □ 기 대 효 과

- 자체식당 운영을 통한 직원 복지 및 근무여건 개선에 기여
- 직원 만남 기회제공을 통한 내부결속 강화 및 업무능력 향상