



목 차

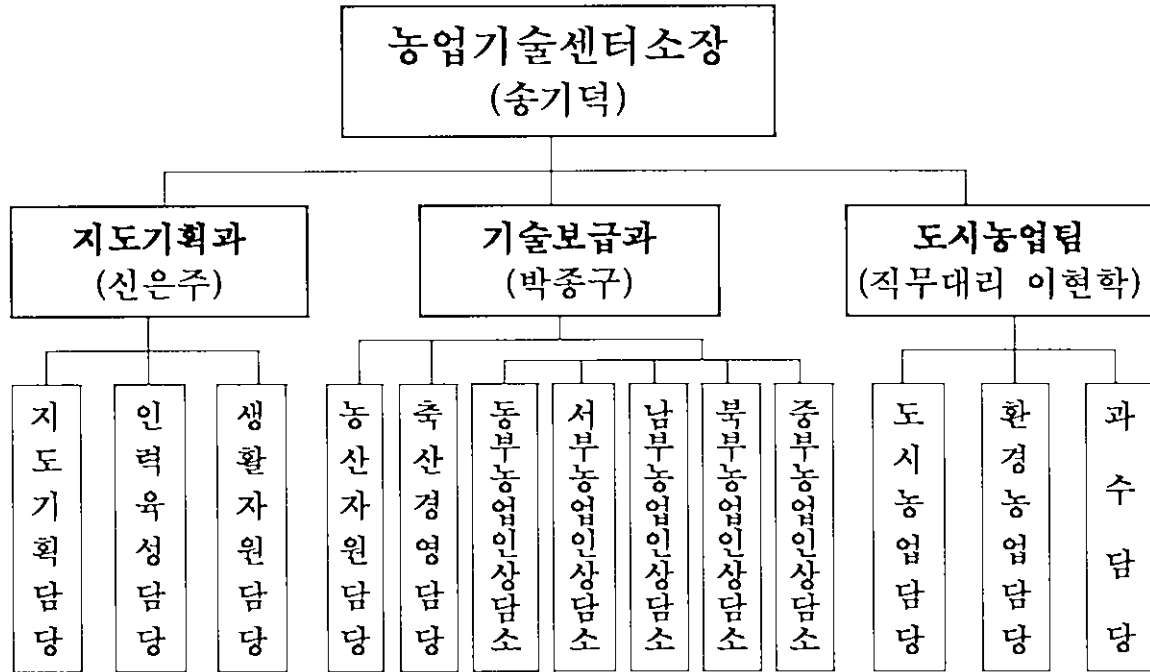
I. 일 반 현 황

II. 농업기술센터 운영 방향

III. 2012년 역점추진과제

1. 일 반 현 황

□□ 기 구 - 2과 1팀(8담당 5상담소)



□□ 정·현원 현황

구 분	일 반 직					비 고
	계	농 촌 지도관	농 촌 지도사	별정	기능	
정 원	36	4	25	2	5	
현 원	34	3	25	1	5	육아휴직 1명
증 감	△2	△1	-	△1	-	

※ 농촌지도사 1명 승진('12. 8. 6. 예정) 후 농촌지도사 1명 결원

□□ 주요 기능

지도기획	농촌지도사업 계획수립 및 평가, 기획 서무, 인사, 복무관리, 직원후생복지, 예산 및 회계업무
인력육성	품목별연구회 등 농업인 교육훈련, 농업인대학 운영 농업인 학습단체(농촌지도자, 농업경영인) 육성지도 농기계임대사업소 운영, 농기계순회수리 및 현장지도
생활자원	농촌 생활환경 개선, 농촌건강장수마을 육성, 농업·농촌 고유자원 발굴 상품화 지도, 기술공보 연구회 및 생활개선회·4-H회 육성 과제교육
농산자원	식량·채소·특용작물 등 재배기술 및 병해충종합 관리 지도, 농업기상관측 및 기상재해관련 업무
축산경영	농가경영컨설팅지도 및 농산물 표준소득조사 축산기술지도 및 친환경축산관리실 운영
농업인상담소 (5개소)	영농현장 실용화기술 및 농업인 애로기술해결 현장방문지도, 전화상담, 농업인단체 육성 등
도시농업	도시농업활성화교육, 어린이농부교실, 도시공간 텃밭 농원조성 및 공동체활성화사업, 귀농·귀촌업무지원 도시농업의 시험연구와 기술지도에 필요한 사항 등
환경농업	도시근교 화훼농업 육성, 새소득원개발사업 및 농업인개발과제 추진, 환경농업 전반에 관한 업무
과수	과수(배, 복숭아, 포도, 사과)재배기술 지도 및 배 꽃가루 은행 운영

II. 농업기술센터 운영 방향

□□ 행정여건 및 전망

- 세종시 출범으로 농촌지도사업 대상지역 및 영역 확대
 - ▶ 농 가 수 2,236호 증가 (전체 7,756호의 29%)
 - ▶ 경지면적 1,097ha 증가 (전체 10,001ha의 11%)
- 정부부처 이전과 함께 도시인구의 급격한 증가 예상
- 도·농 복합지역으로 농촌과 도시의 조화로운 발전 필요
- 명품 세종시에 걸맞는 친환경 도시근교농업 필요

□□ 중점추진 방향

- 작지만 강한 농업을 추진하는 농촌지도 시스템 구축
- 도시농업의 안정적 정착을 위한 도시농업육성조례 제정
- 도시와 농촌의 상생발전을 위한 로컬푸드 공급체계 구축
- 농촌체험농장 조성 등 도시민을 위한 나들이 상품 개발
- 화훼 등 도시근교형 고부가가치 소득작목 지속적 발굴 육성
- 100년 전통의 조치원 복숭아 품격향상과 스토리텔링 상품 발굴
- 농산자원 안정생산과 안전성 강화를 위한 환경농업 추진

III. 2012년 역점추진과제

1. 경쟁력있는 농업전문인력 양성

☐ 현 황

- 농촌지도자 827명, 생활개선회 850명
 - 유입인원 157명(농촌지도자 82명, 생활개선회 75명)

☐ 문제점 및 대책

- 학습단체별 조직구조 및 운영방침 등 재정비 시급
 - ⇒ 세종시 출범에 부합한 광역단체로 명칭변경
 - ⇒ 중앙연합회로부터 광역단체의 지위획득
- 부강면·장군면 지역 학습단체 조직기반 미흡
 - ⇒ 회원배가운동 전개 : 부재마을 회원 영입
 - ⇒ 단체활동 기반 강화 : 월례회 정례화, 회원카드 정비

☐ 향후 추진일정

- 농촌지도자·생활개선회 하계수련회 화합행사(7월) : 800명
- 품목별연구회 농업현장 벤치마킹 평가회(10월말) : 26개회
- 세종시농업활력화대회 및 실적평가회 추진(11월) : 3,500명

2. 시대에 걸 맞는 현장감 있는 교육 및 정보교류

☐ 배 경

- 행정 광역화에 따른 전문교육 기능 약화(도위탁교육 배제)
- 부강면·장군면 농업인에 대한 맞춤형 지도사업 필요
- 특화된 지역민 유입에 따른 차별화된 서비스 기능 요구

☐ 문제점에 따른 대책

- 농업인들에게는,
 - 부강면·장군면 농업인 대상 수출농업 특별지도, 품목별 연구회 가입권유(인삼, 과수, 축산)로 농업기술 향상 도모
- 도시민과 학생들에게는,
 - 도심공간속에 농촌문화와 생태농업을 이해 할 수 있는 천연염색, 전통예절, 건강관리 등 생활문화강좌실시
 - 농업기술센터 시설 이용 실습교육 추진(치즈가공, 원예체험 등)
- 소비자의 방 어울공간을 통한 정보교환 직거래 매장운영

☐ 향후 추진일정

- 종자기능사 최종합격자(19명) 전문농업인 연구회 조직 : 7월
- 부강면·장군면 주민대상 하반기 시범사업 홍보 : 7월
- 첫 마을 주민대상 지도사업 설명회 개최 : 8월
- 충남도농업기술원과 MOU체결로 기존 사업체계 유지 : 8월
- 농업인 홀로서기 기반 강화 강소농 심화교육 : 9월

3. 농촌체험학습 교육농장 육성

☐ 현황 및 문제점

- 학교 창의·인성교육과정 연계 체험학습프로그램 수요 증가
- 인근(공주)지역에 비해 세종시 교육농장 사업기반 취약
 - 공주시(18개소/완료), 세종시(11개소/추진중)

☐ 대 책

- 농촌체험교육농장 조성('12년)
 - 농촌민박(휴양), 발효효소, 원예체험, 다레 및 차음식 등
 - 전문가 컨설팅 자원발굴 순회교육 및 체험프로그램 개발
 - 에듀팜(교육농장) + 팜투어(체험농장) 프로그램 운영
- 체험학습 프로그램 개발 전문인력 육성 강화
 - 농촌진흥청 주관 농촌교육농장 “교사양성과정” 이수

☐ 향후 추진계획

- 가보고 싶은 세종시 농촌체험 네트워크 콘텐츠 개발
 - 스토리 이미지텔링 개발 및 Best 10 마을선정 홍보
- 교육농장운영 연계 지역농산물 판매상품 목록화
 - 시기별 생산 가능한 농산물 등록 : 농가연 카페 활용
- 세종시 농특산물 홍보 페스티벌(10월) : 첫마을 공원
- 교육청관계관, 학교책임자 초빙 사업설명회 개최 : 11월
 - 교육농장별 사업홍보 brochure제작 및 프리젠테이션
- 세종시 농업·농촌과 도시소비자의 상생발전방안 용역의뢰

4. 농기계임대사업소 분점운영

☐ 현황

○ 추진현황 : 3개소

- 북부(전의면 읍내리 99 면사무소내) : 7월중 완공예정
- 중부(연동면 내판리 8-5외 2필지) : 토지매입 협의 중
- 남부(금남면 발산리 220-1외 2필지) : 토지매입 협의 중

○ 예산확보 : 15억(국비 5억, 시비 10억)

- 토지구입, 창고 신축, 농기계구입 등

○ 농기계임대사업 심의위원회 개최('12. 4. 17)

- '12년 농기계임대사업 기종선정 : 28종 93대

※ 임대실적('11년~현재) : 1,814회 29,343천원

☐ 문제점 및 대책

○ 임대사업 및 순회수리 병행 추진에 따른 입·출고 관리인력 부족

- 농업인상담소장 및 상담요원 3톤 미만 지게차 조종사 면허취득

○ 임대농기계 수리정비 발생에 대한 관리인력 부족

- 임대사업소(3개소) 무기계약직 전문인력 충원

☐ 향후 추진일정

○ 도시농업(주말농장, 텃밭가꾸기)지원용 소형농기계 확충

○ 지역특화기종 확충으로 농기계임대사업 활성화 도모

○ 원거리지역 농업인 편의제공을 위한 배달서비스 추진

5. 도시농업 활성화로 농업·농촌 가치 확산

□ 현 황

- 급속한 도시인구 유입에 따른 도시농업 필요성 대두
- 귀농·귀촌, 주 5일제 수업 등 도시민 농촌체험 수요 증가
- 현재 도시농업 추진 프로그램, 기반, 인력 부족

□ 그동안 추진 상황

- 제9기 도시농업이해와 원예체험강좌 : 16회 42명
- 『첫마을 텃밭사랑 주말농장』 영농교육 : 2회 512명
 - 파종·정식 시연, 교재배부(300부), 병해충 방제지도
- 『야생화·도시농업작품전시회』 추진 : 화초심기체험 등 7,000명
- 녹색체험 어린이농부교실 운영 : 3회 200명
 - 감자심기, 채소씨앗파종, 상추수확체험 등
- 토다메감자 시식회 등 우수농산물 홍보 판매 : 첫마을 2회

□ 향후 추진계획

- 도시농업육성 『세종특별자치시 도시농업조례』 제정 : 8월
- 도시민 공동체 활성화를 위한 도시텃밭, 주말농장 육성
- 체험형 과일나무 분양사업 협의체 구성 : 9월 중순
- 『아이들이 행복한 토요일』 프로젝트 운영 : 10회 600명
 - 김장담그기, 치즈체험 등 체험학습 프로그램 운영

세종시 첫마을 도시농업 활성화

- ◆ 세종시 도시농업 교실 운영 : 8회, 700명
 - 베란다 텃밭, 공기정화 식물이용 새집증후군 예방식물 관리 등
- ◆ 찾아가는 생활원예 클리닉 강좌
 - 분갈이체험, 화초병해충 진단 및 처방(9월 중순) : 500점
- ◆ 세종시 우수농산물 직거래 추진 : 10회, 중앙공원

6. 도시근교 화훼농업단지 조성

□ 현황 및 문제점

- 대도시에 인접하여 도시근교 화훼농업에 매우 유리한 여건
 - 3년간('10~'12년) 광특사업으로 재배시설 설치 : 17농가 3.4ha
 - 사업비 : 1,823백만원(보조 1,352 자담 471)
 - 화훼생산기반 시설 취약 및 시설비 과다소요로 지속지원 필요
 - 주요작목 및 출하액(2년) : 난류, 분화류 등 214백만원
- ※ 현재 화초류 증식 단계 → 2015년 안정적 생산 가능

□ 대 책

- 선진농장 벤치마킹 및 지속적인 지원을 통한 생산성 향상
- 화훼 연구회원과 외부전문가 적극 영입으로 기술향상 도모
- 지속적인 농자재, 기술, 정보 지원을 통한 규모 확대와 생산 활성화
 - 상토, 포트, 저면관수시설, 생력기계화 시설 등 지원

□ 향후 추진계획

- 연구회 중심 기술개발과 협업경영 강화 생산성 향상 : 매월 1회
 - 격월로 선진농장 벤치마킹과 교육 실시 : 음성, 대전, 서울 등
- 협업 공동출하 및 판매시장 개척 : 4개소(집하장 1, 판매장 3)
- 소비자 요구에 부응한 품목 다양화 : 20 → 50종 이상
- 세종시 환경가꾸기 사업에 적극 참여 : 팬지 등 꽃묘 생산 공급

7. 조치원복숭아 명품화 기반구축 사업

□ 현 황

- 농가별 개별선별에 따른 품질 및 등급 불균형으로
“조치원복숭아” 이미지 저해
⇒ 비파괴 공동선별을 통한 최고품질의 과실 출하

□ 그동안 추진상황

- 생산자 단체의 『복숭아 유통센터』 건립
 - 위 치 : 연서면 고북리 16-3(부지면적 3,000m²)
 - 사 업 비 : 694백만원(국비 486 군비208)
 - 사업내용 : 과실비파괴당도선별시설, 저온저장고, 상하차작업장 등
 - 연구회원 중심으로 복숭아재배 전농가 공동선별 이용 추진
- ※ 농촌진흥청 공모사업('11 ~ '12년)

□ 향후 추진계획

- 복숭아축제 시판용 복숭아부터 공동선별 출하 : 8월상순
 - 당도선별을 통한 차별화된 선물용 복숭아 판매
 - 첫마을직거래, 대형마트 등 판로확대 강화
- 비 상품과(非 商品果) 상품화를 위한 가공시설 설치
- 배 공동선별장으로 연계, 시설이용 극대화 : 150일 이상

부강면 배 수출단지 지도 강화

- ◆ 단지규모 : 23ha(회원수 42명) ◆ 수출량 : 400톤
- ◆ 향후계획
 - 수출배 생산을 위한 수채 및 병해충 관리 요령교육 : 7월중
 - 세종시 배 연합회와 협의체 구성으로 수출물량 확보
- ※ 복숭아 유통센터를 공동 이용한 배 선별작업 추진 모색

8. 농업미생물 생산공급

□ 그동안 추진현황

- 미생물 배양센터 규모 : 75m², 배양기 10대 보유
- 비료생산업 및 보조사료제조업 등록('11년 8월)
- 공급미생물 : 농업미생물 4종(EM, 효모·유산·고초균)
- 공급현황('12년 6월말)
 - EM균 : 2,330농가 85,670ℓ (월 평균 14톤)
 - ※ 공급방법 : 매주 목요일(농가당 40ℓ)
 - 생균제(효모·유산·고초균) : 654농가 36,545ℓ (월 평균 6톤)

□ 문제점 및 대책

- EM균 공급량 절대 부족
 - EM균 요구량 지속적 증가 및 편입 농가수 증가(29%)
- 기존 시설을 활용한 배양 횟수 증대 : 1 → 2회
 - 생산량 증대 : 14톤/월 → 20톤/월

□ 향후 추진계획

- 장군면, 부강면 지역 농업인 대상 미생물 수요량 파악
- 미생물 확대생산을 위한 재료비 증액편성 : 47 → 80백만원
- 미생물 배양시설 증축 : 75m² → 100m²

미생물 활용효과

◆ EM(Effective Microorganisms)

- 토양개량, 작물생육 증진, 내병성 증대로 소득 10% 향상

◆ 생균제(효모·유산·고초균)

- 가축질병예방, 생산성 향상, 악취감소로 소득 5% 증가