



제91회 세종특별자치시의회(임시회)  
제2차 교육안전위원회

# 세종특별자치시교육청 마을교육지원센터

## 민간위탁(신규위탁) 동의안

### 검 토 보 고 서

■ 세종특별자치시교육감 제출(의안번호 제4129호)

2024. 8.

교육안전전문위원



# 목 차

I. 회부경위 .....	1
II. 제안이유 및 주요내용 .....	1
1. 제안이유 .....	1
2. 주요내용 .....	2
3. 관련근거 .....	3
III. 검토의견 .....	3
1. 위탁목적 .....	3
2. 주요내용 .....	3
3. 종합의견 .....	7
※ 참고자료 .....	13
붙임 1. 관련 법령 .....	13
붙임 2. 타시도 민간위탁 운영 현황 .....	14
붙임 3. 세종마을학교 운영 현황 .....	15
붙임 4. 2024 세종마을교육지원센터 기본계획(안) .....	16
붙임 5. 2024 세종마을교육지원센터 운영 현황 .....	22



# 〈세종특별자치시교육청 마을교육지원센터 민간위탁(신규) 동의안〉

## 검 토 보 고 서

### I. 회부경위

- 의안번호 : 제4129호
- 제 출 자 : 세종특별자치시교육감
- 제출일자 : 2024년 8월 16일
- 회부일자 : 2024년 8월 19일

### II. 제안이유 및 주요내용

#### 1. 제안이유

- 가. 지역사회가 교육 4주체로서 교육공동체성을 발휘할 수 있는 기반을 조성하고 학교 밖 우수한 인적·물적자원 발굴 및 학교 연계 지원을 통해 양질의 교육 경험을 제공하고자 함
- 나. 마을마다 교육적 요구와 지역적 특성을 촘촘히 반영할 수 있도록 권역별 마을교육지원센터를 설치하고 지역교육협력체제를 기반으로 지속가능한 세종교육생태계를 조성하고자 함
- 다. 이에, 「세종특별자치시교육감 사무의 민간위탁에 관한 조례」 제4조 제3항(교육안전위원회의 동의)에 따라 민간위탁 동의안을 제출함

## 2. 주요내용

가. (위탁명) 세종마을교육지원센터 위탁 운영

나. (위탁기간) 2025. 3. ~ 2027. 2.(2년간)

다. (연간위탁비용) 200,000천원 (100,000천원\*2기관\*1년)

라. (위탁권역) 세종시 6개 권역 중 2개 선정 ※'24년 기선정된 2기관 제외

구분	읍·면·동 지역(유초중고 학교수)
권역* (생활권)	① 읍면북부(소정, 전의, 전동, 조치원) / (유8, 초7, 중3, 고2)
	② 읍면남부(연서, 연동, 부강, 금남, 연기, 장군) / (유13, 초12, 중4, 고2)
	③ 1생활권(도담, 어진, 아름, 종촌, 고운) / (유19, 초12, 중4, 고3, 특1)
	④ 2생활권(한솔, 나성, 새롬, 다정) / (유11, 초10, 중6, 고4)
	⑤ 3생활권(대평, 보람, 소담) / (유8, 초5, 중4, 고2)
	⑥ 4생활권(반곡, 집현) / (유5, 초4, 중2, 고1, 특1)
	⑦ 5생활권(합강, 다솜, 용호)
	⑧ 6생활권(해밀, 산울, 한별, 누리) / (유3, 초2, 중1, 고1)

※ '24.6. 수탁기관 선정, 위탁 운영 중: ①전의마을교육지원센터 ⑧ 해밀마을교육지원센터

마. (위탁사항)

- ① (마을교육공동체 활성화) 마을단위 마을교육협의회 발굴·운영, 소규모 공론장 운영(의제 발굴, 관리, 정책연계), 마을교육공동체 역량강화(학습 모임, 연수 등), 마을학교 간 협력 사업 운영 등
- ② (학교-마을 연계 교육 활동 지원) 지역특화교육과정 개발, 학교-마을 연계 교육 활동 운영 지원, 마을단위 교육 현안 파악, 교육(인적·물적)자원 조사 및 자료화 등
- ③ (마을교육공동체 홍보 및 확산) 마을교육활동 기록 및 자료 제작, 성과 나눔 및 운영 결과 보고 등
- ④ 그 밖의 세종특별자치시교육감이 필요하다고 인정하는 마을교육공동체사업

바. (선정방법) 공개모집 / 수탁기관선정심사위원회 심의·선정

사. (신청자격) 권역 내 마을학교, 마을교육 운영 실적이 있는 비영리법인  
또는 비영리단체

### 3. 관련 근거

가. 「지방자치에 관한 법률」 제26조

나. 「세종특별자치시교육감 사무의 민간위탁에 관한 조례」 제4조, 제5조

다. 「세종마을교육공동체 활성화 지원에 관한 조례」 제8조

## Ⅲ. 검토의견

### 1. 위탁목적

가. 본 동의안은 세종특별자치시교육청 마을교육지원센터 2개소 운영을  
2년간 전문기관에 민간위탁 하려는 것으로 「세종특별자치시교육감 사무의  
민간위탁에 관한 조례」 제4조제3항에 따라 시의회 동의를 받으려는 사항임

### 2. 주요내용

#### 가. 민간위탁 근거

- (일반 근거) 교육감은 법령과 조례에서 정하는 바에 따라 그 소관  
사무 중 조사·검사·검정·관리업무 등 교육수요자의 권리·의무와 직접  
관계되지 아니하는 사무를 민간 위탁할 수 있음에 근거하고 있음

#### 「지방교육자치에 관한 법률」

제26조(사무의 위임·위탁 등) ③교육감은 조례 또는 교육규칙으로 정하는 바에 따라  
그 권한에 속하는 사무 중 조사·검사·검정·관리 등 주민의 권리·의무와 직접 관  
계되지 아니하는 사무를 법인·단체 또는 그 기관이나 개인에게 위탁할 수 있다.

「세종특별자치시교육감 사무의 민간위탁에 관한 조례」

제4조(민간위탁 대상사무의 기준 등) ① 교육감은 법령과 조례에서 정하는 바에 따라 그 소관사무 중 조사·검사·검정·관리업무 등 교육수요자의 권리·의무와 직접 관계되지 아니하는 다음 각 호의 사무를 민간위탁 할 수 있다.

1. 단순 사실행위인 행정작용
  2. 공익성보다 능률성이 현저히 요청되는 사무
  3. 특수한 전문지식 및 기술을 요하는 사무
  4. 그 밖에 시설관리 등 단순행정 관리 사무
- ② 교육감은 제1항 각 호에 해당되는 사무에 대하여 민간위탁의 필요성 및 타당성을 정기적·종합적으로 판단하여 필요한 때에 민간위탁을 하여야 한다.
- ③ 교육감은 제1항 각 호에 해당하는 사무를 민간위탁할 때에는 국가위임사무는 관계 중앙행정기관의 장의 승인을 받아야 하고 자치사무는 세종특별자치시의회 교육안전위원회의 동의를 얻어야 한다.

○ (개별 조례) 「세종마을교육공동체 활성화 지원에 관한 조례」 제8조에 따라 마을교육공동체 사업에 대한 전문적 효율적 관리를 위하여 각 사무를 법인 또는 단체 등에 위탁할 수 있으며 필요한 경비의 전부 또는 일부를 예산의 범위에서 지원할 수 있음

「세종마을교육공동체 활성화 지원에 관한 조례」

제8조(마을교육지원센터의 설치 등) ① 교육감은 다음 각 호의 업무를 수행하기 위하여 마을교육지원센터(이하 “지원센터”라 한다)를 설치·운영할 수 있다.

1. 마을교육공동체 활성화를 위한 프로그램 개발·보급
2. 마을교육공동체 관련 인적·물적 인프라 구축 및 지원
3. 마을교육공동체 운영 등에 대한 컨설팅 지원 및 모니터링
4. 마을교육공동체 홍보 및 네트워크 구축 운영
5. 마을교육공동체 운영 우수사례 발굴·전파
6. 마을교육공동체 관련 연구 및 분석
7. 제7조 각 호에 따른 사업 지원
8. 그 밖에 마을교육공동체 활성화에 필요한 사항

② 마을교육공동체 사업에 대한 전문적·효율적 관리를 위하여 제1항 각 호의 사무를 법인 또는 단체 등에 위탁할 수 있다.

- ③ 제1항에 따른 지원센터의 설치·운영 등에 필요한 사항은 교육감이 정한다.
- ④ 제2항에 따라 사무를 위탁하는 경우 필요한 경비의 전부 또는 일부를 예산의 범위에서 지원할 수 있다.



## 나. 민간위탁 필요성

- 학교와 마을을 유기적으로 연계하고 지역 맞춤형 마을교육활동을 지원하기 위해서 전문기관에 민간위탁하려는 것으로, 세종시 6권역 중 2개 권역을 선정하여 지원하려는 것임(1억원 × 2권역 = 2억원)
- 세종시 권역별 마을학교수는 총 22교이며, 동지역은 12개이고 읍면 지역은 10개로 파악됨

[표1] 세종시 권역별 마을학교 운영 현황

구분	읍면북부 (기 선정)	읍면남부	1권역	2권역	3권역	4권역	5권역	6권역 (기 선정)	합계
읍면동	소정,전의 전동 조치원	연서,연동 부강,금남 연기,장군	도담,어진 아름,종촌 고운	한솔,나성 새롬,다정	대평,보람 소담	반곡,집현	합강,다솜 용호	해밀,산울 한별,누리	
마을학교	소정(1) 전의(1) 조치원(3)	연동(1) 금남(1) 연서(3)	어진(1) 고운(1) 아름(1)	새롬(2) 나성(1) 다정(1)	대평(1) 보람(1) 소담(1)	집현(1)		해밀(1)	
마을학교수	5	5	3	4	3	1	0	1	22
유치원	8	13	19	11	8	5		3	67
초등학교	7	12	14	10	5	4		2	54
중학교	3	4	7	6	4	2		1	27
고등학교	2	2	9	4	2	1		1	21
특수학교			1			1			2
학교수	20	31	50	31	19	13	0	7	171

- 세종시교육청은 2023년 9월부터 마을교육지원센터 구축을 위한 공청회 및 사업설명회, 사전 컨설팅 등을 실시하여 그 적정성에 대해 사전검토를 이행한 것으로 확인되며, 민간위탁을 통해 변화하는 교육환경에 신속하게 대응하고 지속적이며 효율적으로 사업을 추진하여

세종마을교육공동체의 질적 성장을 도모한다는 차원에서의 조치라고  
사료됨

○ 또한 업무 특성상 지역 기반의 교육공동체로서의 경험과 민·관·학·지역연계  
교육 활동의 효율성을 높이기 위해 민간 주도의 위탁운영을 실시하는 것으로  
판단됨

○ 다만, 향후 세종시 6개 권역 중 2개 권역을 선정하는데 따른  
별도의 선정기준이 마련되어 있는지 설명이 요구됨

[표2] 예산 소요액 (1년 기준 / 1개소)

사업 항목	세부 내용	사업비 (천원)	구성비 (%)
인건비*	· 센터장(주40h) : 2,524,667원×1명×12개월=30,296,000원 · 팀원(주20h) : 1,262,333원×1명×12개월=15,147,996원	45,000	45.0
운영비	· 4대 보험 기관부담금, 공공요금 및 재세 · 시설임차 및 물품구입(컴퓨터,책상,의자,물품 등)	15,000	15.0
사업비	· 읍면·동 마을교육협의회 발굴 및 운영 · 권역별 공론장 운영 · 학습공동체 운영 및 워크숍 · 마을학교 간 교육 사업 발굴 · 지역특화교육과정* 개발 운영 *지역생태,환경,역사, 청소년자치 등 · 학교-마을 연계 교육 활동 지원 · 권역 내 교육자원 조사 및 재구성(자료화) · 아카이브 구축(자료집 발간) 및 홍보 · 개소식 및 성장나눔회	40,000	40.0
계		100,000	100.0

## 다. 수탁기관 선정방법 적정성

- 「세종특별자치시교육감 사무의 민간위탁 조례」 제5조에서는 수탁기관을 선정할 경우 공개모집을 원칙으로 하고 있고, 수탁기관 선정심사위원회의 심사를 거쳐 적격자를 선정할 계획으로 보임

### 「세종특별자치시교육감 사무의 민간위탁에 관한 조례」

**제5조(수탁기관의 선정)** ② 제1항에 따라 수탁기관을 선정할 경우에는 공개모집을 원칙으로 하고, 수탁신청서와 사업계획서를 제출하여 제6조 규정에 따른 수탁기관선정심사위원회의 심사를 거쳐 적격자를 선정하여야 한다.

**제6조(수탁기관선정심사위원회)** ① 수탁기관의 선정에 공정성과 객관성을 도모하기 위하여 위탁사무별로 수탁기관선정심사위원회(이하 "위원회"라 한다)를 둔다

- 다만, 수탁기관 선정에 있어 그동안의 권역 내 운영 실적이 있는 기관에 대한 전문성, 책임·재정 능력, 공신력 등을 면밀히 검토·심사하여 공정하고 객관적인 선정이 이뤄져야 할 것임

## 3. 종합의견

- 세종시교육청이 마을교육지원센터를 전문기관에 민간위탁하려는 것은 지역사회에서 교육자치와 협치를 실현하고 학교와 마을이 상생 동반 성장할 수 있는 교육생태계를 조성하려는 것으로 그 타당성이 인정됨
- 다만, 민간위탁에 따른 수탁기관과의 계약조건 및 비용부담 등을 명확히 하고 중장기 운영 시 교육재정의 어려움이 발생하지 않도록 예산의 효율적 관리 운용방안이 필요할 것으로 사료됨

[표3]세종마을교육지원센터 운영계획(총8기관)

2024년	2025년	2026년	2027년
마을교육자치 기반 조성	마을교육자치 활성화	마을교육자치 내실화	마을교육자치 고도화
<ul style="list-style-type: none"> <li>· 마을교육협의회 운영</li> <li>· 교육주체발굴·양성</li> <li>· 교육자원조사·자료화</li> </ul>	⇒ <ul style="list-style-type: none"> <li>· 마을교육협의회 확산</li> <li>· 마을학교 간 사업 연계</li> <li>· 지역특화교육과정 개발</li> <li>· 통합교육체제 방안 모색</li> </ul>	⇒ <ul style="list-style-type: none"> <li>· 지역특화교육과정 운영확대</li> <li>· 마을중심 정책사업 발굴</li> <li>· 통합교육체제 구축</li> </ul>	⇒ <ul style="list-style-type: none"> <li>· 마을·학교 교육연계 활성화</li> <li>· 마을교사·학교 사업 연계</li> <li>· 평생교육 연계 활동</li> <li>· 통합교육체제 운영</li> </ul>

- 아울러, 예산 및 회계 집행 관리, 위·수탁 계약 체결, 위탁사무 인계·인수, 수탁기관 지휘·감독 등도 관련 지침과 규정<sup>1)</sup>에 맞게 면밀하게 추진해야 할 것임
- 추가로, 지난 8월 12일과 13일에는 해밀마을교육지원센터와 전의마을교육지원센터가 각각 개소한 바, 향후 관련 부서에서는 마을교육지원센터 운영에 따른 학생의 참여도, 만족도 등 주기적 모니터링을 실시하여 사업의 효과성을 제고해야 할 것임

## 【참고자료】

붙임 세종특별자치시교육청 마을교육지원센터 민간위탁(신규) 동의안

문 의 처
044)300-7510

1) 「세종특별자치시교육감 사무의 민간위탁에 관한 조례」  
「세종특별자치시교육감 사무의 민간위탁에 관한 조례 시행규칙」  
「세종특별자치시교육감 사무의 민간위탁 관리 운영지침」 등

## 「세종특별자치시교육청 마을교육지원센터」 민간위탁 동의안

의안 번호	4129
----------	------

제출연월일: 2024. 8. 16.  
제 출 자 : 세종특별자치시교육감

## 1. 제안이유

- 지역사회가 교육 4주체로서 교육공동체성을 발휘할 수 있는 기반을 조성하고 학교 밖 우수한 인적·물적자원 발굴 및 학교 연계 지원을 통해 양질의 교육 기회를 고르게 제공하고자 함
- 마을마다 교육적 요구와 지역적 특성을 촘촘히 반영할 수 있도록 권역별 마을교육지원센터를 설치하고 지역교육협력체제를 기반으로 지속 가능한 세종교육생태계를 조성하고자 함
- 이에, 「세종특별자치시교육감 사무의 민간위탁에 관한 조례」 제4조 제3항 (교육안전위원회의 동의)에 따라 민간위탁 동의안을 제출함

## 2. 민간위탁 근거

- (관련법령) 「지방자치에 관한 법률」 제26조 (사무 위임·위탁 등)
- (관련조례)
  - 「세종특별자치시교육감 사무의 민간위탁에 관한 조례」 제4조 (민간위탁 대상사무의 기준 등), 제5조(수탁기관의 선정)
  - 「세종마을교육공동체 활성화 지원에 관한 조례」 제8조(마을교육지원센터의 설치 등)

## 3. 필요성 및 타당성

- (민간위탁 필요성)
  - 지역사회에서 자치와 협치를 실현하고 학교와 마을 간 유기적

연계·협력을 위해 지역에 기반을 둔 전문적·독립적 운영 주체 필요

- 변화하는 교육환경에 신속 대응하고 민간의 유연성을 활용하여 지속적이고 효율적인 사업 수행 필요

#### ○ (민간위탁 추진 타당성)

- 마을교육지원센터의 주요 업무 특성상 지역 기반의 교육공동체로서의 경험과 민·관·학 연계 교육 활동의 효율성을 높이기 위해 민간 주도의 위탁운영이 타당하다고 판단됨

구 분	장 점	단 점(문제점)
민간 위탁	<ul style="list-style-type: none"> <li>- 지역사회 전문인력 확보로 전문성, 독립성, 효율성 향상</li> <li>- 관·관, 지역사회 유관 민간기관과 교류 유연화로 협력체계 활성화</li> <li>- 마을교육자치력 강화로 지속가능한 교육 생태계 구축</li> </ul>	<ul style="list-style-type: none"> <li>- 운영 주체 변경에 따라 직원 고용 불안정</li> <li>- 행정경력이 적어 행정력 약함</li> </ul>
직영	<ul style="list-style-type: none"> <li>- 담당자의 신분보장으로 조직의 안정성 높음</li> <li>- 안정적인 재원확보와 투명한 재정 집행</li> </ul>	<ul style="list-style-type: none"> <li>- 인사이동에 따른 업무 지속 한계</li> <li>- 전문성·독립적 업무수행 한계</li> <li>- 지역사회 전문기관 협력 한계</li> <li>- 인건비·조직인력 등 예산·인력 부담</li> </ul>

## 4. 주요내용

### □ 운영 개요

- (위탁사무명) 세종마을교육지원센터 위탁 운영
- (위탁기간) 2025. 3. ~ 2027. 2. (2년간)
- (위탁기관 수) 2기관
- (운영사무) 마을교육공동체 사업 활성화에 관한 사항
- (주요사업)

- ① (마을교육공동체 활성화) 마을단위 마을교육협의회\* 발굴·운영, 소규모 공론장 운영(의제 발굴, 관리, 정책연계), 마을교육공동체 역량강화(학습모임, 연수 등), 마을학교 간 협력 사업 운영 등

\* 마을학교, 학교, 주민자치회 등 연계 학교-마을 교육 현안 발굴, 실행하는 지역교육네트워크

- ② (학교-마을 연계 교육 활동 지원) 지역특화교육과정 개발, 학교-마을

연계 교육 활동 운영 지원, 마을단위 교육 현악 파악, 교육(인적·물적) 자원 조사 및 재구성, 자료 제작 등

③ (마을교육공동체 홍보 및 확산) 마을교육활동 기록 및 자료 제작, 성과 나눔 및 운영 결과 보고 등

④ 그 밖의 세종특별자치시교육감이 필요하다고 인정하는 마을교육공동체사업

## □ 수탁자 선정 방법

- (모집방법) 공고에 의한 공개 모집
- (선정방법) 수탁기관선정위원회를 통한 심의·선정
- (신청대상) 세종시 소재 비영리법인 및 단체
- 민간위탁 추진 일정(안)
  - 2024. 8. : 민간위탁동의안 의회 상정
  - 2024. 12. : 예산 확보 (2025년 본예산)
  - 2025. 1. : 위탁운영자 공개 모집 및 수탁자 선정
  - 2025. 2. : 협약체결

## 5. 비용 추계

- (총예산) 200,000천원 (100,000천원/년/기관)
- (2025년 예산계획)

(단위 : 천원)

항목	예산액	산출내역	구성비율
합계	200,000	100,000×1년×2기관	
인건비	90,000	45,000×1년×2기관	총 사업비의 40~45% 이내
운영비	30,000	15,000×1년×2기관	총 사업비의 10~15% 이내
사업비	80,000	40,000×1년×2기관	총 사업비의 40% 이상 편성

## ○ (연도별 비용추계서)

(단위 : 천원)

구분	1차연도(2025년)	2차연도(2026년)	계
합계	200,000	200,000	400,000
인건비	90,000	90,000	180,000
운영비	30,000	30,000	60,000
사업비	80,000	80,000	160,000

## 6. 동의 요청 사항

- 세종특별자치시교육청 마을교육지원센터 민간위탁 동의

## 7. 기대효과

- 마을교육활동가 및 지역기반 교육공동체를 전문인력으로 활용, 마을 교육 네트워크 형성 및 유연하고 능률적인 사업 추진 및 성과 도출
- 위탁기간 내 마을교육동체 사업 전반에 관한 지속적이고 전문성 있는 사업 운영으로 세종마을교육공동체의 질적 성장
- 공교육의 새로운 방법 제시, 미래 교육 현안에 대한 해결방안 도출

## 8. 참고사항

- 관련 법령
- 타시도 민간위탁 운영 현황
- 세종마을학교 운영 현황
- 2024 세종마을교육지원센터 기본 계획(안)
- 2024 세종마을교육지원센터 운영 현황



## ○ 「지방자치에 관한 법률」 제26조

제26조(사무의 위임·위탁 등) ③ 교육감은 조례 또는 교육규칙으로 정하는 바에 따라 그 권한에 속하는 사무 중 조사·검사·검정·관리 등 주민의 권리·의무와 직접 관계되지 아니하는 사무를 법인·단체 또는 그 기관이나 개인에게 위탁할 수 있다. <개정 2023.3.23.>

## ○ 세종마을교육공동체 활성화 지원에 관한 조례 제8조

제8조(마을교육지원센터의 설치 등) ① 교육감은 다음 각 호의 업무를 수행하기 위하여 마을교육지원센터(이하 "지원센터"라 한다)를 설치·운영할 수 있다. <개정 2023.4.10.>

1. 마을교육공동체 활성화를 위한 프로그램 개발·보급
2. 마을교육공동체 관련 인적·물적 인프라 구축 및 지원
3. 마을교육공동체 운영 등에 대한 컨설팅 지원 및 모니터링
4. 마을교육공동체 홍보 및 네트워크 구축 운영
5. 마을교육공동체 운영 우수사례 발굴·전파
6. 마을교육공동체 관련 연구 및 분석
7. 제7조 각 호에 따른 사업 지원
8. 그 밖에 마을교육공동체 활성화에 필요한 사항

② 마을교육공동체 사업에 대한 전문적·효율적 관리를 위하여 제1항 각 호의 사무를 법인 또는 단체 등에 위탁할 수 있다. <개정 2022.8.10., 2023.4.10.>

③ 제1항에 따른 지원센터의 설치·운영 등에 필요한 사항은 교육감이 정한다. <개정 2021.4.12., 2023.4.10.>

④ 제2항에 따라 사무를 위탁하는 경우 필요한 경비의 전부 또는 일부를 예산의 범위에서 지원할 수 있다. <신설 2023.4.10.>

## ○ 세종특별자치시교육감 사무의 민간위탁에 관한 조례

제4조(민간위탁 대상사무의 기준 등) ① 교육감은 법령과 조례에서 정하는 바에 따라 그 소관 사무 중 조사·검사·검정·관리업무 등 교육수요자의 권리·의무와 직접 관계되지 아니하는 다음 각 호의 사무를 민간위탁 할 수 있다. <개정 2016.8.10., 2018.8.10., 2022.12.20.>

1. 단순 사실행위인 행정작용
2. 공익성보다 능률성이 현저히 요청되는 사무
3. 특수한 전문지식 및 기술을 요하는 사무
4. 그 밖에 시설관리 등 단순행정 관리 사무

② 교육감은 제1항 각 호에 해당되는 사무에 대하여 민간위탁의 필요성 및 타당성을 정기적·종합적으로 판단하여 필요한 때에 민간위탁을 하여야 한다.

③ 교육감은 제1항 각 호에 해당하는 사무를 민간위탁할 때에는 국가위임사무는 관계 중앙행정기관의 장의 승인을 받아야 하고 자치사무는 세종특별자치시의회 교육안전위원회의 동의를 얻어야 한다. <개정 2022.12.20.>

제5조(수탁기관의 선정) ① 교육감은 민간위탁사무의 수탁기관을 선정하고자 하는 때에는 재정적 인 부담능력, 시설과 장비, 기술보유정도, 책임능력과 공신력, 지역 내 균형분포 등을 종합적으로 검토하여 선정하여야 한다.

② 제1항에 따라 수탁기관을 선정할 경우에는 공개모집을 원칙으로 하고, 수탁신청서와 사업계획서를 제출하여 제6조 규정에 따른 수탁기관선정심사위원회의 심사를 거쳐 적격자를 선정하여야 한다. <개정 2022.12.20.>

## 참고2

## 타시도 민간위탁 운영 현황

<단위, 천원>

구분	경기 시흥	경기 오산	충북 괴산	전남 순천
주관	지자체	지자체	교육청	지자체
운영방식	민간위탁	공공위탁	민간위탁	민간위탁
운영형태	마을교육지원센터	오산교육재단	마을교육거점센터	풀뿌리자치협력센터
개소	4	1	1	1
예산	120,000	1,300,000	100,000	250,000
조직규모	대표4 코디네이터16	팀장1 팀원7	대표1,사무국장1,회 계1,홍보1	센터장1 사무국장1 실무담당1
운영기관	비영리단체	비영리법인 (오산교육재단)	비영리법인 (괴산어울림)	비영리법인 (재미난협동조합)
주요사업	<ul style="list-style-type: none"> <li>·마을교육협의회</li> <li>·권역별 실무협의회</li> <li>·지역특화사업 지원</li> <li>·학습모임</li> <li>·마을교육과정 지원</li> <li>·인적물적 자원발굴</li> <li>·마을공유공간 발굴</li> <li>·아카이브, 홍보</li> <li>·마을교육안내자료제작</li> </ul>	<ul style="list-style-type: none"> <li>·미래내일학교 (지역사회연계진로체험)</li> <li>·진로·진학 상담,</li> <li>·진로이력제 플랫폼</li> <li>·시민지역사회 교과연계 체험학습 (시민참여학교,시민활동 가양성,방과후돌봄,1인1 외국어기초학습지원)</li> <li>·방과 후 돌봄</li> <li>·지역교육협력체제</li> </ul>	<ul style="list-style-type: none"> <li>·마을교육협의회</li> <li>·공론장(소담회 )운영</li> <li>·학습모임</li> <li>·분과 운영</li> <li>·학교-마을교육연계 교육과정</li> <li>·마을강사양성</li> <li>·청소년자치활동 (카페,문화기획단정책마켓)</li> <li>·멘토멘티활동</li> </ul>	<ul style="list-style-type: none"> <li>·교육민회 운영</li> <li>·교육포럼</li> <li>·마을자치회운영</li> <li>·마을교육과정</li> <li>·마을강사양성</li> <li>·마을거점공간지원</li> <li>·배움터 육성,자원조사</li> <li>·지도개발</li> <li>·청소년자기주도프로젝트</li> <li>·청소년정책마켓</li> </ul>

### 참고3

### 세종마을학교 운영 현황

#### □ 전체 현황

○ (마을학교수) 22교

○ (총학교수) 171교(유67, 초54, 중27, 고21, 특수2)

#### □ 권역별 현황

구분	읍면북부	읍면남부	1권역	2권역	3권역	4권역	5권역	6권역
읍면동	소정,전의 전동 조치원	연서,연동 부강,금남 연기,장군	도담,어진 아름,종촌 고운	한솔,나성 새롬,다정	대평,보람 소담	반곡,집현	합강,다솜 용호	해밀,산울 한별,누리
마을학교	소정(1) 전의(1) 조치원(3)	연동(1) 금남(1) 연서(3)	어진(1) 고운(1) 아름(1)	새롬(2) 나성(1) 다정(1)	대평(1) 보람(1) 소담(1)	집현(1)		해밀(1)
마을학교 수	5	5	3	4	3	1	0	1
유치원	8	13	19	11	8	5		3
초등학교	7	12	14	10	5	4		2
중학교	3	4	7	6	4	2		1
고등학교	2	2	9	4	2	1		1
특수학교			1			1		
학교수	31	43	38	30	19	12		6

**□ 추진 근거**

- 교육감 공약 IV-2-1 「마을마다 ‘마을교육지원센터’ 설립」
- 「세종마을교육공동체 활성화 지원에 관한 조례」 제8조 (‘23.4.10.)

**□ 추진 배경**

- 변화하는 교육환경에서 신속하게 대응하고 전문성, 독립성을 활용하여, 교육적 요구와 지역의 특성을 반영할 수 있는 민간주도의 교육협력체제 구축 필요
- 2022 개정교육과정을 연계한 학교자율교육시간 운영으로 학생의 삶과 연계한 지역사회 중심의 학교-마을 연계 교육 활동 필요성 제기, 학교-마을 교육 과정 개발 및 운영을 위한 다양한 교육 주체의 참여 확대 필요

**□ 추진 경과**

- 「세종마을교육공동체 활성화 지원에 관한 조례」 일부 개정 (‘23.4.10.)
- 마을교육지원센터 추진 준비단 TF 구성·운영 (‘23.7.~11. 3회)
- 마을교육지원센터 자문단 구성·운영 (‘23.7.~11. 4회)
- 마을교육지원센터 공청회 및 사업설명회(‘23.8.~11. 3회)
- 마을교육지원센터 민간위탁 동의(안) 의결 (‘24.2.5.)
- 마을교육지원센터 추진 준비단 운영 (‘24.3.~4. 2회)
- 마을교육지원센터 위탁운영 공모 및 선정 (‘24.5.~6.)
- 마을교육지원센터 협약체결 (‘24.6.24.)

## □ 운영 개요

○ (운영기간) 2025. 3. ~ 2027. 2.(2년간)

○ (운영기관 수) 2기관

○ (운영방법) 민간위탁

○ (사업비) 100,000천원/년/기관

○ (구축·운영 계획)

- (권역\*별 운영) 행정중심복합도시 생활권을 기준으로 참고하여 8개 권역으로 구분

\* 행정구역에 기반한 구분으로 향후 환경 및 규모에 따라 조정·통합 변경될 수 있음.

구분	읍·면·동 지역(유초중고 학교수)
권역* (생활권)	<p>① 읍면북부(소정, 전의, 전동, 조치원) / (유8, 초7, 중3, 고2)</p> <p>② 읍면남부(연서, 연동, 부강, 금남, 연기, 장군) / (유13, 초12, 중4, 고2)</p> <p>③ 1생활권(도담, 어진, 아름, 종촌, 고운) / (유19, 초12, 중4, 고3, 특1)</p> <p>④ 2생활권(한솔, 나성, 새롬, 다정) / (유11, 초10, 중6, 고4)</p> <p>⑤ 3생활권(대평, 보람, 소담) / (유8, 초5, 중4, 고2)</p> <p>⑥ 4생활권(반곡, 집현) / (유5, 초4, 중2, 고1, 특1)</p> <p>⑦ 5생활권(합강, 다솜, 옹호)</p> <p>⑧ 6생활권(해밀, 산울, 한별, 누리) / (유3, 초2, 중1, 고1)</p>

※ '24.6. 수탁기관 선정, 위탁 운영 중: ①전의마을교육지원센터 ⑧ 해밀마을교육지원센터

- (연차별 구축 계획) 총 8기관

· '24년 2기관 → '25년 2기관 구축 → '26년 2기관 구축 → '27~28년 2기관 구축

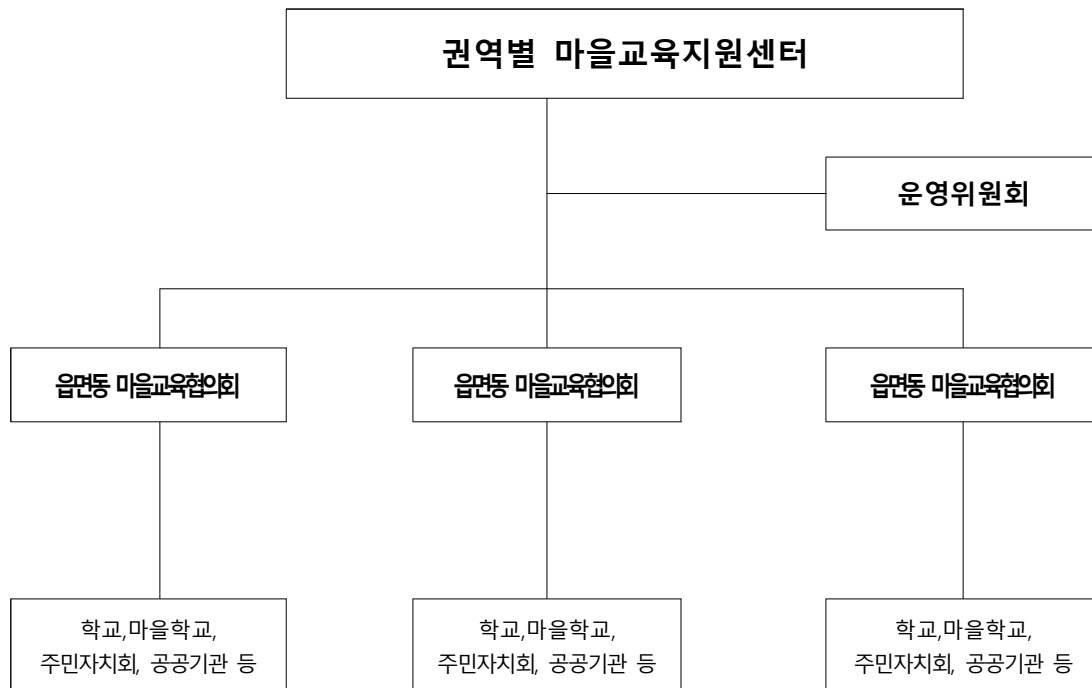
2024년	2025년	2026년	2027년
마을교육자치 기반 조성	마을교육자치 활성화	마을교육자치 내실화	마을교육자치 고도화
<ul style="list-style-type: none"> <li>· 마을교육협의회 운영</li> <li>· 교육주체발굴·양성</li> <li>· 교육자원조사·자료화</li> </ul>	⇒ <ul style="list-style-type: none"> <li>· 마을교육협의회 확산</li> <li>· 마을학교 간 사업 연계</li> <li>· 지역특화교육과정 개발</li> <li>· 통합교육체제 방안 모색</li> </ul>	⇒ <ul style="list-style-type: none"> <li>· 지역특화교육과정 운영확대</li> <li>· 마을중심 정책사업 발굴</li> <li>· 통합교육체제 구축</li> </ul>	⇒ <ul style="list-style-type: none"> <li>· 마을·학교 교육연계 활성화</li> <li>· 마을교사·학교 사업 연계</li> <li>· 평생교육 연계 활동</li> <li>· 통합교육체제 운영</li> </ul>

## ○ (주요사업)

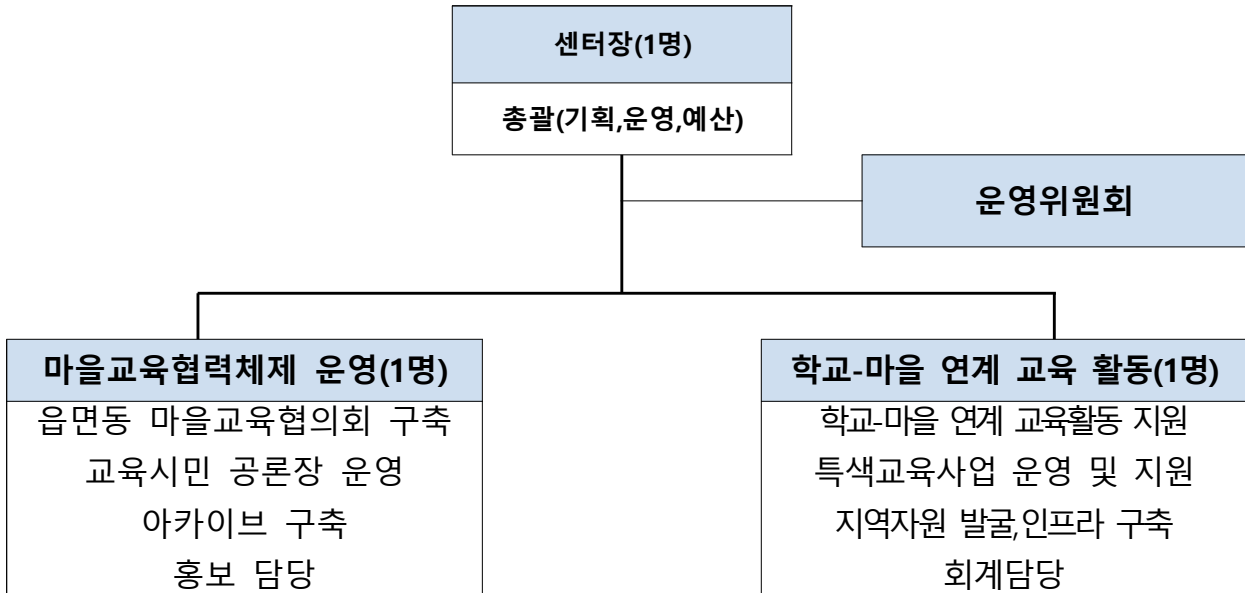
- ① (마을교육공동체 활성화) 마을단위 마을교육협의회 발굴·운영, 소규모 공론장 운영(의제 발굴, 관리, 정책연계), 마을교육공동체 역량강화(학습모임, 연수 등), 마을학교 간 협력 사업 운영 등
- ② (학교-마을 연계 교육 활동 지원) 지역특화교육과정 개발, 학교-마을 연계 교육 활동 운영 지원, 마을단위 교육 현안 파악, 교육(인적·물적) 자원 조사 및 자료화 등
- ③ (마을교육공동체 홍보 및 확산) 마을교육활동 기록 및 자료 제작, 성과 나눔 및 운영 결과 보고 등
- ④ 그 밖의 세종특별자치시교육감이 필요하다고 인정하는 마을교육공동체사업

## □ 운영 체계

### ○ (운영체계)



- (인력) 2~3명(상근 1명, 비상근 1~2명)



## □ 운영 기관 선정

- (관련근거) 「세종특별자치시교육감 사무의 민간위탁에 관한 조례」 제5조
- (선정방법) 공개모집 / 수탁기관선정심사위원회 심의·선정
- (신청자격) 권역 내 마을학교, 마을교육 운영 실적이 있는 비영리 법인 또는 비영리단체
- (선정기준)
  - 수탁기관의 전문성
  - 사업계획의 적절성 및 구체성
  - 수탁기관의 책임능력과 공신력
  - 심사항목 및 배점 등
- (심사결정) 위원별 합산점수가 고득점인 기관으로 출석위원 과반수가 찬성(심사점수 70점 이상) 할 경우 선정기관 의결

## □ 운영 관리·평가

### ○ (지도·감독)

- (시기) 연중
- (횟수) 연 2회 이상 의무적 실시, 필요 시 상시 점검
- (내용) 소관부서는 협약내용의 이행여부, 예산집행 실태, 근로자 고용 실태 등 위탁사무 전반에 관한 사항 점검
- (결과) 지도·감독에 관한 사항 조치 요구  
※ 필요 시 외부 회계 전문기관의 용역 실시

### ○ (성과·평가)

- (시기) 2025. 12. / 2026. 12.
- (횟수) 위탁기간 내 매년 1회 실시
- (내용) 성과보고서 평가지표에 따라 정성·정량평가 실시
- (결과) 추후 재계약 심사 시 반영하고, 교육청 홈페이지에 공개  
※ 성과평가등급 미달(60%미만) 사업 수탁 해지 및 재위탁 명시

## □ 예산 추이

### ○ (5년, 2024년부터 2028년도까지)

(단위:천원)

구분	2024년 (7~12월)	2025년 (1~12월)	2026년 (1~12월)	2027년 (1~12월)	2028년 (1~12월)
구축 기관 수	2개	2개	2개	1개	1개
운영 기관 수	2개	4개	6개	7개	8개
예산액	100,000	400,000	600,000	700,000	800,000

※연도별 구축 계획은 교육 환경 및 규모에 따라 변경·조정될 수 있음.



## □ 예산 편성

○ (예산비용) 2025. 3. ~ 2026. 2.(1년간)

○ (소요예산) 100,000천 원/년/기관

사업 항목	세부 내용	사업비 (천원)	구성비 (%)
인건비*	<ul style="list-style-type: none"> <li>· 센터장(주40h) : 2,524,667원×1명×12개월=30,296,000원</li> <li>· 팀원(주20h) : 1,262,333원×1명×12개월=15,147,996원</li> </ul>	45,000	45.0
운영비	<ul style="list-style-type: none"> <li>· 4대 보험 기관부담금, 공공요금 및 재세</li> <li>· 시설임차 및 물품구입(컴퓨터,책상,의자,물품 등)</li> </ul>	15,000	15.0
사업비	<ul style="list-style-type: none"> <li>· 읍면·동 마을교육협의회 발굴 및 운영</li> <li>· 권역별 공론장 운영</li> <li>· 학습공동체 운영 및 워크숍</li> <li>· 마을학교 간 교육 사업 발굴</li> <li>· 지역특화교육과정* 개발 운영</li> <li>  *지역생태,환경,역사, 청소년자치 등</li> <li>· 학교-마을 연계 교육 활동 지원</li> <li>· 권역 내 교육자원 조사 및 재구성(자료화)</li> <li>· 아카이브 구축(자료집 발간) 및 홍보</li> <li>· 개소식 및 성장나눔회</li> </ul>	40,000	40.0
계		100,000	100.0

\* 세종특별자치시교육청 교육공무직 유사 직종 임금 적용(기본급+명절휴가비+정액급식비+상여금+업무수당)

※ ① 운영 인력은 수탁기관 여건에 따라 인건비(예산의 45%) 내에서 인원 및 근무시간을 변경할 수 있음  
예시) 상근1명+비상근1명 / 상근1명+비상근2명

② 수탁단체와의 협의에 따라 총액 범위 내에서 예산 세부 내역은 변경될 수 있음

**참고5****2024 세종마을교육지원센터 운영 현황****□ 운영 현황**

○ (운영방식) 민간위탁

○ (수탁기관 수) 2기관 ※읍면지역 1기관, 동지역 1기관

○ (선정방법) 공개모집('24.5.), 수탁기관위원회 심의·선정('24.6.)

※ 신청자격 : 세종시 소재 비영리법인 (지역교육협의체 운영 및 학교-마을 연계 교육 활동 운영 가능한 단체)

○ (운영기간) 2024. 7. ~ 2026. 6. ※'24. 6. 24. 위·수탁 협약체결

○ (운영예산) 10,000천원/년/기관

**□ 수탁기관 현황**

○ (일반 현황)

수탁기관	단체유형	주소
전의사회적협동조합	비영리법인	세종특별자치시 전의면 운주산로 1212
해밀학교사회적협동조합	비영리법인	세종특별자치시 해밀3로 32, 사회적기업4호실

○ (인력 및 시설 현황)

마을교육지원센터 (수탁기관명)	인력현황	시설 현황	
		사무공간	활동공간
전의마을교육지원센터 (전의사회적협동조합)	센터장1,실무자1	사무실1	회의실, 강의실, 동아리실, 강당
해밀마을교육지원센터 (해밀학교사회적협동조합)	센터장1,실무자1	사무실1	회의실 및 강의실

○ (사업 범위)

마을교육지원센터	권역 내 읍면·동 지역	권역 내 학교 수
전의마을교육지원센터	읍면북부 (소정, 전의, 전동, 조치원)	유8, 초7, 중3, 고2
해밀마을교육지원센터	6생활권 (해밀, 산울, 한별, 누리)	유3, 초2, 중1, 고1